

HERTHA

TIDSKRIFT FÖR
DEN SVENSKA KVINNORÖRELSEN

UTGIVEN AV
FREDRIKA-BREMER-FÖRBUNDET

REDAKTÖR:
MARGARETA
VON KONOW

I N N E H Å L L:

Fredrika-Bremer-Förbundet
1932:

Förbundets allmänna verksamhet.

Sjukvårdskommittéerna.

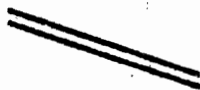
Stipendieinstitutionen.

Utbildningsanstalterna.

Kretsar och ombud.

Ekonomiska tablåer samt
revisionsberättelser.

F.-B.-F:s årsmötesprogram.



ÅRGÅNG 20
Maj 1933

Vid Hamiltons Tranåsbaden



återvinner Ni snabbt hälsa och krafter. Beläget i den sällsynt vackra Holavedsbygden, erbjuder den utsökta promenader i högstammig barrskog, ett enastående hälsosamt torrt klimat, kristallklart, radioaktivt vatten, välinredda rum, förstkl. mat (all sorts diet).

Hamiltons Tranåsbaden rekommenderas för konvalescenter av framstående specialister liksom för sin effektiva behandling av ledgångs- och muskelreumatism, neuralgier o. gikt. Alla former av sjukgymnastik, massage, elektricitet o. bad givas av kunnig personal. Läkare dr F. Sedérblad. Tel. Tranås 500. (Ej att förväxla med Vattenkuranstalten.)

Den fria företagsamhetens betydelse

och uppgifter hävdas med skärpa av



Genom annonsering i Svensk Konservativ Tidsskrift nå den fria företagsamhetens representanter rikets köpstarka kretsar.

Red. och Exp. Folkungagatan 112, Stockholm. Tel. 40 30 69.
Prenumerationsavgift: helår kr. 5:— Prenumeration endast direkt genom exp.

HERTHA

ÅRGÅNG XX

MAJ 1933

HÄFTE 5

Fredrika-Bremer-Förbundets berättelse för år 1932, det 48:e året av dess verksamhet.

Förbundets *medlemsantal* utgjorde vid 1932 års slut 5,800. Av dessa voro 403 ständiga och 5,397 årligt betalande medlemmar.

Antalet *kretsar* var vid 1932 års slut 34.

Förbundets angelägenheter ha stått under ledning av dels förbundsstyrelsen, dels specialstyrelser och kommittéer, varjämte byrån liksom förut utgjort det för förbundets mångsidiga verksamhet nödvändiga arbetscentrum.

Styrelse: Hedersledamot: Fröken G. Adelborg.

Ordinarie ledamöter. För tiden 1/1—31/3: fru L. Dyrssen, fröken E. Kleman, fröken S. Laurell, fröken I. von Plomgren, fröken E. Rehborg, advokat Mathilda Staël von Holstein, fröken A. Thorstenson, fru G. Törnelli, doktor Karolina Widerström, alla i Stockholm, fröken H. Andersson, Karlskrona, fru A. Björk, Gävle, fru F. Björkman, Norrköping, fru A. Gierow, Hälsingborg, doktor Martha P:son Henning, Uppsala, fröken Th. Kullgren, Göteborg, fru E. Quensel, Malmö, fru S. Rodenstam, Hudiks-

vall, fröken I. Öquist, Umeå. För tiden 31/3—31/12: de föregående utom fröknarna Kleman, Rheborg och Andersson, i vilkas ställe inträtt rektor Maria Aspman, Stockholm, och doktor Hanna Rydh, Östersund.

Suppleanter. För tiden 1/1—31/3: rektor Maria Aspman, fröken E. Fröberg, rektor Anna Sörensen, fru M. Strandberg, fröken K. Fjetterström, fru K. Fjällback-Holmgren, fröken A. Nathorst, doktor Gulli Pauli, advokat Ruth Stjernstedt, alla i Stockholm, fru A. Levisson, Göteborg, fru M. Lundgren, Varberg, fru A. Herrlin, Lund, doktor Hanna Rydh, Östersund, fru G. Rodhe, Visby, doktor Rut Grubb, Växjö, fröken M. Grönvall, Örebro, fru E. Lovén, Karlstad. För tiden 31/3—31/12: de föregående utom rektor Aspman, fröken Nathorst, fru Herrlin och doktor Rydh, i vilkas ställe inträtt fru E. af Geijerstam, Karlskrona, fröken G. Langenheim, Mariestad, och fru T. Petrén, Lund.

Revisorer ha varit: fröken H. Carleson, fru D. Hübner och aukt. revisor S. Nissvandt samt revisorssupplean-

»Många bäckar små göra en stor å.»

INSÄTT Edra besparingar i

Stockholms Stads Sparbank

STIFTAD
ÅR 1821

KONTOR: Fredsgatan 9, Hornsgatan 60, Odengatan 65, Folkungagatan 68, Flemminggatan 34 och Sibyllegatan 8, öppna 1/2 10—3 samt 1/2 6—7, lördagar kl. 2 e. m.

Laf hand gör fattig.

Idog hand gör rik

ter: direktör M. Carlson, fröken L. Palander och fru E. Théel.

Förvaltningsutskottet har för tiden 1/1—31/3 utgjorts av förbundsstyrelsens i Stockholm med omnejd bosatta ordinarie medlemmar och suppleanter. I enlighet med de nyantagna stadgarna utsågs förvaltningsutskottet därefter av förbundsstyrelsen och har för tiden 31/3—31/12 utgjorts av fru L. Dyrssen, rektor Maria Aspman, fröken S. Laurell, fröken I. von Plomgren, advokat Mathilda Staël von Holstein, fröken A. Thorstenson, fru G. Törnell, doktor Karolina Widerström. Till suppleanter utsågs fröken E. Fröberg, rektor Anna Sörensen, fru M. Strandberg, fröken K. Fjetterström, fru K. Fjällbäck-Holmgren, advokat Ruth Stjernstedt, doktor Gulli Pauli.

Som förbundets *ordförande* har fungerat fru L. Dyrssen, som v. ordf. fröken Th. Kullgren och doktor Karolina Widerström, som *kassaförvaltare* advokat Mathilda Staël von Holstein och som *sekreterare* fröken I. von Plomgren.

Styrelsen har under året sammanträtt 2 gånger och förvaltningsutskottet 11 gånger.

Medlemmar av *kretsnämnden* ha för tiden 1/1—31/3 varit fruarna K. Fjällbäck-Holmgren och G. Törnell, fröknarna I. von Plomgren och A. Thorstenson. Då de nyantagna stadgarna medförde kretsnämndens avskaffande, tillsatte förvaltningsutskottet sedermera en kommitté för

anordnande av föredragsturnéer och liknande uppgifter och utsåg till medlemmar härav doktor Gulli Pauli, fröknarna I. von Plomgren och A. Thorstenson samt fru G. Törnell.

Medlemmar i *kommittén för lagfrågor* ha varit doktor Alexandra Skoglund, advokat Mathilda Staël von Holstein, advokat Ruth Stjernstedt, fröken A. Thorstenson och fru G. Törnell.

ÅRSMÖTE.

Förbundets årsmöte ägde rum den 30—31 mars i Stockholm, varvid förekom sedvanliga redogörelser för kretsarnas verksamhet samt förrättande av i stadgarna föreskrivna val. Därjämte föredrog fröken Thorstenson en med siffror belyst berättelse över arbetet å förbundsbyrån i Stockholm.

Vid årsmötet framlades och godkändes med några smärre redaktionella ändringar 1931 års *organisationskommittés förslag till ändring av vissa paragrafer i förbundets stadgar*.

Vidare diskuterades det vid årsmötet 1931 bordlagda förslaget om *resekostnadsfördelning mellan kretsrepresentanter*. I enlighet med årsmötets uppdrag hade verkställts en utredning, som delgivits kretsarna. Förbundsstyrelsen hade icke tagit någon ställning till utredningens resultat, och årsmötet beslöt, att denna icke skulle föranleda någon åtgärd.

På förslag av förbundsstyrelsen an-

»Min Salong«

Grevgatan 10, 1 tr., Stockholm.

Specialbehandling av frostsador, finnar, pormaskar. Berosolinbehandlingar för reumatiska åkommor i händer och fötter. Manicure, Massage, Pedicure. Beställ tid!

ELSA GJÖRLING-BERGMAN. Dipl. fr. Académie Scientifique de Beauté, Paris.

Institut för vetenskaplig skönhetsvård.

Telefon: 67 94 97.

tog årsmötet en *resolution i frågan ang. gift kvinnas nationalitet*. I detta uttalande hävdar förbundet inför frågans återupptagande vid N. F:s förbundsmöte september 1932 ånyo principen om beredande åt gift kvinna av självständighet i nationalitetshänseende, belysande frågan ur olika synpunkter. (För resolutionens ordagranna lydelse se Herthas aprilhäfte 1932.) Resolutionen överlämnades sedermera till såväl statsministern som justitieministern.

Dessutom upptog årsmötesprogrammet en del diskussioner, nämligen om *Några psykoanalytiska synpunkter på barnuppfostran*, inledare fil. lic. Tora Sandström, om *Barnets rätt att vara barn*, inledare rektor Anna Sörensen, om *Ungdomen och arbetslösheten*, inledare magister Harry Öhlin, samt om *Kvinnornas sjuksiffror enligt 1928 års pensionsförsäkringskommittés utredning*, inledare fröken Anna Åbergsson.

SKRIVELSER.

I anledning av de i statsverkspropositionen föreslagna inskränkningarna i anslagen till yrkesundervisning har förbundet ingått med skrivelse till statsutskottet. I skrivelsen hemställas att statsutskottet måtte tillstyrka dels i motion av hr Sigfrid Hansson och fröken Hesselgren gjord hemställan om oförändrade anslagsbelopp för nästa budgetår till enskilda anstalter för yrkesundervisning och dels i motioner av hr Thomson

och hr Ljung m. fl. framställda yrkanden, att anslagen till elevstipendier vid anstalter för yrkesundervisning måtte bibehållas som förslagsanslag.

Vidare har förbundet i skrivelse till Kungl. Maj:t ånyo hemställt att kvinnor måtte för framtiden lämnas tillträde till assistentkurser inom post- och telegrafverken på samma villkor som män. Sedermera mottog förbundet meddelande från kommunikationsdepartementet, att Kungl. Maj:t tillställt telegrafstyrelsen en skrivelse, vari förordnas, att kvinnor icke skola vara utestängda från deltagande i assistentkurser. Beträffande postverket har Kungl. Maj:t ej föreskrivit ändring i den nu tillämpade ordningen, som i viss mån medger kvinnor tillträde till assistentkurs.

Då frågan om gift kvinnas medborgarrättsliga ställning under de senare åren gång efter annan upptagits till behandling såväl inom N. F. som av olika länders regeringar och därigenom blivit i hög grad aktuell, har förbundet ingått till Kungl. Maj:t med förnyad framställning i ämnet. I skrivelsen hemställas att Kungl. Maj:t ville vid förestående revision av lag den 23 maj 1924 om förvärvande och förlust av svenskt medborgarskap föreslå sådana ändringar i eller tillägg till lagen, att kvinna erhåller fullt självständig medborgarrättslig ställning samt att, därest svensk medborgare är gift med per-



DRICK RAMLÖSA

Sveriges förnämsta naturligt alkaliska vatten.

Hovleverantörer till H. Maj:t Konungen och H. K. H. Kronprinsen
av Sverige samt Hs. Maj. Kongen af Danmark.

son av utländsk nationalitet, lättnader beredas make att förvärva andre makens nationalitet. Utom av förbundet undertecknades skrivelsen av 11 andra kvinnoöreningar.

I anledning av begäran från Internationella Kvinnoalliansen har förbundet jämte Svenska Kvinnors Medborgarförbund avlätit skrivelse till utrikesministern med anhållan att den svenska delegationen vid nedrustningskonferensen ville stödja en hemställan från de internationella kvinnoorganisationernas gemensamma nedrustningskommitté, att kommittén måtte få överlämna den stora petitionen med flera miljoner underskrifter vid ett plenarsammanträde av konferensen.

MÖTE.

På förbundets initiativ anordnades den 20 januari i Stockholm ett offentligt upplysningsmöte i frågor rörande fred och mellanfolklig samverkan. Såsom inbjudare till mötet stodo jämte förbundet sexton andra kvinnoöreningar, utgörande neutrala och politiska organisationer liksom kår- och facksammanslutningar. Vid mötet talade professor Östen Undén om *Fredens betryggande*, statssekreterare Bo Hammarskjöld om *Den internationella arbetsorganisationen*, bankdirektör Oscar Rydbeck om *Internationella dagsproblem på det ekonomiska området*, envoyén Erik C:son Boheman över ämnet *Inför nedrustningskonferensen* och yrkesinspektrisen Kerstin Hesselgren över *Natio-*

nernas Förbund och de sociala frågorna. Föredragen radierades.

SVENSKA KVINNOORGANISATIONERS SAMARBETSKOMMITTÉ FÖR INTERNATIONELL NEDRUSTNING.

I anledning av uppmaning från Svenska sektionen av Internationella kvinnoförbundet för fred och frihet är förbundet representerat i ovan nämnda samarbetskommitté av två observatörer, nämligen fröknarna Kerstin Fjetterström och Eva Fröberg, som fått i uppdrag att följa kommitténs arbete. Kommittén som organiserats av Svenska sektionen, har närmast till uppgift att förmedla samverkan mellan svenska kvinnoöreningar och Internationella kvinnoorganisationers nedrustningskommitté i Genève.

ÅTGÄRDER I ANLEDNING AV RIKSDAGSVALET.

På anmodan av Svenska Kvinnors Medborgarförbund har Fredrika-Bremer-Förbundet jämte ett 20-tal andra neutrala kvinnoöreningar i anledning av höstens val till riksdagens andra kammare deltagit i utarbetandet och undertecknandet av ett i dagspressen infört utpropp till Sveriges kvinnor, vari riktades en enträgen vädjan till kvinnorna att vid höstens val i ändå större antal än tidigare deltaga i valen och verka för ökad kvinnlig representation i riksdagen. Även utarbetades interpellationer, avsedda dels till vägledning vid muntligt framförande å valmöten av däri

B O K H A N D E L N

S T U D I O

NORRLANDSG. 30, STHLM

Specialbokhandel för:

Religion, Mystik, Teosofi, Psykologi, Spiritualism, Frimureri, Modern Uppfostran, etc.

framställda frågor, dels att skriftligen tillställas kandidaterna vid andrakammarvalet. Interpellationerna, som i stort sett rörde sig om kravet på rättslig likställighet mellan man och kvinna och särskilt framhävde nödvändigheten av behörighetslagens rättvisa tillämpning, översändes till förbundskretsarnas styrelser med uppmaning att vaka över deras framförande å valmöten.

*

Inom Svenska Kvinnornas Nationalförbund har förbundets styrelse representerats av fröken A. Thorstenson och fröken I. von Plomgren, i Centralförbundet för socialt arbete av fröknarna E. Kleman och A. Thorstenson samt fru G. Törnell och i styrelsen för Svenska Sjuksköterskornas Allmänna Pensionsförening av fröken S. Ulrich.

Tidskriften Hertha har utkommit med 10 häften, redaktör Ellen Kleman. Medlemmar av redaktionskommittén ha förutom redaktören varit fru K. Fjällbäck-Holmgren, fröken I. von Plomgren och fröken A. Thorstenson. Aktuella lagstiftningsfrågor samt sociala och pedagogiska spörsmål ha behandlats, såsom regeringsförslaget till omorganisation av folk- och småskoleseminarier, behörighetslagens praktiska tillämpning, gift kvinnas förvärvsarbete. I andra artiklar har gift kvinnas nationalitet, kvinnorna som kommunala befatt-

ningshavare samt de fränskilda husturnas pensionsrätt utvecklats. Redogörelser ha lämnats för förslag till ett nytt pensionsreglemente, för den statliga arbetslöshetspolitiken m. m. För övrigt ha levnads- och minnes-teckningar, skildringar från inhem-ska och internationella kongresser och konferenser, anmälningar av aktuell litteratur tillsammans med rikhaltiga förbundsmeddelanden, däribland kretsnotiser, kompletterat innehåll.

Förbundets byrå har under 1932 föreståtts av fröken A. Thorstenson, övriga tjänstgörande ha varit fröken I. von Plomgren och fröken E. Ekström samt såsom extra tjänstgörande under större delen av året fröken L. von Rosen.

Byråns upplysningsavdelning har varit starkare anlitad än något föregående år. Upplysningar till ett antal av 1,472 ha lämnats angående kvinnliga arbetsområden med dithörande utbildningsmöjligheter och löneförhållanden, angående svensk kvinnas rättsliga ställning och kvinnoföreningars verksamhet, varjämte byrån tillhandahållit uppgifter rörande stipendier, tillgängliga för kvinnor, pensionsföreningar, bostadshus, vilo- och ålderdomshem m. m. Dessutom har byrån för kretsarnas räkning förmedlat ett 20-tal föredrag av social och kulturell natur.

På hemställan av Norrköpingskretsen har byrån föranstaltat om utar-



Sörmans Thé

uppskattas av alla fin-smakare.

Endast en kvalité.

Den bästa

1/4 kg. blyförpackningar

Kr. 4.—

SÖRMANS
REGERINGSGATAN 4

STOCKHOLM

betande av ett flertal kortare föredrag om förbundet och dess olika arbetsgrenar, avsedda att användas vid kretsmöten. Följande föredrag ha skrivits och översänts till kretsarnas styrelser: Om Lanthushållningsseminariet samt Lanthushållsskolan Storgården i Rimforsa av Lizinka Dyrsen, om Skolan för kvinnlig yrkesutbildning, Stockholm, av Karolina Widerström, om Lanthushålls- och trädgårdsskolan Apelryd, Båstad, av Maria Strandberg, om Sjuksköterskebyråerna av Sigrid Ulrich samt om Förbundets allmänna verksamhet av Ida von Plomgren. Föredragen ha i stör utsträckning kommit till användning vid kretsarnas möten.

Som ett led i byråns rådgivningsarbete för kvinnligt yrkesval har genom förbundets förmedling framförts ett *radioföredrag* av fröken von Plomgren med titeln "Flickornas yrkesutbildning".

Summan av från förbundets fonder utelöpande *studielån* utgjorde vid årets slut kr. 24,044:— mot kr. 19,522:— vid förra årets slut. 18 nya lån å tillsammans kr. 11,200:— ha beviljats.

UTDELNING FRÅN FONDER.

Det *Whitlockska stipendiet* har för 1932 tilldelats lärarinnan fröken Ingeborg Nordlander för att studera biologiundervisningen vid Stockholms Högskola och Uppsala Universitet.

Från *Kvinnliga Kontoristers semesterfond* ha utdelats två understöd, ett å 140 kr., ett å 100 kr., till två kontorister för semestervila.

Från Hilma och Emelie *Zanders pensionsfond* för lärarinnor ha tre f. d. lärarinnor i Zanderska helpensionen för flickor under året uppburit pension å 230 kr. vardera.

Från *Fleetwoodska fonden* ha 15 livstidspensioner utlämnats, 11 å 400 kr. och 4 å 300 kr.

Från Hedda *Karholms fond* har udelats tre rekreatjonsbidrag å 800 kr. tillsammans.

Lägenheten Nannylund, i byn Örlinge, Västmanlands län, har enligt testators, fröken Eva Törnebohm, bestämmelse under året liksom eljes upplåtits till sommarvistelse för ensamstående bildade kvinnor.

GÄVOR.

Förbundets insamlingsfond uppgick vid 1932 års slut till kr. 68,444:85. Under året ha till fonden från kretsar och enskilda inlutit bidrag till ett belopp av kr. 330:89.

Från Knut och Alice Wallenbergs Stiftelse har förbundet i likhet med de sex föregående åren fått mottaga 5,000 kr. till sin allmänna verksamhet.

Vidare har från kretsar och enskilda till förbundet skänkts ett sammanlagt belopp av kr. 1,375:18.

LOTTERI.

För vissa byggnadsarbeten vid förbundets lanthushållningsseminarium i Rimforsa, Östergötland, har förbundet beviljats 75,000:— kr. i lotterimedel av en dragning i maj 1933.

HYDROX

är det rätta för behandling av golv och linoleummattor. Begär prosp.

A.-B. Alfort & Cronholm
S T O C K H O L M 3

Från förbundets olika avdelningar med särskilt tillsatta styrelser följa nedan särskilda uppgifter.

Stockholm i maj 1933.

Lizinka Dyrssen.

Ordförande.

Ida von Plomgren.

Sekreterare.

Hithörande ekonomisk tablå samt revisionsberättelse sid. 118.

Fröken *Ellen Kleman*, som 1932 ingick i pensionsåldern, har med årets utgång lämnat sin befattning som Herthas redaktör.

Under den långa följd av år, som fröken Kleman innehaft denna befattning, har hon med aldrig svikande intresse omfattat kvinnorörelsen, dess idéer och syften. Hennes ideellt lagda och fint kultiverade personlighet samt hennes djupgående kännedom om Fredrika Bremer har i hög grad satt sin prägel på tidskriften, och förbundet vill härmed till sin värderade avgångna redaktör frambära uttrycken för varm tacksamhet.

Lizinka Dyrssen.

Sjukvårdskommittéerna.

Stockholm: Den 31 dec. 1932 voro i byrån inskrivna 806 sjuksköterskor, därav 574 anställda i fasta befattningar.

91 fasta platser och 305 vikariat ha under året förmedlats samt privatvård i 1,048 och tillfälliga sjukbesök i 206 fall.

Antalet arbetsdagar i privatvård och vikariat har varit 35,541 och antalet sjukbesök 769.

Från "Syster Sally Petersons fond" har till 4 sjuksköterskor utdelats sammanlagt 260 kronor.

Från "Dagmar och Axel Bildts donation" ha 11 sjuksköterskor erhållit stipendier till hälsans värdande.

Årskort till Skansen har, i likhet med föregående år, erhållits till 3 kr. pr person.

Doktor L. Reuter har godhetsfullt fortsatt att lämna kostnadsfri läkarvård åt byråns sjuksköterskor.

Ledamöter i sjukvårdskommittén ha varit: Fröken Sally Peterson, hedersledamot, Fröken Sigrid Ulrich, ordf., Fröken Bertha Wellin, v. ordf., Fröken Ida Blomstedt, kassaförvaltare, Fru R. Schürer v. Waldheim, sekr., Fröken Greta Mueller, byråns föreståndarinna, Fröken Bertha Almqvist, Fröken M. Leijonhufvud, Professor G. Söderlund och Doktor R. Naucér.

Revisorer ha varit Fröken Elin Rheborg och Fröken Elin Rappe.

Göteborg: Den 31 december var antalet i byrån inskrivna sjuksköterskor 591, varav 50 vunnit inträde under året. Av dessa innehade 386 fasta platser. Sjukbudens antal voro 2,756. Av dessa kommo 894 på den kommunala sjukvården, 111 på Caritas, 527 på poliklinikvården samt 969 på den privata sjukvården. Vikariatet voro 255. De i kommunalvården tjänstgörande 9 sjuksköterskorna ha — med tillhjälp under ungefär 2 mån. av en extra sjuksköterska — gjort 25,990 sjukbesök. Caritassyst-rarna ha gjort 4,613 och polikliniksköterskorna 3,161 besök. Privatsköterskorna hade sammanlagt 26,310 arbetsdagar. Ur Dagmar och Axel Bildts donation ha 7 sjuksköterskor erhållit

MAGGÖRDLAR

tillverkas eft. läkarerec. På lager finnes stor sort. olika modeller.

L. A. LINDBERGS SJUKVÅRDSAFF.
Norrländsg. 11 Stockholm. T. 21 60 69.

■ Norrköpings Stuvlager

Klädeshandel. Barnhusg. 4, Stockholm.
Ingen butik. Inga omkostn. **DETTA ÖRSAKENTILL VÅRA BILLIGAPRISER**

stipendier å 300 kr. vardera. Urbyråns understödsfond ha 3 sjuksköterskor erhållit till sjukhjälp och rekreation 300 kr. vardera, en 200 kr. och en 400 kr. till samma ändamål; 2 ha erhållit stipendier å 400 kr. vardera. På fröken Anna Lönnerblads 70-årsdag har styrelsen enligt enhälligt beslut som gåva överlämnat 2,000 kr. att användas till en grundfond, bärande jubilérens namn, avsedd till hyresbidrag åt ålderstigna, byrån tillhörande sjuksköterskor eller för grundandet av ett ålderdomshem för dessa.

Ledamöter i styrelsen den 31 dec.: dr L. Wolff, ordf., dr P. Arnell, v. ordf., Gärda af Geijerstam, sekr., E. Belfrage, fruarna B. Burman-Andersson, skattm., M. Mannheimer och E. Janson samt fröknarna E. Dickson och A. Lönnerblad.

Jönköping: Vid byrån voro den 31 dec. 1932 inskrivna 80 sjuksköterskor, därav 48 anställda i fasta befattningar. 15 fasta platser och 94 vikariat ha förmedlats samt dessutom tjänstgöringar i privatvård.

Medlemmar i kommittén ha varit: fru Kerstin Bendz, ordf., dr O. Sörensen, v. ordf., fröken Emma Aulin, sekr., fru Anna Lundberg, kassaförv., byråföreståndarinnan syster Agda Andersson, syster Margit Sundblad och dr A. Eurén. Efter den sistnämnda, som den 1 juni avflyttade till Västerås, invaldes syster Edit Engström, husmoder på lasarettet.

Linköping: Den 31 december 1932 voro inskrivna vid sköterskebyrån 164 sjuksköterskor, av vilka 106 voro anställda i fasta befattningar. Under året ha 19 fasta platser blivit tillsatta samt 89 vikariat, varjämte förmedlats tjänstgöringar i privatvård.

Ledamöter i kommittén ha varit: dr Th. Theorell, ordf., landskamrer E. Stårck, sekr. o. kassaförv., dr L. Möller, fru E. Tiselius, fru E. Söder-

qvist, sjuksköterskorna A. Svensson, A. Johansson och fru M. L. Lundberg.

Umeå: Vid sköterskebyrån voro den 31 dec. 1932 inskrivna 173 sjuksköterskor, därav 127 anställda i fasta befattningar. 33 fasta platser och 57 vikariat ha förmedlats samt dessutom tjänstgöringar i privatvård.

Medlemmar av kommittén ha varit: doktor Werner Möller, ordf., fru Elsa Grafström, sekr., doktor P. G. Lundgren, kyrkoherde Einar Silén, fru Gerda Hellström, fru Ester Lindgren, fröken Ingeborg Öqvist, byråföreståndarinnan Alfhild Markow och fru Olga Wiklund, kassaförvaltare.

Stipendieinstitutionen.

Under 1932 har utdelats 75 stipendier, varav 27 st. från donationsfonderna med kr. 9,875:—, 10 st. av fria stipendiemedel och reserverade medel med kr. 2,925:— och 39 länsstipendier med kr. 12,975:—. Sammanlagt har således utdelats kr. 25,775:—.

I Herthas majnummer för 1932 redogjordes för största delen av stipendieutdelningen, varför vi av utrymmesskäl nu ej upprepa där gjorda meddelanden. De stipendier, som då ej upptogs i redogörelsen, äro följande:

Från *Anna Struwe-Lindhagens fond* har ett stipendium å kr. 175:— tilldelats eleven vid Normalskolan för flickor, Maj Jonsson; av *fria stipendiemedel* har kr. 400:— tilldelats Hjördis Grindahl för kurs vid Gymnastiska Centralinstitutet och från *Fru Ebba von Eckermans fond* har Lisa Svanberg erhållit kr. 200:— för kurs vid av staten godkänd sjuksköterskeskola. Vidare har från Öre-

VITANA

Både Ni själv och barnen
må väl av Vitana — det
goda margarinet med kon-
stant vitaminhalt året runt



bro läns fond utdelats ett extra stipendium å kr. 250: — till Ingrid Rudengren för studier vid Kungl. Högre lärarinneseminarium. Stipendiet från *Georg Améens fond* å kr. 800: — som enligt föregående meddelande tilldelats Brita Boström har uppdelats i två stipendier å kr. 400: — och tilldelats Brita Boström och Ingrid Nordin-Pettersson.

Betingade *livräntor*, som utgått från Ellen Bergmans stipendiefond, Martina Bergman-Österbergs stipendiefond för svenska kvinnor, Fröken Ebba von Eckermans fond, Fröken Olivia Frigelius' fond, Martina Bergman-Österbergs yrkesstipendiefond, V. Rodhes fond, Eva Rodhes fond, A. Buréns fond och fröken Anna Eurenus' fond hava utbetalats med kr. 12,530: 50.

Institutionen har under året fått mottaga följande gåvor.

Enligt testamentarisk bestämmelse av herr och fru A. Jörgensen kr. 10,000: — att tillföras Södermanlands läns fond; av förbundskretsen i Karlstad kr. 600: — till ökning av Värmlands läns fond; av förbundskretsen i Strängnäs kr. 1,000: — till ökning av Södermanlands läns fond, av förbundskretsen i Karlskrona kr. 53: 50 till ökning av Blekinge läns stipendium för 1933, av förbundskretsen i Örebro kr. 150: — till ökning av extrastipendium för 1932 och av förbundskretsen i Lund kr. 37: 50 till ökning av Malmöhus läns fond.

Förvaltningsstyrelsen har haft följande sammansättning: direktör M. Carlson, ordf., fru Ebba von Eckermann, v. ordf., fröken Signe Laurell, sekr. och kassaförv., direktör C. Juhlin Dannfelt och bankdirektör G. Lagercrantz; suppleanter direktör G. Indebetou och fru Ebba Odhner.

Stipendienämndens ledamöter: fru Ebba von Eckermann, ordf., fröken Axianne Thorstenson, v. ordf., fröken Signe Laurell, sekr., fru Anna Bergensträhle, direktör M. Carlson, fru Brita Elmquist, fröken Sigrid Leijonhufvud, fru Ebba Odhner och fröken Lilly Rosenberg.

Revisorer äro: hovrättsassessor G. R. Broms, auktoriserade revisorn direktör Sven Nissvandt och fröken Ellen Sundberg med professor Carl D. P. Rosén och protokollsekreterare G. von Prinzencreutz som suppleant.

Utbildningsanstalterna.

**LANTHUSHÄLLNINGSEMINE-
RIET OCH LANTHUSHÄLLS-
SKOLAN, RIMFORSA,
Östergötland.**

Lanthushällningsseminariet. (Utdrag ur seminariets berättelse.)

Styrelse. Av lantbruksstyrelsen utsedda: landshövding K. Tiselius, ordf., och föreståndaren för Hamra lantmannaskola, Gärdala, I. Gezelius; av Fredrika-Bremer-Förbundet utsedda: fru L. Dyrssen v. ordf., fröken I. von Plomgren och fröken L. Natthorst-Böös; enligt reglementet självskrivna: föreståndarinnan för seminariet E. Dyrssen, sekr. och kassaförvaltaren.

Andra årskursens arbetsår började den 15 sept. 1931 och avslutades medelst offentlig examen den 22 sept. 1932. Av dess 15 elever anslöto sig 6 till lanthushällskursen, 7 till skolkökskursen och 2 till trädgårds- och slöjdcursen.

Elevernas undervisningsövningar ha under de båda åren utgjorts av demonstrationer, teoretiska lektioner, föredrag och arbetsledning. Elever

ÅRADE KUNDER!

Meddelas härmed att

Franska Snörlivssömmeriet
(Gründat 1883)

flyttat från Birger Jarlsgatan 13 till
Artillerigatan 48, 1 tr., telefon 60 73 57.
Rekommenderar våra välkända modeller.
Vördsamt FRU H. MOË, inh.

NORKVIST & C:o

Sibylleg. 59, Stockholm. Tel. 6099 45

Välsorterat lager av: **Siden-, Sam-
mets-, Ylle- & Bomullstyger** samt
Strumpor.

vid dessa övningar ha varit lanthushållsskolans, förberedande kursens och fortsättningsskolans elever samt första årskursens lärarinneelever.

Första årskursen omfattande 16 elever började sitt arbete den 1 okt. 1931.

Lanthushållsskolan Storgården.
(Utdrag ur skolans berättelse.)

Styrelse: Samtliga medlemmar av lanthushållningsseminariets styrelse samt fru Anna Ekman, fru Kallia Gezelius och skolans föreståndarinna fröken Lisa Risberg.

I kurs I, som tog sin början den 31 okt. 1931, var elevernas antal 22, varav 16 voro helbetalande, 2 halvbetalande och 4 voro frielever. 7 synnerligen obemedlade, 3 obemedlade och 2 mindre bemedlade elever ha tillsammans uppburit understöd av statsmedel med resp. kr. 247:50, 137:50 samt 82:50 eller sammanlagt 2,310 kr.

I kurs II, som tog sin början den 3 maj, var elevernas antal 13, varav 8 voro helbetalande, 2 halvbetalande och 3 frielever. 1 synnerligen obemedlad och 3 obemedlade elever ha uppburit understöd av statsmedel med resp. kr. 247:50, 137:50 eller sammanlagt kr. 660:—.

Hithörande ekonomiska tablåer samt revisionsberättelser sid. 127.

LANTHUSHALLS- OCH TRÄDGÅRDSSKOLAN, APELRYD, BÅSTAD, Skåne.

Styrelse: av lantbruksstyrelsen utsedda: Landshövding A. Mörner, ordf., och Agronom G. Eliasson; av Fredrika-Bremer-Förbundet utsedda: Amiralinnan L. Dyrssen, Rektor Maria Aspman och Fröken Dagmar Bruce; självskrivna ledamot: Föreståndarinna Karin Härstedt. Suppleanter: Ingenjör L. Nobel och Fru R. Nilsson.

Den årskurs vid *Fruktodlings- och Trädgårdsskolan*, som började den 1 mars 1931, avslutades den 15 febr. 1932. Skolans föreståndare var fr. o. m. den 1 juli 1931 trädgårdsmästare Elsa Lundberg. Antalet elever var åtta.

Lanthushålls- och Trädgårdsskolans första kurs började den 15 mars och avslutades den 15 sept. Skolans föreståndarinna är trädgårds- och slöjdlärlarinnan Karin Härstedt, lärarinnor äro lanthushållslärlarinnan Lisa Norrgren och trädgårdsmästaren Tina Månsson.

Av de 22 ordinarie elever, som deltog i kursen, återgingo efter kursens slut 11 direkt till sina hem, 6 togo platser som hembiträden, 1 fortsatte sin utbildning till trädgårds- och slöjdlärlarinnan, 2 till skolkökslärlarinnor och 2 till trädgårdsmästare. Under sommaren har skolan dessutom haft 6 extra elever i trädgårdsskötsel och 1 i slöjd. Åtta ordinarie elever hava i statsstipendier erhållit sammanlagt 1,595 kronor. Dessutom utdelades genom Fredrika-Bremer-Förbundets stipendieinstitution från Cecil Gohls fond sammanlagt 400 kr.

Axel Mörner.
Ordförande.

Hithörande ekonomisk tablå samt revisionsberättelse sid. 129.

SKOLAN FÖR KVINNLIG YRKES- UTBILDNING, STOCKHOLM.

Arbetsåret 1/7 1931—30/6 1932.

Styrelse: doktor Karolina Widerström, ordf., rektor Maria Aspman, kassaförv., fröken Axianne Thorstenson, sekr., yrkesinspektrisen fröken Kerstin Hesselgren, fru Dorthe Hübner, fröken Sofia Löf och inspektri-sen fru Sigrid Qvarnström.

Har Ni det

besvärligt med Edra fötter och ben?
Har Ni svårt att få lämpliga skodon?

Vänd Eder då med förtroende till

INGRID HUDBERGS FOTVÅRD
Gävegatan 4, vid Vanadisplan STOCKHOLM. Beställ tid
Tel. 320 606 *Förårig praktik från Lagerons Skolasalong*
Obs! Besök även i hemmen.

Jörgen Jensens Silversmedja

Jörgen Jensen, Bengt Ericsson,
Atelier för silversmede samt smycken i
guld och silver.

OBS! Nya lokaler i
Malmsskällmadsgatan 3 A. Tel. 20 41 88.
— Stockholm. —

Rektor för skolan har varit fröken Maria Aspman.

Av Kungl. Skolöverstyrelsen och av Stockholms stads lärlings- och yrkeskolstyrelse förordnad inspektor har varit fru Elisif Théel.

Revisorer: fröken I. Alexanderson, lärarinna, och fröken S. Stenberg, banktjänsteman.

Högre kursen (Högre kurs för sömnadsyrket) har till mål att utbilda arbetsledare samt yrkeslärare vid lärlings- (verkstads-)skolor, hushållsskolor m. m. En kurs omfattar ett arbetsår å 38 veckor och 42 veckotimmar. Kursavgift 400 kronor. Kursen har haft nio elever.

Lägre kursen (tvåårig verkstads-skola i klänningssömnad). En kurs omfattar två arbetsår å 38 veckor och 39 veckotimmar. Kursavgift 360 kr. Första årsklassen, 28 elever, har varit uppdelad i två parallellavdelningar. Andra årsklassen, 16 elever, har haft arbete till större delen förlagt till Ateljé Stoff och Stil, som är samorganiserad med skolan. Mer än hälften av Lägre kursens elever ha s. k. högre flickskoleutbildning.

Fortbildningskurs för handarbetslärarinnor (undervisningsplan av Kungl. Skolöverstyrelsen stadfäst den 2/11 1929) har till mål att giva examinerade handarbetslärarinnor en fortbildning i sömnad på yrkesmässig grund för undervisning vid högre folkskolor, lärlingsskolor för husligt arbete m. m. En kurs omfattar 12 veckor å 45 veckotimmar. Kursavgift 150 kr. Under året har kursen haft tre deltagare.

Aftonkurser i hemsömnad äro avsedda för husmödrar och andra personer, som om dagarna äro upptagna av förvärvsarbete (kontorister, affärsanställda m. fl.). En kurs omfat-

tar 60 timmar och kursavgiften är 15 kr. Under året ha nio kurser anordnats med sammanlagt 113 deltagare.

Stipendier. Statsstipendier (15, 25, 45 kr. pr månad) kunna erhållas av mindre bemedlade och obemedlade elever i årskurserna. Under året erhöilo tolv elever sammanlagt kr. 2,160:—. Yrkeskolans Stipendiefond bildas av inkomsten för sömnad av det beställningsarbete, som utföres av Högre kursen och Lägre kursens första årsklass. Denna inkomst har detta år varit kr. 1,454:50. Från fonden ha under samma tid utdelats i stipendier kr. 929:50 samt i flitpengar till Lägre kursens avgående elever kr. 525:—.

Skolan, Högre och Lägre kurserna, har under året erhållit i anslag 7,100 kr. av staten och 5,000 kr. av Stockholms stad. Dessutom har Stockholms stad lämnat ett anslag av 600 kr. till aftonkurser i hemsömnad.

Karolina Widerström
Ordförande.

Hörlörende ekonomisk tablå samt revisionsberättelse sid. 131.

Kretsar och ombud.

KRETSAR.

För kretsarnas verksamhet har tidigare redogjorts i Hertha.

Arvika. Medlemsantal: 22, därav 3 ständiga. Styrelse: fröken Karin Wendin, ordf., fruarna Greta Rogstadius, v. ordf., Gertrud Högberg, kassaförv., Hilma Janson, sekr., Thekla Olsson och Ella Hallén samt fröken Brita Crona med fruarna Jenny Nilsson och Dagmar Stake som suppleanter.

Aurora Molanders Musikskola

Nybrog. 76, 2 tr. Tel. 60 01 55 ,11 08 67. Saltsjöbaden. Lidingsö-Brevik. Appelvikén. Mörby. Stocksund. Undervisningslokaler även på Norr, Söder och i Vasastaden. *Läroämnen:* Piano, allm. musklära, harmonilära. *Upplysningar o. anmälningar för samtliga undervisningslokaler:* Fröken Aurora Molander, Nybrogatan 76, II. Mottagningsid vard. 1-2. Höstterm. börjar 6 September.

ÖRGRVTE
Kemisk tvätt · Färgning
KEMISKA
KUNGL. HOVLEVERANTÖR · GÖTEBORG

Borås. Medlemsantal: 50, nämligen 3 ständiga och 47 årliga. Styrelse: fru Leonore Odenkrantz, ordf., fröken Walborg Carlström, v. ordf., fru Eva Låftman, sekr., fru Ester Lindén, kassaförv., samt fruarna Hanna Kindstrand, Beth Bohlin, Ingrid Björkman. Revisorer: fröknarna Rut Carlström och Ebba Nilsson; revisorssuppleant: fröken Elsa Andersén.

Båstad. Medlemsantal: 29, därav 1 ständig. Styrelse: fröken Maria Graff, ordf., fruarna Anna Holger, v. ordf., Nanny Ohlsson, sekr., Sigrid Graff, kassaförv., samt fruarna Bertha Baumgardt, G. Sölling, Ragnhild Nilsson. Suppleanter: fröknarna Malin Karlsson, Ava Bjurström. Revisorer: fröknarna Emmy Arrhenius, A. Sällström. Revisorssuppleant: fru A. Runbäck.

Falköping. Medlemsantal: 70. Styrelse: fruarna Augusta Hallenius, hedersordf., Tullie Kock, ordf., Hanna Wetterholm, v. ordf., fröken Ruth Gustafsson, sekr., fru Anna Larsson, kassaförv., samt fruarna Hildur Dahlhoff, Karin Ahlström, Elsa Eriksson, Signe Sjöqvist och Gurli Stanzén.

Gävle. Medlemsantal: 172, varav 3 ständiga. Styrelse: fruarna Anna Björk, hedersledamot, Ruth Johansen, ordf., Jenny Höjer, v. ordf., Hedvig Törjeson, sekr., Anna Bäcklin, v. sekr., fröken Elsa Wengelin, kassaförv., fruarna Elsa Andersson, Edith Norrbom och fröknarna Elna Sidvall, Sigrid Fröstedt, fru Ebba Lundbäck. Revisorer: fröken Elisabeth Johanson och fru Barbro Åberg; revisorssuppleanter: fröken Magda Lundblad och fru Lotten Westergren.

Gotlandskretsen. Medlemsantal: 52. Styrelse: fruarna Gertrud Rodhe, ordförande, Kerstin Stef-

fen, v. ordf., fröken Vilna Christiansson, sekr. och kassaförv., fruarna Alice Svedman och Fanny Wallér. Revisorer: fruarna Hanna Danielson och Hermanna Jansson; revisorssuppleant: fru Elsa Dahlbäck.

Göteborg. Medlemsantal: 280, varav 23 ständiga och 1 understödjande. Styrelse: fröken Thyra Kullgren, ordf., fruarna Klara Wijkander, v. ordf., Astri Levisson, sekr. och kassaförv., Märta Leffler, fröknarna Nanny Lindström, Anna Lönnerblad och fru Karen Nordenskjöld. Revisorer: fru Titti Matell och fröken Ruth Röding; revisorssuppleanter: fröknarna Hillevi Mattson och Sigrid Stenberg.

Halmstad. Medlemsantal: 234 årsbetalande och 3 ständiga. Styrelse: grevinnan Stina Mörner, hedersordf., fröken Anna Ljungberg, ordf., fru Ruth Hernqvist, v. ordf. och sekr., fröken Ebba Pagander, kassaförv., samt fruarna Anna Berggren och Alma Spiik, mötesvärdinnor, Anna Forthmeier-Johansson och fröken Signe Håkansson. Suppleanter: fröken Marit Olde och fru Gerda Aurelius. Revisorer: fruarna Anna Nyström och Solveig Frummerin; revisorssuppleanter: fröknarna Alfhild Svensson och Olga Lundberg.

Hudiksvall. Medlemsantal: 49. Styrelse: fruarna Stina Rodenstam, ordf., Alma Burchardt, v. ordf., Greta Bruno, sekr., fröken Hildur Ahlbom, kassaförv., fruarna Anna Hallgren, Hildur Sundblad, Hulda Engström, fröknarna Gerda Östman och Karin Olsson; suppleanter: fröken Maria Nilsson, Bergsjö, fruarna Anna Igglund, Ljusdal, Andriette Hallgren, Ljusdal, Malla Carlstedt. Revisorer: fruarna Elvira Högman och Fanny Lundberg; revisorssuppleanter: fru Anna Kjellin och fröken Inga Persson.

F. V. O:s Slöjdavdelning

Sveavägen 40, Stockholm — Tel. 20 88 18.

SJUKSKÖTERSKEUTRNINGAR,

GOSS- och BARNKLÄDER

MOTTAGER BESTÄLLNINGAR

"Hjälp genom självhjälp."

Handarbetets Vänners Vävskola

Sommarkurs 26 juni—5 augusti.

Praktisk vävning—kompositionsövningar.
Vidare upplysningar lämnas adr. Stureplan 2, Stockholm. Tel. 60 48 63.

Hälsingborg. Medlemsantal: 460, därav 4 hedersledamöter, 2 understödjande och 9 ständiga. Styrelse: fröken Signe Wennberg, ordf., doktor Hanna Christer-Nilsson, v. ordf., fruarna Astrid Gierow, sekr., Margit Froste, v. sekr., fröken Elsa Strömberg, kassaförv., friherrinnan Elsie Mannerheim, fruarna Lilly Månsson, Selma Högstedt-Olsson, husmor, Sigrid Sjövall, byråföreståndarinna, Margit Sjögren, Helga Sjunnesson och Elin Eriksson. Revisorer: fröknarna Olga Francke och Agda Ljungberg; revisorssuppleanter: fröken Ingeborg Grewillius och fru Johanna Nordlund.

Härnösand. Medlemsantal: 61. Styrelse: fröken Emma Westerström, ordf., fruarna Ellen Bucht, v. ordf., Elsa Söderbaum, sekr., fröknarna Olga Berglund, kassaförv., och Gerda Agrell; suppleanter: fruarna Gusten Edelsvärd och Maja Hesse.

Jönköping. Medlemsantal: 52. Styrelse: fru Kerstin Bendz, ordf., fröken Emma Aulin, v. ordf., fruarna Elisabeth Küsel, sekr., Greta Almér, kassaförv., Marianne Herrlin, Vivi Celander och Gerda Roempke, fröknarna Ellen Schånberg, Gertrud Sjöberg, Karin Wernqvist, fruarna Märta Strömbom och Signe Sörensen. Revisorer: fruarna Klara Billmanson och Clary Wahlsten-Dahr; revisorssuppleanter: fröken Anna Bergstrand och fru Anna Hiller.

Karlskrona. Medlemsantal: 204. Styrelse: fru Eva af Geijerstam, ordf., fröknarna Hanna Andersson, v. ordf., Signe Nelsson, sekr., fruarna Astrid Bergstrand, kassaförv., Lisa Thomson, mötesvärdinna, friherrinnan Stina Palmqvist och fröken Disa Skantze; suppleanter: fröknarna Ma-

ja Törnée och Anna Jönsson samt fru Lisa Widén.

Karlstad. Medlemsantal: 171. Styrelse: fruarna Gerda Hellberg, ordf., Nancy Envall-Gardell, v. ordf., Elsa Lovén, sekr., fröken Edit Ahrenlöf, lektor Karin Ringenson; suppleanter: fruarna Lisa Olde-Holmberg, kassaförv., och Inez Lundholm. Revisorer: fruarna Elisabeth Ahlberg och Gerda Olsson; revisorssuppleanter: fröken Thyra Freding och fru Ruth Lilius.

Kristianstad. Medlemsantal: 108. Styrelse: fruarna Signe Nilsson, hedersledamot, Elsa Nordlund, ordf., fröken Clara Munck af Rosenschöld, v. ordf., fruarna Elsa Nordenskjöld, sekr., Ellen Nilsson, v. sekr., Olgine Pallin, kassaförv., Elisabeth Sjövall, A. Fischer, R. Dörring, mötesvärdinnor, Lotten Borg, Maja Engberg, fröken Anna Lundqvist, rektor Ellen Widerberg och fröken Fosca Leifert. Suppleanter: fröken Lilly Celander, fru Astrid Feuk, fröknarna Alma Hansson och Elsa Jönsson. Revisorer: fröken Elna Gerzell och fru Anna Nilsson; revisorssuppleanter: fruarna Mathilda Hammarlund och Maja Heijbel.

Landskrona. Medlemsantal: 124, därav 1 ständig. Styrelse: fru Klara Torpsson, ordf., rektor Valborg Cervin, v. ordf., fruarna Elisabeth Munck af Rosenschöld, sekr., Ellen Törnqvist, kassaförv., Signe Bergvall och Ester Ryde samt fröken Dagmar Wessman; suppleanter: fröken Hilma Andersson, tandläkare Ebba Jacobsson och fröken Elisabeth Sandstedt. Revisorer: fröknarna Alma Andersson och Emma Hansson; revisorssuppleant: fröken Elisabeth Nilsson.

Linköping. Medlemsantal: 100. Styrelse: fruarna Ellen Tiselius,

Å T V I D A B E R G S I N S T I T U T E T

Skolan

MODERN UNDERVISNING I
MASKINSKRIVNING, STENO-
GRAFI O. MASKINRÄKNING

S. HAMNGATAN 23. — GÖTEBORG — TEL. 703 20 (växel)

Skrivbyrån

UTFÖR RENSKRIVNINGAR,
DUPLICERINGAR, ÖVERSÄTT-
NINGAR O. RÄKNEARBETEN

ordf., Eva Hanzén, v. ordf., Louise Åstrand, sekr., Dagmar Nordenfalk, kassaförv., samt Marie-Louise Lundberg, doktor Lisa Möller-Claësson, läroverksadjunkten Eleonore Bruno, fröknarna Ingrid Vallquist och Elsa Dyrssen. Revisorer: fru Elisabeth Svahn och fröken Anna Viklund; revisorssuppleanter: fröken Elsa Andersson och fru Sigrid Villén.

Lund. Medlemsantal: 393, därav 16 ständiga. Styrelse: fruarna Carola Eklundh, ordf., Karin Mortensen, v. ordf. och sekr., Torborg Petrén, kassaförv., fröken Maria Åkesson, v. sekr., fruarna Astrid Palmér och Inga Lisa Nordström, Marie Louise Lehmann, mötesvärdinnor, Anna Herrlin, Ellen Hazelius och doktor Ruth Johansson. Revisorer: fru Martina Blidberg och fröken Ida Westdahl; revisorssuppleanter: fru Ingeborg Göransson och fröken Inez Möller.

Malmö. Medlemsantal: 472, varav 13 ständiga. Styrelse: fru Elisabeth Quensel, ordf., doktor Eva Smedberg, v. ordf., fru Tyra Schartau, sekr., fröken Naëmi Uddenberg, v. sekr., fru Oliva Selmer, kassaförv., fruarna Ada Hultgren, Anna Nordenstedt och fröken Elisabeth von Platen, mötesvärdinnor, samt fröken Maria Håkansson, gymn.-dir. Maria Kärrberg, rektor Marianne Mörner och e. o. hovrättsnot. Elisabeth Nilsson. Revisorer: fröknarna Millie Munck af Rosenschöld och Emma Svensson; revisorssuppleanter: fru Anna Green och fröken Hanna Lindstrand.

Mariestad. Medlemsantal: 60. Styrelse: fru Marianne Ekman, hedersordf., fröken Gudrun Langenheim, ordf., fru Martha Bergenfeldt, v. ordf. och sekr. under sista halvåret, fröknarna Gerda Lindblom, sekr. under första halvåret, Dagmar Johansson, kassaförv., samt fruarna Hertha Sandels och Selma Ericson. Supple-

anter: fruarna Hillevi Fogelqvist och Lisa Holmberg.

Mjölby. Medlemsantal: 60. Styrelse: fru Gertrud Wågman, ordf., fröken Inez Flinta, v. ordf., fru Rakel Gerholm, sekr., fröken Ingeborg Barr, v. sekr., och fru Tyra Björne, kassaförv. Suppleanter: fruarna Helga Norrby och Blenda Adolfsson. Revisorer: fröknarna Eva Rehnström och Greta Wahlgren; revisorssuppleanter: fruarna Eda Holmberg och Stina Lantz.

Norrköping. Medlemsantal: 251, därav 4 ständiga och en hedersledamot. Styrelse: fru Fanny Björkman, ordf., fröken Gerda Malmström, v. ordf., fru Elsa Alkman, sekr., fröknarna Dagmar Wessberg, bitr. sekr., Betty Olsson, kassaförv., fruarna Ebba Beckman, mötesvärdinna, Karin Edlund, och Hilma Öhman, fröknarna Emelie Andersson, Ruth Dahl och Ester Lindström; suppleanter: fru Ingeborg Hanström och fröken Gertrud Helin. Revisorer: Fröknarna Octavia Lundell och Gerda Lundman; revisorssuppleanter: fröknarna Hanna Åström och Sigrid Sandberg.

Nyköping. Medlemsantal: 130. Styrelse: fruarna Clara Gullstrand, ordf., Karin Göthman, v. ordf., fröken Gertrud Unger, sekr., fru Thora Munke, kassaförv., och fröken Mathilda Olsson; suppleanter: fröken Märta Drake och fru Anna Westerblad. Revisorer: fruarna Ella Wennberg och Hedvig Schenström; revisorssuppleanter: fruarna Elsa Fischer och Elvira Lundgren.

Skellefteå. Medlemsantal: 29. Styrelse: fruarna Anna Gordon, ordf., Edit Ahrmfelt, v. ordf., Tyra Kristiansson, sekr., Frida Svenonius, kassaförv. Elin Bergdahl, Andriette Skarin, Anny Lundmark och fröken Agnes Sundborg. Revisorer: fru-

Den omtänksamma husmodern vänder sig alltid till

Lunda Tvättinrättning

Garanteras ett förstklassigt arbete. — Kläderna försäkrade under tvättningen.

Telefon: Drottningholm 20 och 190.

na Adele Sandberg och Mina Wikström.

Stockholm. Medlemsantal: 867, därav 148 ständiga. Styrelse: fröken Ida von Plomgren, ordf., fru Signe Henschen, v. ordf., fröknarna Kerstin Fjetterström, sekr., Elsa Ekström, kassaförv., Eva Fröberg, fru Asta Hägg, friherrinnan Anna Staël von Holstein, fru Elisif Théel och fröken Axianne Thorstenson; suppleanter: fru Brita Johansson, f. Åkerman, advokat Märta Wikström, fru Mary Granström, v. sekr., doktor Eva Lagervall, fruarna Hedvig Dernby och Karin Hjelmqvist.

Strängnäs. Medlemsantal: 83, därav 29 förbunds- och 54 lokalmedlemmar. Styrelse: fru Inga Rosenqvist, ordf., doktor Anna Jansson, v. ordf., friherrinnan Essie Wrangel, sekr., fröken Ninni Huldt, kassaförv., och fru Gerda Löwenhjelm, ombud i stipendienämnden; suppleanter: fruarna Agnes Ahlenius, Gerda Wranke och Elsa Thureson. Revisorer: fröknarna Elsa Haglund och Åsa Widebäck; revisorssuppleanter: fru Ellen Philipson och fröken Linnéa Roosval.

Svalöv. Medlemsantal: 113. Styrelse: fruarna Signe Nilsson-Ehle, ordf., Sigrid Bondesson, v. ordf., fröknarna Walborg Månsson, sekr., Hanna Åkesson, kassaförv., fruarna Anna Eliasson, Anna Groos, Augusta Jönsson, Carolina Westesson och fröken Selma Kjellberg; suppleanter: fruarna Gunhild Forslid, Edit Pedersen, Jeanna Sjunnesson, Ida Stafansson och Emy von Sydow. Revisorer: fröken Clara Engler och fru Elsa Persson; revisorssuppleant: fru Hedvig Lindberg.

Tomelilla. Medlemsantal: 101. Styrelse: fil. mag. Elsa Larsson, ordf., fröken Sigrid Haker, v. ordf., fruarna

na Dagmar Andrén, sekr., Ebba Bengtsson, v. sekr., Ellen Jakobsson, kassaförv., Hedvig Bengtsson och Malin Björnberg. Suppleanter: fruarna Helga Olsson och Alfhild Mårtensson och fröken Elvira Sjöstedt. Revisorer: fru Anna Hederström och fröken Hertä Sjöstedt. Revisorssuppleanter: fröken Amanda Cederkrantz och fru Siri Tufvesson.

Umeå. Medlemsantal: 145. Styrelse: lektor Siri Hallström, ordf., fru Elsa Grafström, v. ordf., fröknarna Anna Hörnell, sekr., Ingeborg Öquist, kassaförv., fruarna Gurli Forsberg, Elisabeth Grahn, Tekla Nyman och Viktoria Erlandsson. Revisorer: fruarna Anna Gillberg och Ester Lindgren; revisorssuppleanter: fruarna Maria Lundmark och Vilma Kinck.

Varberg. Medlemsantal: 106. Styrelse: fruarna Maja Lundgren, ordf., Berna Larsson, v. ordf., fröken Tora Lundgren, sekr., fruarna Agnes Kumlin, kassaförv. och Karin Sundh, mötesvärdinna; suppleanter: fruarna Gunhild Krafft och Anna Uddenberg. Revisorer: fröknarna Sigrid Holmström och Cecilia Jacobsson; revisorssuppleanter: fröken Conny Christensson och fru Anna Collin.

Växjö. Medlemsantal: 136, därav en ständig. Styrelse: doktor Rut Grubb, ordf., fil. kand. fru Elsa Smedberg, v. ordf., fru Blenda Sylvan, sekr., fröken Elisabeth Johansson, kassaförv., samt fruarna Hanna Lange, Eva Nordenskjöld, Lilly Sundberg, fröknarna Inez Malm och Eva Lundgren; suppleanter: fröken Kerstin Berggren och fru Dagmar Jungstedt. Revisorer: fru Klara Möller och fröken Alma Nilsson; revisorssuppleanter: fröknarna Karin Arvidsson och Ida Rudelius.

Södermalms Förber. Elementarskola,
Mosebacketorg 4, Stockholm. Tel. 401130
Fyra förberedande klasser. Kindergården.
Inskrivningar till höstterminen 1933
mottagas dagligen kl. 1—2.

ELISABETH OHLSSON.

Begravnings-
sång utföres av dam
SOLO Tel. 339249

Ystad. Medlemsantal: 109. Styrelse: fruarna Herta Persson, ordf., Ebba Holme, v. ordf., fröken Elin Strandberg, sekr., fruarna Fanny Welinder, v. sekr., Clary Schultz, kassaförv., Ingeborg Borg, Ingeborg Olsson, fröknarna Emilia Dawidson och Anna Gedda; suppleanter: fru Ingeborg Björnberg och fröken Ruth Malmgren. Revisorer: fröknarna Bertha Grönvall och Ida Malmborg; revisorssuppleanter: fröken Ellen Månsson och fru Tora von Normann.

Örebro. Medlemsantal: 135. Styrelse: rektor Martha Grönvall, ordf., fru Signe Lundgren, v. ordf., fröken Elsa Lindh, sekr., fruarna Elin Pohlman, v. sekr., Elisabet Karlsson, kas-

saförv., Elin Lind, Lalla Lysell, Märta Gabrielsson, Vivi Warne och fröken Hanna Bratt. Revisorer: fröknarna Ingeborg Sahlberg och Eva Örström.

Östersund. Medlemsantal 88. Styrelse: fil. mag. Gerda Ljunggren, ordf., fru Märta Hedberg, v. ordf., fru Vere Heilborn, sekr., fru Elise Ström, kassaförv., fru Rut Hasselberg, som efterträtt fru Hedberg, som v. ordf. Revisorer: fru Hertha Wagenius, och fröken Agnes Zetterström; suppleanter: fruarna Maria Stålhandske och Anna Schale.

OMBUD.

Falun: fru Amy Bratt; Kalmar: fru Stina Kreuger; Skara: fröken Elin Trybom.

Ekonomiska tablåer och revisionsberättelser.

FREDRIKA-BREMER-FÖRBUNDET.

Undertecknade, som blivit utsedda till revisorer för granskning av Fredrika-Bremer-Förbundets räkenskaper och förvaltning under år 1932, hava nu verkställt sådan granskning och få däröver avgiva följande berättelse.

Vi hava genomgått förbundets räkenskaper och utan anledning till erinran tagit del av vid Styrelsens och Förvaltningsutskottets sammanträden förda protokoll, varjämte vi inventerat värdehandlingar och kassa samt avstämt bankräkningarna och därvid funnit allt i god ordning. Räkenskaperna hava blivit underkastade fullständig sifferrevision av Sveriges Allmänna Revisionsbyrå, vilken icke givit anledning till någon erinran.

Vi hava därjämte genomgått räkenskaperna för de under förbundets förvaltning stående Fleetwoodska- och Årsta-fonderna samt utan anledning till erinran inventerat de härtill hörande värdehandlingarna. Emot dessa räkenskaper eller disponerandet av fondernas medel hava vi icke heller haft något att erinra.

Förbundets verksamhet under det gångna året utvisar följande.

<i>Tillgångar den 1 januari 1932</i>	Kr. 315,980: 71
Inkomster under året.	
Medlemsavgifter	8,335: 25
Understödjande medlemsavgifter	80: —
Gåvors konto	6,492: 93
Räntor	
Bankräntor	29: 20
Fr. A. Montelius fond	1,148: 46
F.-B.-F:s insamlingsfond	2,605: 06
	3,782: 72
Transport	18,690: 90

Fruktcentralens butiker:

Drottningg. 41, Drottningg. 11, Regeringsg. 11, Biblioteksg. 11, Kungsg. 57, Vasag. 3, Vasag. 8, Vasag. 25-27, Stureg. 3, Roslagsg. 3, Hallen, Östra station, CENTRALBAN-GÅRDENS STORA VÄNTHALL, Stockholm. Alltid förstklassig frukt.

	Transport	18,690: 90	
Tidskriften Hertha		538: 32	19,229: 22
Utgående Balans konto			
Kvarstående förlust från 1931		1,996: 96	
Årets överskott		759: 62	1,237: 34
			<hr/>
	Kr.		20,466: 56

Skulder den 31 december 1932.

Halmstads Sparbank	5,000: —	
F.-B.-F:s Stipendieinstitution	20,250: —	
Tidskriften Hertha	1,059: 23	
Ständiga ledamöters fond, avgifter	4,868: 89	31,178: 12
Av F.-B.-F. förvaltade donationer:		
Anonym donation N:o 3	3,000: —	
H. och E. Zanders Pensionsfond	15,310: —	
Kvinnliga kontoristers Semesterfond	5,100: —	
E. M. Törneboms Donation	3,414: 33	
S. Jacobson-Norayrs Stiftelse	67,214: 06	
H. Widmarks Låne- och Stipendiefond	50,000: —	
S. Whitlocks Stipendiefond	7,736: 83	
A. Montelius' fond	32,463: 77	
H. Karlholms Rekreattionsfond	14,315: 33	
F.-B.-F:s Insamlingsfond	68,444: 89	
Anonym Donation N:o 4	7,000: —	
Socialupplysningskommittén	1,834: 49	
L. K. P. R:s Fond	1,042: 86	276,876: 56
Avkastning å följande fonder:		
Anonym Donation N:o 3	686: 78	
H. och E. Zanders Pensionsfond	229: 15	
Kvinnliga kontoristers Semesterfond	100: 78	
E. M. Törneboms Donation	846: 45	
H. Widmarks Låne- och Stipendiefond	6,654: 76	
H. Karlholms Rekreattionsfond	839: 09	9,357: 01
		<hr/>
	Kr.	317,411: 69

Skulder den 1 januari 1932. Kr. 315,980: 71

Utgifter under året.

Ingående Balans konto		
Inbalanserad förlust	1,996: 96	1,996: 96
Byråns konto	15,073: 68	
Trycksaker	531: 90	
		<hr/>
	Transport	15,605: 58
		1,996: 96



H. M. Konungens
Hovleverantör.

PORLA BORDSVATTEN

drickes numera av alla finsmakare

PORLA BRUNNS AKTIEBOLAG PORLA



H. K. H. Kronprin-
sens Hovleverantör.

	Transport	15,605: 58	1,996: 96
Möten		248: 08	
Allmänna omkostnader		2,615: 94	18,469: 60
			<u>Kr. 20,466: 56</u>

Tillgångar den 31 december 1932.

Kassa konto		82: 62	
Sparkasseräkning		68: 96	
Inventarier		1,773: 84	
Revers konto		25,250: —	
Tidskriften Hertha		2,039: 37	
Balanserade räntor		687: 50	29,902: 29
Av F.-B.-F. förvaltade donationsmedel:			
Anonym Donation N:o 3		3,000: —	
H. och E. Zanders Pensionsfond		15,310: —	
Kvinnliga kontoristers Semesterfond		5,100: —	
E. M. Törneboms Donation		3,414: 33	
S. Jacobson-Noråyrs Stiftelse		67,214: 06	
H. Widmarks Låne- och Stipendiefond		50,000: —	
S. Whitlocks Stipendiefond		7,761: 83	
A. Montelius' fond		32,467: 95	
H. Karlholms Rekreatjonsfond		14,315: 33	
F.-B.-F:s Insamlingsfond		68,444: 89	
Anonym Donation N:o 4		7,000: —	
Socialupplysningskommittén		1,834: 49	
L. K. P. R:s Fond		1,050: 30	276,913: 18
Fondernas avkastningar:			
H. Widmarks Låne- och Stipendiefond		6,651: 94	
Sparkassräkning, inestående:			
Anonym Donation N:o 3		700: 78	
H. och E. Zanders Pensionsfond		223: 56	
Kvinnliga kontoristers Semesterfond		97: 06	
E. M. Törneboms Donationsfond		846: 45	
H. Karlholms Rekreatjonsfond		839: 09	9,358: 88
Vinst- och Förlust konto			
Kvarstående förlust			1,237: 34
			<u>Kr. 317,411: 69</u>

Då vår granskning icke givit anledning till någon erinran, få vi tillstyrka att Styrelsen beviljas ansvarsfrihet för 1932 års förvaltning.

Stockholm den 17 maj 1933.

Helena Carleson.

Dorthe Hübner.

Sven Nissvandt.

Av Stockholms Handelskammare aukt. revisor.

Rudolph Björklund & C:o

Tapeter Malmtorsg. & Stockholm

Gravvårdar

av olika stenmaterial

Marmor

till köksbord och byråskivor.
GUNNAR E. SAMUELSONS
STENHUGGERI,
Saltmätaregat. 23. V. 14, V. 17314.

På begäran hava vi verkställt en fullständig sifferrevision av Fredrika-Bremer-Förbundets räkenskaper för år 1932.

Föremål för granskning hava varit:

Kassabok med tillhörande verifikationer samt
Huvudbok jämte räkenskapsböcker för

Fleetwoodska och Årsta-fonderna.

Räkenskaperna äro i god ordning samt behörigen verifierade och den verkställda granskningen har icke givit anledning till framställandet av någon anmärkning.

Årets ingående balanser i de trenne räkenskaperna äro i överensstämmelse med nästföregående års utgående.

Obligationsräntor samt övriga räntor och utdelningar hava blivit avstämda och redovisningen härav befunnen korrekt.

Stockholm den 16 maj 1933.

AKTIEBOLAGET SVERIGES ALLMÄNNA REVISIONSBYRÅ.

Sven Nissvandt.

L. Andersson.

SJUKVÅRDSKOMMITTÉN I STOCKHOLM.

Undertecknade, utsedda att granska *Fredrika-Bremer-Förbundets sjuksköterskebyrås och sjuksköterskehemms* räkenskaper och förvaltning för år 1932, få efter fullgjort uppdrag avgiva nedanstående berättelse:

Sjuksköterskebyrån:

Tillgångar den 1 januari 1932:

Kontant i kassan	554: 16	
Innestående i Skandinaviska Kredit A.-B.	7,941: 21	
5 st. aktier i Svenska Handelsbanken	500: —	
Inventarier	2,759: 24	
Fordran hos Hemmet	1,350: —	
Tygs konto	1,517: 86	14,622: 47

Inkomster under året:

Årsavgifter	7,550: —	
Anskaffningsavgifter	471: —	
Dagavgifter	6,111: 20	
Aktiekonto	60: —	
Räntor	379: 42	
Från Stockholms Stads Hälsovårdsnämnd	375: —	
Sjukbesöks konto	924: 10	
Fasta platsers konto	1,798: 40	
Fonden för Sjukvårdsföreningar på landsbygden	400: —	18,069: 12
		Transport 32,691: 59

En klok husmoder använder

metallputsmedlet NICKOL

vilket icke innehåller frätande ämnen
men ändock gör allting blixt blankt.

Engros: **HERMANN DERLIEN A.-B.**
STOCKHOLM Kungsgatan 3

FRÄLSNINGSSARMÉNS

omtyckta

berömda

KAKAO

CEYLONTEER

av fin-in kvalitet i vackra
halv-kg. burkar el. i paket om
100 gr. **Pris 4:50 pr kg.**

av utsökta bästa kvaliteter
pak. om 500, 250, 100 o. 50 gr
Pris 12:—, 14:— pr kg.

I parti och minut från

Frälsningsarméns Handelsdepartement
Östermalmsgatan 71. Stockholm. Tel. 67 63 23 (växel

Transport 32,691: 59

Skulder den 31 december 1932:

Fonden för sjukvårdsföreningar på landsbygden 324: 76

Kronor 33,016: 35

Skulder den 1 januari 1932:

Fonden för sjukvårdsföreningar på landsbygden 701: 46

Utgifter under året:

Avlöningar	8,492: —	
Gas och lyse	321: 03	
Telefon- och telegramavgifter	949: 50	
Diverse omkostnader	2,540: 46	
Hyra	3,700: —	
Inventarier, avskrivning 10 %	305: 27	
Tvätt och rengöring	183: 82	
Tygs konto, avskrivning	408: 01	16,900: 09

Tillgångar den 31 december 1932:

Kontant i kassan	475: 45	
Innestående i Skandinaviska Kredit A.-B.	5,451: 58	
" " Stockholms Enskilda Bank	3,129: 11	
" " Svenska Handelsbanken	638: 24	
5 st. aktier " " "	500: —	
Inventarier	2,747: 42	
Tygs konto	1,078: —	
Dräktkassans konto	150: —	
Fordran hos Hemmet	1,245: —	15,414: 80
		Kronor 33,016: 35

Sjuksköterskehemmet:

Tillgångar den 1 januari 1932:

Kontant i kassan	565: 55	
Innestående i Skandinaviska Kredit A.-B.	1,583: 92	
Inventarier	450: —	2,599: 47

Inkomster under året:

Räntor	46: 69	
Hyror	9,649: 08	9,695: 77

Skulder den 31 december 1932:

Sjuksköterskebyrån	1,245: —	
		Kronor 13,540: 24

Skulder den 1 januari 1932:

Sjuksköterskebyrån	1,350: —	
--------------------------	----------	--

Utgifter under året:

Avlöningar	100: —	
		Transport 100: — 1,350: —

Idealkorsett — Idealpris.

Twilfit erbjuder en mycket välsittande korsett för låg midja, idealisk för varje figur, av vacker rosa brokad i konstsilke till så lågt pris som kronor **6⁷⁵**

Twilfit

Nybrog. 11 — Götg. 58

	Transport	100:—	1,350:—
Gas och lyse		265:—	
Telefon		310:—	
Diverse omkostnader		156:—	
Hyror		7,000:—	
Tvätt		259: 07	
Städning		1,142: 50	9,232: 57

Tillgångar den 31 december 1932:

Kontant i kassan		152: 06	
Innestående i Skandinaviska Kredit A.-B.		1,538: 79	
„ „ Svenska Handelsbanken		816: 82	
Inventarier		450:—	2,957: 67
			Kronor 13,540: 24

Då räkenskaperna äro förda med ordning och noggrannhet samt åtföljda av behöriga verifikationer få vi tillstyrka full och tacksam ansvarsfrihet för 1932 års förvaltning.

Stockholm den 8 februari 1933.

Elin Rheborg.

E. Rappe.

STIPENDIEINSTITUTIONEN.

Vinst- och Förlustkonto 1932.

Inkomster:

Under året influtna räntor		42,751: 74
Utdelning å aktier		2,294:—
Gåva till Malmö Hus läns insats		37: 70
„ „ Södermanlands läns insats	11,303: 75	
„ „ Örebro läns insats	250:—	
„ „ Värmlands läns insats	600:—	
„ „ Blekinge läns insats	53: 50	12,244: 95
Kursvinst å utlottade obligationer		371:—
Donationsfondernas minskning, uppkommen sålunda:		
Nedskrivning av värdet å A.-B. Göteborgs Banks aktier	18,645:—	
Avgår ökning under året	855: 08	17,789: 92
		Kronor 75,451: 61

Stipendier.

Utgifter:

Från allmänna stipendiefonden	12,975:—
Fria stipendier	1,500:—
Från Johanna Kempes stipendiefond	1,000:—
„ Leijonhufvud-Adlersparreska stipendiefonden	400:—
	Transport 15,875:—

Rationell

Fotvård



Syster Elisabets

Fotvårdsklinik

Kungsgatan 50, III, hiss. Stockholm
F. d. Specialist hos Scholl i flera år.
Tid pr Tel. 20,37 90 kl. 10—5 e. m.

Håll blommorna friska med

"ERIS-TABLETTEN".

Växternas näring och medicin. Finnes hos alla välsorterade Färg-, Kemikalie-, Frö- och Blomsteraffärer.

René-Fabriken,

Pilgatan 13, Stockholm. Tel. 53 30 54.

	Transport	15,875: —	
Från Anna Struwe-Lindhagens fond		175: —	
„ Sophie Silows, f. Wästfelt, donationsfond		200: —	
„ Ellen Fries minnesfond		250: —	
„ Georg Ameens fond		800: —	
„ Hilda Nilssons fond		1,250: —	
„ Martina Bergman-Österbergs yrkesstipendiefond		3,700: —	
„ Eva Rodhes fond		300: —	
„ Ebba de Lavals fond		400: —	
„ Johanna M. Hedéns fond		400: —	
„ Fru Ebba von Eckermans fond		600: —	
„ Cecile Gohls fond		400: —	24,350: —
<i>Livräntor:</i>			
Från Ellen Bergmans Släktstipendiefond		2,925: —	
„ Martina Bergman-Österbergs stipendiefond för svenska kvinnor		405: —	
„ Fröken Ebba von Eckermans fond		515: —	
„ Olivia Frigelius minnesfond		107: 50	
„ Martina Bergman-Österbergs yrkesstipendiefond		3,437: 50	
„ Viktor Rodhes fond		3,620: —	
„ Adèle Buréns fond		190: —	
„ Eva Rodhes fond		880: 50	
„ Malmöhus läns insats (Eurenius fond)		450: —	12,530: 50
Förvaltningskostnader			5,920: 34
Nedskrivning av värdet å Göteborgsbankens aktier			18,645: —
Allmänna stipendiefondens ökning under året			12,085: 69
Till fria stipendier avsatta	1,000: —		
Till disponibla medel överfödda	920: 08	1,920: 08	
	Kronor	75,451: 61	

Balanskonto den 31 december 1932.

Tillgångar:

Obligationer, nominella värde kr. 872,476: 50, bokförda till	781,502: 71	
Obetalda räntor	7,510: 33	789,013: 04
Aktier, bokförda till		21,155: —
Reverser	45,000: —	
Obetalda räntor	1,122: 22	46,122: 22
Tillgodohavande hos banker		16,698: 63
Kassabehållning		526: 27
	Kronor	873,515: 16

Skulder:

Allmänna stipendiefonder:

Stockholms stads insats	11,121: 10
Stockholms läns insats	9,471: 40
	Transport 20,592: 50

Dem kråver ingen lön.

Tvårt om. Anställ postsparbanksboken som kassakontrollant över hemmets utgifter. Sätt in medel för hushållet, hyra, skatt o. s. v. i postsparbanken och tag sedan ut pengar i mån av behov. Ni blir glatt överraskad, när Ni ser, vilken förmåga postsparbanksboken har att "dryga ut" inkomsterna.

	Transport	20,592: 50	
Malmöhus läns insats		46,363: 77	
Kristianstads läns insats		9,156: 13	
Östergötlands läns insats		14,889: 60	
Västerbottens läns insats		13,787: 52	
Södermanlands läns insats		26,754: 72	
Örebro läns insats		6,826: 41	
Värmlands läns insats		6,263: 31	
Norrbottnens läns insats		9,643: 53	
Västernorrlands läns insats		10,760: 46	
Skaraborgs läns insats		26,413: 51	
Jämtlands läns insats		5,670: 82	
Göteborg och Bohus läns insats		20,594: 45	
Blekinge läns insats		6,713: 11	
Västmanlands läns insats		6,124: 04	
Gotlands läns insats		7,347: 49	
Kopparbergs läns insats		6,793: 96	
Uppsala läns insats		10,537: 38	
Jönköpings läns insats		6,246: 28	
Älvsborgs läns insats		7,496: 27	
Gävleborgs läns insats		5,312: 19	
Hallands läns insats		6,098: 87	
Kalmar läns insats		6,952: 37	
Kronobergs läns insats		28,793: 82	
Gåvoavdelningen			316,132: 51
Disponibla medel			52,613: 75
			26,760: 47
	Kronor		395,506: 73

Donationsfonderna:

Ellen Bergmans släktstipendiefond	65,000: —
Johanna Kempes stipendiefond	30,679: 17
Leijonhufvud-Adlersparreska stipendiefonden	8,550: 46
Evelina Fahnehjelm's stipendiefond	4,314: 42
Anna Struwe-Lindhagens fond	4,697: 85
Fru Sophie Silows, f. Wästfeldt, donationsfond	5,398: 31
Fru Anna Wallenbergs, f. v. Sydow, donationsfond	11,087: 77
Ellen Fries minnesfond	6,551: 35
Martina Bergman-Österbergs stipendiefond för svenska kvinnor	10,000: —
Fröken Ebba von Eckermanns fond	12,000: —
Georg Ameens fond	10,685: 82
Olivia Frigelius stipendiefond	5,107: 50
Stipendieters och Vänners fond	3,100: 31
Fröken Hilda Nilssons fond	25,000: —
Fröken Hilda Nilssons räntefond	2,097: 22

Transport 204,270: 18 395,506: 73

Tandteknikerelever

mottagas. Gedigen utbildning i modern kautschuk-, guld- och porslinsteknik.

Kurserna ledas av leg. tandläkare.

CENTRALLABORATORIET,
Munkbron 11, Stockholm.

Kahns Tvätt

Tvätt o. mangling 45 öre. Vålgjort arbete. Hämtas. Gyllenborgsg. 8.
Telefon 53 71 20.

	Transport	204,270: 18	395,506: 73
Martina Bergman-Österbergs yrkesstipendiefond	148,504: —	
Viktor Rodhes fond	60,414: 69	
Fröken M. Silows fond	6,372: 22	
Fru Adèle Buréns fond	4,000: —	
Fröken Eva Rodhes fond	11,348: 40	
Fröken Ebba de Laval's fond	8,645: 62	
Johanna M. Hedéns fond	11,143: 45	
Fru Ebba von Eckermans fond	10,025: 51	
Celie Gohls stipendiefond	10,764: 40	475,488: 47
Reserverade och uttagna stipendier		1,995: —
I förskott pr $\frac{1}{4}$ 1933 betalt ränta till Kon. Sveriges Stads- hypotekskassas 5 % obligationer av 1922		524: 96
			Kronor 873,515: 16

Stockholm i maj 1933.

M. Carlson
ordf.

G. Lagercrantz
Govert Indebetou

Ebba von Eckermann
C. Juhlin-Dannfelt

Signe Laurell

Revisionsberättelse.

Undertecknade, som blivit utsedda till revisorer för granskning av Fredrika-Bremer-Förbundets Stipendieinstitutions räkenskaper och förvaltning under år 1932, hava nu verkställt sådan granskning och få över densamma avgiva följande berättelse.

Vi hava genomgått institutionens räkenskaper och utan anledning till erinran tagit del av vid förvaltningsstyrelsens och Stipendienämndens sammanträden förda protokoll. Institutionens värdehandlingar förvaras i Sveriges Riksbank och de företedda förvaringsbevisen upptaga samtliga i räkenskaperna redovisade handlingarna. Vi hava vidare avstämt bankräkningarna och inventerat kassan, varvid vi funnit allt i bästa ordning. Räkenskaperna hava blivit underkastade fullständig sifferrevision av Sveriges Allmänna Revisionsbyrå och har denna granskning icke givit anledning till någon erinran.

Utdelning av stipendier och utbetalning av livräntor hava skett i överensstämmelse med för allmänna stipendiefonden och för de olika donationsfonderna gällande bestämmelser.

Till den av Styrelsen avgivna berättelsen lämnas en redogörelse över inkomster och utgifter under året samt ställningen vid detsammans slut, och äro de härom lämnade uppgifterna i överensstämmelse med räkenskaperna.

Då vår granskning icke givit anledning till någon erinran, tillstyrka vi, att förvaltningsstyrelsen och Stipendienämnden beviljas ansvarsfrihet för 1932 års förvaltning.

Stockholm den 10 maj 1933.

Ellen Sundberg

Robert Broms

Sven Nissvandt
av Stockholms Handelskammare aukt. revisor.

Skogens Ättika

välsmakande bords- och inläggningsättika

Tillverkare:

Skogens

Kol Aktiebolag

Bollnäs

På begäran hava vi verkställt en fullständig sifferrevision av *Fredrika-Bremer-Förbundets Stipendieinstitutioners* räkenskaper för år 1932, omfattande Kassabok med tillhörande verifikationer samt Huvudbok.

Vi hava funnit räkenskaperna i god ordning samt behörigen verifierade och har den verkställda granskningar icke givit anledning till framställandet av någon anmärkning. Obligationsrättor och aktieutdelningar hava blivit avstämda och redovisningen härav befunnen korrekt.

Årets ingående balanser äro i överensstämmelse med nästföregående års utgående.
Stockholm den 9 maj 1933.

Aktiebolaget Sveriges Allmänna Revisionsbyrå

Sven Nissvandt

L. Andersson.

LANTHUSHÄLLSSEMINARIET OCH LANTHUSHÄLLSSKOLAN, RIMFORSA.

Berättelse över revisionen av Fredrika-Bremer-Förbundets Lanthushållningsseminarium i Rimforsa räkenskaper, i vad dessa avse undervisningen, för tiden fr. o. m. den 1 juli 1931 t. o. m. den 30 juni 1932.

Undertecknade av Kungl. Lantbruksstyrelsen och styrelsen för Fredrika-Bremer-Förbundet utsedda revisorer få med anledning av denna dag verkställd revision av nämnda seminariums räkenskaper för ovan angivna tid anföra följande:

Sammandrag av räkenskaperna för undervisning utvisar:

Debet:

<i>Ingående Balans.</i>			
Undervisningsmateriel	1,328: 27		
1/4 års elevavgifter	1,800: —		
Ej utbetalat dyrtidstillägg	29: 47		3,157: 74
<i>Inkomster.</i>			
Ordinarie anslag	18,500: —		
Dyrtidstillägg	3,307: —		
Ålderstillägg	2,400: —		
Undervisningsavgifter	8,700: —		
Anslag från F.-B.-F.	3,650: —		
Förskotterade, hos statskontoret inestående dyrtidstillägg ..	220: 23		36,777: 23
		Kronor	39,934: 97

Kredit:

<i>Utgifter.</i>			
Grundlöner	19,487: 45		
Dyrtidstillägg	3,556: 70		
Ålderstillägg	2,400: —		
Pensionsavgifter	650: —		
		Transport	26,094: 15

Kvinnliga Tandläkares Klinik

Adolf Fredr. Kyrkog. 1 (vid Sveavägen)

Innehavare } Astrid Gyllencreutz
endast leg. } Ingrid Huss
tandläkarna: } Ruth Öhrling

Tid pr tel. Norr (20 0) 3 73.

Särskild mottagning för barn.

(Tandl. Huss) månd., onsd., fred. 4.30—6.

ANDERSSONS

Damfrisering

Centralbadet

REKOMMENDERAS.

Elegant. Förstklassig.

	Transport	26,094: 15	
Avgifter till Riksförsäkringsanstalten		49: 23	
Extra lärare		171: 50	
Lokalhyra		3,000: —	
Hyra av skolinventarier		300: —	
Bränsle och elektricitet		2,157: 88	
Eldning och städning		958: 60	
Undervisningsmateriel		612: 23	
Tryck, annonser, telefon, porto		1,998: 48	
Styrelseomkostnader		667: 75	
Återburna undervisningsavgifter		600: —	
Diverse omkostnader		300: 15	36,909: 97
<i>Utgående Balans.</i>			
Undervisningsmateriel		1,000: —	
1/4 års elevavgifter		2,025: —	3,025: —
	Kronor		39,934: 97

Räkenskaperna ha befunnits förda med omsorg och till samtliga inkomst- och utgiftsposter hava vederbörliga verifikationer återfunnits.

Av styrelsens protokoll för den tid revisionen omfattar hava vi tagit del, och därvid bland annat bemärkt, att beslut rörande omläggning av seminariets räkenskaper fattats. Under uttalande av behovet av räkenskapernas omläggning, så att dessa bliva mera överskådliga, få vi livligt tillstyrka nämnda besluts genomförande.

Då ingen anledning till anmärkning föreligger få vi tillstyrka, att full ansvarsfrihet måtte beviljas styrelsen och kassaförvaltaren för den tid revisionen omfattar.

Rimforsa den 29 april 1933.

Einar Engström.

Av Kungl. Lantbruksstyrelsen
utsedd revisor.

Th. Secher.

Av Fredrika-Bremer-Förbundets
styrelse utsedd revisor.

Undertecknade, utsedda att granska lanthushållsskolans å Storgården, Rimforsa, räkenskaper och förvaltning för läsåret 1931—1932, omfattande tiden 1/11 1931—31/10 1932, få härmed efter verkställd granskning avgiva följande berättelse:

Sammandrag av inkomster och utgifter för läsåret utvisa:

Inkomster:

Statsunderstöd:	1) Grundanslag	4,500: —	
	2) Utöver grundanslag	3,600: —	
	3) Alderställägg	600: —	8,700: —
Ortsbidrag:	1) Av länets hushållningssällskap	1,000: —	
	2) Av länets landsting	1,000: —	
	3) Fredrika-Bremer-Förbundet	1,500: —	3,500: —
Eleavgifter (undervisningsavg. 26 st. å 50 kr., 3 st. å 20 kr.)			1,360: —
Räntor och diverse inkomster			45: 37
Förskott att täckas genom ökat understöd			810: —
„ i övrigt			8: 42
	Kronor		14,423: 79

Utgifter:

Grundlön till föreståndarinna	3,400:—	
Ålderstillägg för föreståndarinna	300:—	
Grundlön till ordinarie lärarinna	2,500:—	
Ålderstillägg till ordinarie lärarinna	300:—	
Pensionsavgifter	185:—	
Arvode till biträdande lärarinna	1,858: 33	
Semestervikarie	225:—	8,768: 33
Hyra av skollokaler och lärarbostäder	1,500:—	
Räntor	500:—	
Värme och lyse	901: 39	
Städning, skötsel av trädgård m. m.	305: 84	3,206: 73
Undervisningsmaterial		132: 95
Hyra av inventarier		250:—
Underhåll av inventarier		224: 59
Annonser och trycksaker		874: 37
Skrivmaterial, telefon, porto		254: 44
Demonstrationsjordbruk		500:—
Diverse avgifter		212: 38
		<hr/>
	Kronor	14,423: 79

Undertecknade utsedda revisorer hava granskat Lanthushållsskolans räkenskaper och funnit dessa överensstämma med ovanstående sammandrag. Fröken Arwedson har genomgått verifikationerna, vilka befunnits riktiga.

Den föreslagna omläggningen av räkenskapsböckerna få vi livligt tillstyrka.

På grund härav få vi tillstyrka full och tacksam ansvarsfrihet för styrelsen och kassaförvaltaren för den tid revisionen omfattar.

Rimforsa den 29 april 1933.

Ada Arwedson.

Th. Secher.

FRUKTODLINGS- OCH TRÄDGÅRDSSKOLAN, APELRYD, Båstad.

Tillgångar den 1 januari 1932 102,657: 39

Inkomster:

Statsanslag: löner	4,500:—	
statsstipendier	1,595:—	
Fredrika-Bremer-Förbundet, anslag	800:—	
Undervisningsavgifter	1,895:—	
Inackorderingsavgifter	8,007: 50	
Trädgården	5,241: 05	
Lantgården	690: 35	
Hönsgården	350: 15	
Bigården	20: 49	23,099: 54

Skulder den 30 september 1932:

Margaretafonden	33,250:—	
Fredrika-Bremer-Förbundet	30,000:—	
Räntor	1,496: 17	
Diverse kreditorer	2,179: 03	66,925: 20
		<hr/>
	Kronor	192,682: 13

Skulder den 1 januari 1932		63,451: 53
<i>Utgifter:</i>		
Avlöningar	6,637: 90	
Pensionsavgifter	125: —	
Statsstipendier	1,595: —	
Hyra	800: —	
Egendomen, reparation och underhåll	926: 95	
Inventarier, " " "	270: 17	
Bränsle och lyse	1,815: 18	
Tryck, annonser, porto och telefon	1,271: 37	
Omkostnader	1,036: 45	
Räntor	2,439: 65	
Hushållet	6,004: 36	
Diverse debitorer	6: 25	
Avskrivning å inventarier	787: 47	23,715: 75

Tillgångar den 30 september 1932:

Sparkasseräkning	5,442: 78	
Egendomen	87,800: —	
Inventarier	7,084: 24	
Hushållet	422: 50	
Trädgården	391: 50	
Lantgården	3,645: —	
Hönsgården	110: —	
Bigården	100: —	
Diverse debitorer	518: 83	105,514: 85
		Kronor 192,682: 13

Revisionsberättelse.

Undertecknade av Fredrika-Bremer-Förbundet utsedda revisorer att granska räkenskaper och förvaltning av Apelrydskolan för räkenskapsstiden 1/1—30/9 1932 få häröver avgiva följande berättelse.

Räkenskaperna äro förda med ordning och omsorg. Utgifterna äro styrkta med vederbörliga verifikationer.

Beträffande skolans ekonomiska ställning hänvisa vi till räkenskapsutdrag i styrelsens berättelse. I sammandrag har kapitalbehållningen undergått följande förändringar:

1/1 Ing. Balans, Tillgångar	102,657: 39	
Skulder	63,451: 53	39,205: 86
Kassaomsättning 1/1—28/2: Utgifter	5,500: 11	
Inkomster	145: —	
Underskott	5,355: 11	
D:o 1/3—30/9: Inkomster	24,347: 14	
Utgifter	19,608: 24	
Överskott	4,738: 90	
Netto underskott 1/1—30/9 ..	616: 21	
30/9 Utg. Balans, Tillgångar	105,514: 85	
Skulder	66,925: 20	38,589: 65
		39,205: 86

Kapitalbehållningen har sålunda under räkenskapsstiden nedgått med kr. 616: 21. Under tiden 1/1—28/2 redovisas ett underskott av kr. 5,355: 11. Detta sammanhänger

närmast med skolans omläggning och kvarvarande skulder från tidigare år. Under tiden 1/3—30/9 redovisas ett överskott av kr. 4,738: 90, som sålunda i det närmaste täcker förutnämnda underskott. Till överskottet har årets goda fruktskörd verksamt bidragit.

Skolans tillgångar i fastigheter och inventarier äro brandförsäkrade till betryggande belopp.

Då revisionen icke givit anledning till någon anmärkning är det oss ett nöje tillstyrka ansvarsfrihet åt styrelsen och skolans närmaste ledning för den tid revisionen omfattar.

Halmstad den 14 februari 1933.

Ruth Hernqvist.

Leon Hasselberg.

SKOLAN FÖR KVINNLIG YRKESUTBILDNING OCH ATELJÉ STOFF OCH STIL, STOCKHOLM.

Tillgångar den 1 juli 1931 15,750: 73

Inkomster:

Statens anslag	7,108: —	
” ” stipendier	2,160: —	
Stadens anslag	5,000: —	
Elevavgifter	8,548: 50	
Räntor	383: 30	
Utfört arbete	798: 65	
Varuförsäljning	339: 79	24,330: 24

Skulder den 30 juni 1932:

Organisationsfond	20,000: —	
Reservfonden	1,000: —	
Diverse kreditorer	3,380: 74	24,330: 74
	Kronor	64,411: 71

Skulder den 1 juli 1931 22,866: 55

Utgifter:

Avlöningar	15,237: —	
Statsstipendier	2,160: —	
Undervisningsmateriel, underhåll och förbrukning	210: 63	
Trycknings- och annonskostnader	226: 62	
Bränsle och lyse	1,207: 38	
Hyra och övriga omkostnader	6,819: 06	
Räntor	57: 13	
Avskrivningar: å inventarier	354: 37	
” undervisningsmateriel	73: 16	26,345: 35

Tillgångar den 30/6 1932:

Kontant i kassan	212: 61	
Sparkasseräkning	2,200: —	
Obligationer	6,000: —	
Ränta å d:o	60: —	
Inventarier enligt specifikation	3,189: 26	
Undervisningsmateriel	658: 42	
Lager enligt specifikation	2,378: 22	
Fordringar enligt specifikation	501: 30	15,199: 81
	Kronor	64,411: 71

Revisionsberättelse.

Undertecknade, utsedda att granska Fredrika-Bremer-Förbundets skolas för kvinnlig yrkesutbildning och den därmed förenade Syateljé Stoff och Stils räkenskaper för tiden 1 juli 1931—30 juni 1932, få efter verkställd revision avge följande berättelse:

Räkenskaperna äro förda med ordning och reda; utgiftsposterna äro behörigen verifierade. Värdehandlingarna, som äro förvarade i Stockholms Enskilda Banks avdelningskontor, Drottninggatan 48, kassavalv, äro granskade. Angående skolans och ateljéns ekonomiska ställning hänvisas liksom föregående år till här bifogade av kassaförvaltaren uppgjorda tablå, vilkens överensstämmelse med räkenskaperna vi vitsorda.

Då ingen anledning till anmärkning sålunda förekommit, få vi tillstyrka att ansvarsfrihet tacksamt beviljas styrelsen för det gångna årets förvaltning.

Stockholm den 28 mars 1933.

Ingrid Alexanderson.
Lärarinna.

Signe Stenberg.
Bankkassör.

F.-B.-F:s årsmöte

äger rum den 8—9 juni i Norrköping. Programmet upptar sedvanliga årsmötesförhandlingar, varjämte förslag till uttalanden i aktuella frågor komma att dryftas, nämligen rörande gift kvinnas nationalitet samt kvinnliga befattningshavares ställning i föreliggande förslag till ny pensionslag för civilstaten. Föredrag komma att hållas av med. dr Andrea Andreen-Svedberg om "Aktuella sexualhygieniska samhällsproblem", av fröken Ingeborg Walin om "Internatio-

nella kvinnoalliansens möte i Marseilles, mars 1933, samt av teol. lic. Anita Nathorst om "Övergångsålderns problem".

Första mötesdagen avslutas med te-supé och underhållning, anordnad i Stadshuset av Norrköpingskretsen; i andra dagens program ingår en utfärd till F.-B.-F:s lantushållningsseminarium å Rimforså, varefter årsmötet avslutas med supé å Strömsholmen, likaledes anordnad av Norrköpingskretsen.



En verklig njutningsdryck får Ni av

Kobbs
Zaryana Té

Obs.! Gul etikett

Erhålles överallt i originalförpackningar

å 75 öre, Kr. 1.25, 1.75, 3.50, 6.75 o. s. v.

HERTHA

Tidskrift för den svenska kvinnorörelsen, utgiven av **FREDRIKA-BREMER-FÖRBUNDET**. Redaktör: *Margareta von Konow*.

Samtliga förbundsmedlemmar erhålla tidskriften. *Icke-förbundsmedlemmar* prenumerera å närmaste postanstalt eller i bokhandel. Pris för postuppl.: 1/1 år kr. 6: 50; 1/2 år kr. 3: 50; 1/4 år kr. 1: 90. Lösnummer 65 öre. Redaktion och exp.: 48 Klarabergsgat., Stockholm. Redaktionstid: tisdagar och fredagar kl. 1—3. Tel. Norr 48 50. 27 62. Expeditionen: kl. 11—4 varje söckendag. Tel. Norr 48 50. 27 62.

Ateneum för flickor

Sveavägen 48, Stockholm. Tel. 10 36 90. Postfack 30 93.

Fyraårig småskola. Fullständig flickskola med normalskolekompetens. *Anknytning till folkskolans 4:e och 6:e klasser.* Kompletteringskurs för inträde i gymnasium. *Praktisk klass.* Husmoderskurs. Mångåriga försök med koncentrationsläsning. Ökat utrymme för självverksamhet och praktiska övningar. Mottagning 11—12 (utom lördag).

Gynna Herthas annonsörer!

ÅB SVENSK KONSTVÄVNAD

Stampgatan 8 - Göteborg - Telefon 515 31 — H A N D V Ä V E R I
Alla slags vävnader på beställning. Gediget utförande. Konstnärliga mönster utföras i harmoni med inredning. Specialité: *Flossamattor*. Vävskola. Elever emottagas.

Herrsätra Internatskola, Carlberga, Södertälje.

8-klassigt flickläroverk under K. Skolöverstyrelsens inspektion. *Normalkompetens.*

Undervisningen bedrivs i enlighet med moderna psykologiskt-pedagogiska metoder, avseende att — inom kursplanens ram — befordra en på anlag och intresse grundad självverksamhet, ledande till koncentrerat, målmedvetet arbete. Skolan strävar också efter att ge sina elever *ett gott hems* kärleksfulla och individuella omvårdnad. Det praktiska arbetet, skolkök, vävning o. s. v., anpassas till sin omfattning efter elevernas håg och läggning.



Skolans läge är vackert, luften synnerligen stärkande o. terrängen lämpl. f. härdande friluftsliv. Barn till *utlandssvenskar* mottagas gärna.

Redogörelse genom

ANNA SUNDIN

Tel. Södertälje 5 32.



1000-tals

moderna mönster

från Europas tongivande mode-
centraler nu utkomna i

**Musliner, Voiler och
Klännings-popliner**

Tuppens
Vårnyheter

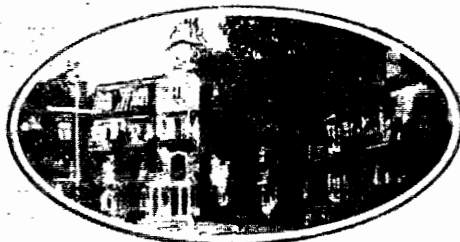


*GBS: Det gröna garantimärket med
Tuppen skall finnas å vårdnaden.*

HULTAFORS

**Fysikalisk-Dietisk Kuranstalt
Skodsborgsmetod**

Lämplig rekreattionsort. - - 1.000 fot över havet.



Alla moderna badformer, elektricitetsbehandl., massage. Vegetarisk
och blandad Kost. Individuell diet.

Överläk.: Dr E. GARBY. Bitr. läkare: Dr I. UNHÄLL.

Nedsatta kur- och pensionspriser. Inga drickspengar.

Begär utförl. prospekt.

Postadress HULTAFORS.

Tel.: Borås 695; Hultafors 16, Rävlanda 68.