

# HERTHA

---

TIDSKRIFT FÖR

DEN SVENSKA KVINNORÖRELSEN

---

UTGIVEN AV

FREDRIKA-BREMER-FÖRBUNDET

---

REDAKTÖR:

MARGARETA  
VON KONOW

---

## I N N E H Å L L.

Fredrika-Bremer-Förbundet  
1933:

Förbundets allmänna verksamhet.

Sjukvårdskommittéerna.

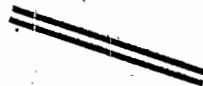
Stipendieinstitutionen.

Utbildningsanstalterna.

Kretsar och ombud.

Ekonomiska tablåer samt  
revisionsberättelser.

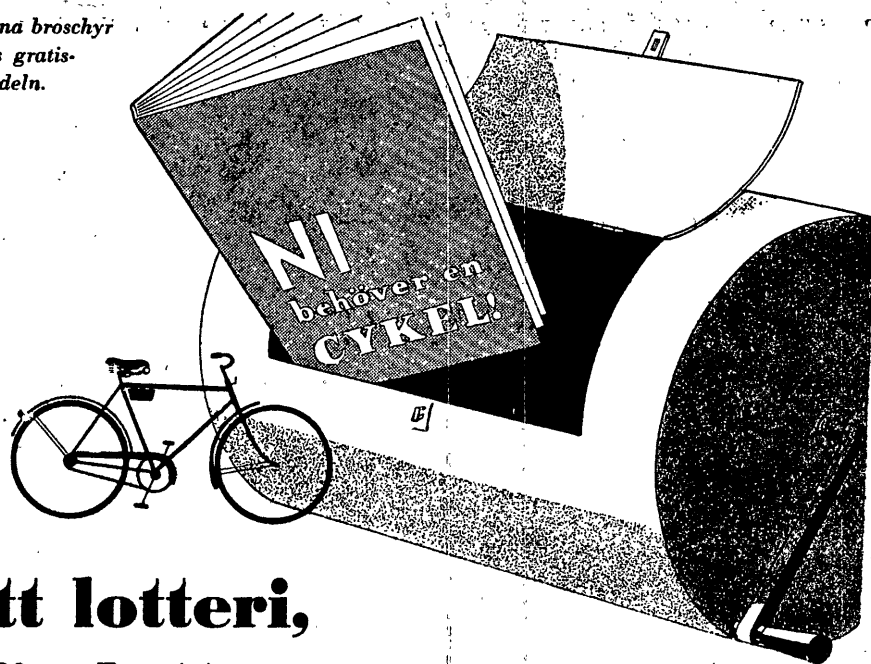
F.-B.-F:s årsmöte och fem-  
tiårsfest.



ÅRGÅNG 21

MARS 1934

I denna broschyr  
finnes gratis-  
lottsedeln.



# Ett lotteri, där lotterna inte kosta någonting

**100** st. cyklar av årets modell och ledande svenska fabrikat som lockande vinster

Ni kan vinna en cykel av årets modell och prima svenskt fabrikat bara genom att någon av dagarna 10—26 mars hos närmaste cykelhandlare begära broschyren "Ni behöver en cykel" och följa de anvisningar, som där ges.

## Alla ha samma vinstchanser

Lotteriet är anordnat av de ledande svenska cykelfabrikanterna och cykelgrössisterna samt vill

bidra till cykelns ytterligare popularisering i Sverige. Det kostar ingenting att delta och alla ha samma vinstchanser. Dragningen förrättas av notarius publicus i Stockholm i slutet av mars månad.

## Men glöm inte —

att broschyrerna-lottsedlarna tillhandahållas *endast* under tiden 10—26 mars. Efter den tiden är det oåterkalleligen för sent. Slå en knut på näsduken så att Ni ej glömmes bort att ta Er chans.

**Och lycka till!**

# HERTHA

ÄRGÅNG XXI

MARS 1934

HÄFTE 3

## Fredrika-Bremer-Förbundets berättelse för år 1933, det 49:e året av dess verksamhet.

Förbundets medlemsantal utgjorde vid 1933 års slut 5,688. Av dessa voro 385 ständiga och 5,303 årligt betalande medlemmar.

Antalet kretsar var vid 1933 års slut 35.

Förbundets angelägenheter ha stått under ledning av dels förbundsstyrelsen, dels specialstyrelser och kommittéer, varjämte byrån liksom förut utgjort det för förbundets mångsidiga verksamhet nödvändiga arbetscentrum.

*Styrelse:* Hedersledamot: Fröken G. Adelborg.

Ordinarie ledamöter. För tiden 1/1—9/6: fru L. Dyrssen, rektor Maria Aspman, fröken S. Laurell, fröken I. von Plomgren, advokat Mathilda Staël von Holstein, fröken A. Thorstenson, fru G. Törnell, doktor Karolina Widerström, alla i Stockholm, fru A. Björk, Gävle, fru F. Björkman, Norrköping, fru A. Gierow, Hälsingborg, doktor Martha P:son Henning, Hälsingborg, fröken Th. Kullgren, Göteborg, fru E. Quensel,

Malmö, fru S. Rodenstam, Hudiksvall, doktor Hanna Rydh, Östersund, fröken I. Öquist, Umeå. För tiden 9/6—31/12: de föregående utom fröken Laurell och doktor P:son Henning, i vilkas ställe inträtt fröken E. Fröberg, Stockholm, och fru G. Rodhe, Visby.

Suppleanter: För tiden 1/1—9/6: fröken E. Fröberg, rektor Anna Sörensen, fru M. Strandberg, fröken K. Fjetterström, fru K. Fjällbäck-Holmgren, advokat Ruth Stjernstedt, doktor Gulli Pauli, alla i Stockholm, fru A. Levisson, Göteborg, fru M. Lundgren, Varberg, fru G. Rodhe, Visby, doktor Rut Grubb, Växjö, fröken M. Grönvall, Örebro, fru E. Lovén, Karlstad, fru E. af Geijerstam, Karlskrona, fru T. Petrén, Lund, fröken G. Langenheim, Mariestad. För tiden 9/6—31/12: de föregående utom fröken Fröberg och fru Rodhe, i vilkas ställe inträtt fru E. Odhner, Stockholm, och fru E. Tiselius, Linköping.

Revisorer ha varit: fröken H. Carleson, fru D. Hübner och aukt. revi-



**ERFARNA  
HUSMÖDRAR**  
använda den....

De veta av erfarenhet vad  
FALU-ÄTTIKA duger till.  
De använda den med samma  
fördel på bordet som till  
matlagning och konservering.

**FALU-ÄTTIKA**

sor S. Nissvandt samt revisorsuppleanter: direktör M. Carlsson, fröken L. Palander och fru E. Théel.

*Förvaltningsutskottet*, utsett av förbundsstyrelsen, har utgjorts av styrelsens i Stockholm med omnejd bosatta ordinarie medlemmar och suppleanter.

Som förbundets *ordförande* har fungerat fru L. Dyrssen, som v. ordf. fröken Th. Kullgren och doktor Karolina Widerström, som *kassaförvaltare* advokat Mathilda Staël von Holstein och som *sekreterare* fröken I. von Plomgren.

Styrelsen har under året sammanträtt 2 gånger och förvaltningsutskottet 14 gånger.

Dessutom har styrelsen fattat beslut i särskilt ärende genom cirkulation av protokoll.

Medlemmar av *kommittén för anordnande av föredragsturnéer* och liknande uppgifter, utsedd av förvaltningsutskottet, ha varit doktor Gulli Pauli, fröknarna I. von Plomgren och A. Thorstenson samt fru G. Törnell.

Medlemmar i *kommittén för lagfrågor* ha varit doktor Alexandra Skoglund, advokat Mathilda Staël von Holstein, advokat Ruth Stjernstedt, fröken A. Thorstenson, fru G. Törnell och advokat Märta Wikström.

### ÅRSMÖTE.

Förbundets årsmöte ägde rum den 8—9 juni i Norrköping, varvid förekom sedvanliga redogörelser för kretsarnas verksamhet samt förrättande av i stadgarna föreskrivna val.

I samband med den ekonomiska planen för pågående arbetsår diskuterades en del åtgärder för att under de närmaste åren trygga förbundets ekonomiska ställning, som betydligt försämrats genom upphörande av ett årsbidrag å 5,000:— kr. från en enskild fond. Förbundsstyrelsen hade behandlat frågan ingående och föreslog årsmötet att överväga möjligheten av dels upptagande av en frivillig årlig tilläggsavgift av minst 1 kr. pr medlem att gå oavkortad till förbundets allmänna kassa, dels ock anskaffandet av en dispositionsfond, som inför förbundets stundande 50-årsjubileum kunde få formen av en jubileumsgåva.

Förbundsstyrelsens förslag togs med starkt intresse av årsmötet, som beslöt att kretsarna skulle för år 1934 söka på sätt de funno lämpligt skaffa minst den summa, som motsvarar en avgiftshöjning av 1 kr. pr medlem.

Årsmötesprogrammet upptog även två diskussioner, nämligen om *Aktuella socialhygieniska samhällsproblem*, inledare doktor Andrea Andréen Svedberg, och om *Övergångsålderns problem*, inledare teol. lic. Anita Natthorst. En redogörelse för *Internationella Kvinnoförbundet i Marseilles mars 1933*, lämnades av fröken Ingeborg Walin.

På förslag av förbundsstyrelsen antog årsmötet en *resolution i frågan angående gift kvinnas nationalitet*. Förbundet hävdade i detta uttalande ånyo det av F.-B.-F. vid upp-



Till god  
husmanskost hör

*Dee Ess*  
Säljes endast i privata affärer.

repade tillfällen framförda kravet, att gift kvinna bör tillerkännas full självständighet i medborgarrättsligt hänseende samt uttalade förhoppningen att skandinaviskt samarbete för behandling av frågor rörande ändringar i medborgarskapslagens bestämmelser måtte snarast komma till stånd. (För resolutionens ordagranna lydelse se Herthas junihäfte 1933.)

### SKRIVELSER.

Sedermera har på initiativ av förbundet jämte Svenska Kvinnors Medborgarförbund och Svenska Kvinnornas Nationalförbund skrivelse avlätit till Kungl. Maj:t angående upptagande av skandinaviskt samarbete för revision av de svenska, danska och norska medborgarskapslagarna i syfte att principen om mäns och kvinnors likställighet i nationalitetshänseende kommer till full tillämpning, varjämte hemställes att kvinnliga representanter måtte förordnas att delta i detta arbete. Skrivelsen, som till sin principiella innebörd stod i full överensstämmelse med den hemställda till regeringen angående samma ämne, som av förbundet med flera föreningar gjordes i dec. 1932, undertecknades förutom av de initiativtagande föreningarna av tio andra kvinnosammanslutningar. Liknande hänvändelse har gjorts av danska och norska kvinnoföreningar till sina resp. lands regeringar.

Vidare har förbundet i skrivelse till Kungl. Maj:t hemställt att vid 1930 års pensionsakkunnigas utredning i fråga om ordnandet av familjepensioneringen för tjänstemän, tillhörande den civila statsförvaltningen, de sakkunniga jämväl erhålla uppdrag att utreda frågan om frånskild hustrus pensionsrätt och inkomma med förslag i detta ämne. Skrivelsen remitterades sedermera av finansministern till 1930 års pensionsakkunniga.

Med anledning av det i statsverkspropositionen i besparingssyfte upptagna förslaget att i kommunala och privata statsunderstödda skolor parallellavdelningar — utom på gymnasium och i flickskolans två högsta klasser — icke må upprättas, förrän antalet lärjungar överstiger 35, har förbundet avlätit skrivelse till statsutskottet. I skrivelsen framhålles att de nuvarande bestämmelserna angående lärjungeantal i klassavdelningar vid kommunala och privata statsunderstödda skolor böra bibehållas, då alltför stora lärjungeavdelningar försvårar genomförandet av modernare arbetsformer i skolorna samt minskar dessas möjlighet att inverka fostrande på lärjungarnas karaktärsutveckling. Vidare påpekades att ändrade bestämmelser såväl beträffande klassavdelningars storlek som ämneslärarinnors tjänstgöringsskyldighet komme att öka antalet arbetslösa lärarinnor.



# DRICK RAMLÖSA

Sveriges förnämsta naturligt alkaliska vatten.

Äkta endast med vidstående varumärke på etiketten.

Dessutom har förbundet ingått till Kungl. Maj:t med hemställan, att den ledighet, som uppstått inom biograf-censuren genom lektor Marie-Louise Gagners frånfalle, måtte fyllas genom att till granskningsman utnämnes en annan kvinna. På anmodan av F.-B.-F. undertecknades skrivelsen även av Flick- och Samskoleföreningen, Svenska Kvinnors Medborgarförbund, Svenska Kvinnornas Nationalförbund och Sveriges Folkskollära-rinneförbund.

Då på grund av motioner vid årets riksdag en kommitté blivit tillsatt för utredning av rundradioverksamheten, har förbundet i skrivelse till Kungl. Maj:t framhållit behovet av kvinnliga medarbetare i Radiotjänsts ledning samt hemställt, att kvinnor måtte beredas tillfälle att deltaga i den pågående radioutredningen. Skrivelsen remitterades sedermera till radiosakkunniga.

#### SVENSKA KVINNOFÖRENING- ÅRS RADIOKOMMITTÉ.

Från F.-B.-F:s Stockholmskrets ingick senare till förbundet en begäran om undersökning av möjligheterna för att organisera en radiokommitté, vari kvinnoföreningar skulle vara representerade. Stockholmskretsens förslag diskuterades vid ett delegerademöte, varvid intresset för saken visade sig mycket starkt, och sedan erforderliga förberedelser vidtagits konstituerades den 11 december *Sven-*

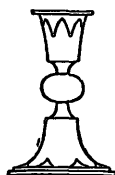
*ska Kvinnoföreningars Radiokommitté* med uppgift att arbeta för att även kvinnor beredas plats i ledningen för den svenska rundradion. Följande föreningar ha utsett ombud i radiokommittén: De kvinnliga kår-sammanslutningarnas Centralråd, Fredrika-Bremer-Förbundet, Föreningen Handarbetets Vänner, Föreningen för Rationell Hushållning, Förbundet av Sveriges K. F. U. K., Stockholms Fackliga Centralorgani-sations Kvinnosektion, Svenska Hem-slöjdsföreningarnas Riksförbund, Svenska Kvinnors Medborgarförbund, Svenska Kvinnornas Nationalförbund, Svenska Open Doorgruppen, Svenska Sektionen av Internationella Kvinnoförbundet för Fred och Fri-het, Sveriges Husmodersföreningars Riksförbund, Vita Bandet, Yrkes-kvinnors Klubb.

#### MÖTEN.

Förbundet har deltagit i en opinionsyttring för gift kvinnas rätt till arbetsanställning och den 12 maj jämte andra kvinnoföreningar stått som inbjudare till ett offentligt möte, som på grund av den stora anslutningen dubblerades. Mötena leddes av fröken Ingeborg Walin och fröken Axianne Thorstenson och talare voro doktor Andrea Andréén Svedberg, yrkesinspektris Kerstin Hesselgren, doktor Karin Koch, doktor Gulli Petrini, fru Eva Wigfors och advokat Märta Wikström. En resolution

**Ernst Wallins Advokatkontor,**  
Vasagatan 46. Stockholm Tel. 109658.

Bouppteckningar, Boutredningar, Arvstvister, Testamenten, Bo- och äktenskapskillnader, Upps. av köpehandlingar, Bolagsbildning m. m. Förfrågningar besvaras omgående.



**A.-B. Schreuder & Olsson**  
Agnegatan 34, Stockholm.  
Tel. 53 12 49, 50 77 82.

**ARBETEN I TENN:**  
Konstindustriella artiklar, lämpliga som hedersgåvor och sportpris. — Glassformar, marsipanformar, patentkork m. m.

framlades vid mötena och antogs enhälligt. (Se Herthas juninummer!)

På initiativ av Sveriges Socialdemokratiska Kvinnoförbund anordnades den 26 oktober ett offentligt opinionsmöte, berörande kvinnornas ställning inför världskrisen och riktande sig mot den alltmera framträdande reaktionen mot kvinnorna. Förutom den initiativtagande föreningen deltog förbundet och 17 andra kvinnoföreningar i inbjudan till mötet. Talarelistan upptog följande namn: doktor Andrea Andréen Svedberg, fröken Elisabeth Tamm, doktor Lydia Wahlström, fröken Ingeborg Walin och fru Signe Wessman. En resolution antogs enhälligt. (Se Herthas novembernummer!)

På anmodan av De kvinnliga kår sammanslutningarnas Centralråd har förbundet jämte andra kvinnoföreningar inbjudit till ett offentligt föredrag om *Present day moral problems* av miss Alison Neilans, generalsekreterare i den av Josephine Butler grundade organisationen Association for moral and social Hygiene.

\*

### MARSEILLEKONFERENSEN.

Då förbundet icke kunde bli representerat vid Internationella Kvinnoalliansens konferens i Marseille den 18—22 mars, anmodades fröken Ingeborg Walin att vid konferensen framföra en hälsning från förbundet. Redan före konferensen hade förbundet skriftligen uttalat sin ståndpunkt

i en del frågor, som berörde alliansens arbete.

Inom Svenska Kvinnornas Nationalförbund har förbundets styrelse representerats av fröken A. Thorstenson och fröken I. von Plomgren med fru S. Henschen och redaktör Margareta von Konow som suppleanter, i Centralförbundet för socialt arbete av fröken E. Kleman, fröken A. Thorstenson samt fru G. Törnell och i styrelsen för Svenska Sjuksköterskornas Allmänna Pensionsförening av fröken S. Ulrich.

*Tidskriften Hertha* har utkommit med 10 häften, redaktör Margareta von Konow. Medlemmar av redaktionskommittén ha förutom redaktören varit fru K. Fjällbäck-Holmgren, fröken I. von Plomgren och fröken A. Thorstenson. Aktuella lagstiftningsfrågor, sociala, socialhygieniska och pedagogiska spörsmål ha behandlats, bl. a. förslag till ny steriliseringslag, pensionsförslag, kvinnas medborgarskap, gift kvinnas förvärvsarbete m. m. I andra artiklar ha utvecklats bl. a. hälso- och sjukvårdsproblem och kvinnornas medinflytande över rundradion. Redogörelser ha — för att nu taga några exempel — lämnats för kvinnliga befattningshavares ställning i civilstatens pensionsförslag, den danska socialreformen, hembiträdesfrågan, Orientens kvinnohandel. För övrigt ha internationella aktualiteter blivit närmare belysta samt kul-



H. M. Konungens  
Hovleverantör.

## PORLA BORDSVATTEN

*drickes numera av alla finsmakare.*

PORLA BRUNNS AKTIEBOLAG, PORLA



H. K. H. Kronprinsens  
Hovleverantör.

turella och litterära artiklar jämte intervjuer, levnads- och minnesteckningar, skildringar från inhemska och internationella konferenser, bokrecensioner tillsammans med rikhaltiga förbundsmeddelanden, däribland kretsnotiser, kompletterat det illustrerade innehållet.

*Förbundets byrå* har under 1933 föreståtts av fröken A. Thorstenson, övriga tjänstgörande ha varit fröken I. von Plomgren och fröken E. Ekström samt såsom extra tjänstgörande under större delen av året fröken L. von Rosen.

Byråns upplysningsavdelning har under året varit starkt anlitad. Upplysningar till ett antal av 1,127 ha lämnats angående kvinnliga arbetsområden med dithörande utbildningsmöjligheter och löneförhållanden, angående svensk kvinnas rättsliga ställning och kvinnoföreningars verksamhet, varjämte byrån tillhandahållit uppgifter rörande stipendier, tillgängliga för kvinnor, pensionsföreningar, bostadshus, vilo- och ålderdomshem m. m. Dessutom har byrån för kretsarnas räkning förmedlat ett 30-tal föredrag av social och kulturell natur.

Summan av från förbundets fonder utelöpande *studielån* utgjorde vid årets slut kr. 31,398:— mot kr. 24,044:— vid förra årets slut. 10 nya lån å tillsammans kr. 6,950:— ha beviljats.

## UTDELNING FRÅN FONDER.

Det *Whitlockska stipendiet* har för 1933 tilldelats fröken Ann-Britt Sjödin för studier vid Uppsala universitet.

Av *Widmarkska fondens* över-skottsmedel har utdelats 800 kr. till stipendier för elever vid Rimforsaseminariet.

Från *Kvinnliga Kontoristers semesterfond* ha utdelats två understöd, ett å 140 kr., ett å 100 kr., till två kontorister för semestervila. Dessutom har av anonym givare överlämnats 75 kr. till ett extra understöd.

Från Hilma och Emelie *Zanders pensionsfond* för lärarinnor ha tre f. d. lärarinnor i Zanderska helpensionen för flickor under året uppburit pension å 230 kr. vardera.

Från *Fleetwodska fonden* ha 15 livstidspensioner utlämnats, 11 å 400 kr. och 4 å 300 kr.

Från Hedda *Karholms fond* har utdelats tre rekreatjonsbidrag å 800 kr. tillsammans.

*Lägenheten Nannylund*, i byn Örlinge, Västmanlands län, har enligt testators, fröken Eva Törneborn, bestämmelse under året liksom eljest upplåtits till sommarvistelse för ensamstående bildade kvinnor.

## GÄVOR.

Förbundets insamlingsfond uppgick vid 1933 års slut till kr. 68,464:79. Under året ha till fonden

**Kvinnliga Medborgarskolan** vid Fogelstad, Julia  
Kurser i medborgarkunskap under 1934.

EN VÅRKURS på 7 veckor  
kor 9 maj—26 juni.

EN SOMMARKURS på 3 veckor  
9—31 juli.

EN HÖSTKURS på 3 veckor  
kor 4—26 oktober.

Historia med statskunskap, psykologi, kommunalkunskap, mötesteknik, diskussioner över aktuella politiska och sociala frågor. Gymnastik och sång. — *Stipendier kunna sökas. Begär prospekt hos Rektor Honorine Hermelin, FOGELSTAD — JULIA.*



influtit bidrag till ett belopp av kr. 19:90.

Till Anonym donation n:r 4 har skänkts ytterligare 3,000:— kr. Avkastningen av fonden, som med detta tillskott uppgår till 10,000:— kr., skall enligt donators bestämmelser användas till förbundets allmänna verksamhet, i första hand till utökning av pensioner.

Till dispositionsfonden "Jubileums-gåva" influtna medel utgöra 150:— kronor.

Från kretsar och enskilda har till förbundet skänkts ett sammanlagt belopp av 1,222:— kronor.

Vidare har från fröken Lotten Lindbergs sterbhus överlämnats såsom gåva till förbundet ett porträtt i pastell över fru Fredrika Linnell.

Från förbundets olika avdelningar med särskilt tillsatta styrelser följa nedan särskilda uppgifter.

Stockholm i mars 1934.

*Lizinka Dyrssen.*

Ordförande.

*Ida von Plomgren.*

Sekreterare.

Hithörande ekonomisk tablå samt revisionsberättelse sid. 69.

## Sjuksköterskebyråerna.

*Stockholm:* Den 31 december 1933 voro i byrån inskrivna 882 sjuksköterskor, därav 626 anställda i fasta befattningar,

85 fasta platser och 307 vikariat ha under året förmedlats samt privatvård i 931 och tillfälliga sjukbesök i 180 fall.

Antalet arbetsdagar i privatvård och vikariat har varit 34,936 och antalet sjukbesök 774.

10 sjuksköterskor ha erhållit stipendier från "Dagmar och Axel Bildts donation" och dessutom ha ett flertal fått hjälp dels ur "Syster Sally Petersons fond", dels genom "Sjuksköterskornas Understödsfond".

Årskort till Skansen ha erhållits till 6 kr.

Doktor L. Reuter har godhetsfullt även detta år lämnat kostnadsfri läkarvård åt byråns sjuksköterskor.

Ledamöter i sjukvårdskommittén ha varit: fröken Sally Peterson, hedersledamot, fröken Sigrid Ulrich, ordf., fröken Bertha Wellin, v. ordf., fröken Ida Blomstedt, kassaförvaltare, fru Ruth Schürer v. Waldheim, sekr., fröken Greta Meuller, byråns föreståndarinna, fröken Bertha Almqvist, fröken M. Leijonhufvud, doktor B. Naucier och professor G. Söderlund.

Revisorer ha varit fröken Elin Rheborg och fröken Elin Rappe.

*Göteborg:* Antalet i byrån inskrivna sjuksköterskor var den 31 december 598, varav 20 vunnit inträde under året. Av dessa innehade 397 fasta platser, 124 voro tillgängliga för privatvård och vikariat, de



Välsorterat lager av alla slags Snörmakerier, såsom Band, Snören, Tofsar, Fransar, Belysningsarmatur m. m., m. m.

UTSTÄLLNING och BUTIK

Klarabergsgatan 52, Stockholm.

Telefon: 21 96 96 och 11 37 96.

övriga 77 voro för tillfället icke i sjukvårdstjänst.

53 förmedlingar av fasta platser hava verkstälts under året.

Sjukbudens antal voro 2,710. Av dessa kommo 885 på den kommunala sjukvården, 83 på Caritas, 503 på poliklinikvården och 944 på den privata sjukvården. Vikariatet voro 295.

De i kommunalvården tjänstgörande 9 sjuksköterskorna hava — med tillhjälp under ungefär 1 månad av en extra sjuksköterska — gjort 23,826 sjukbesök. Caritassysterarna hava gjort 4,213 besök och polikliniksköterskorna hava gjort 2,778 besök. Privatsköterskorna hade sammanlagt 26,033 arbetsdagar.

5 till byrån hörande sjuksköterskor hava genomgått Statens skola för utbildning av distriktssköterskor, och till nästa kurs hava 6 systrar antagits som elever.

Ur Dagmar och Axel Bildts donation hava 7 sjuksköterskor erhållit stipendier å 300 kronor vardera.

Ur byråns understödsfond hava 10 medlemmar erhållit sjukhjälp och medel till rekreation, nämligen 1 kr. 500:—, 4 kr. 400:—, 4 kr. 300:— och 1 kr. 200:—.

Genom testamente har numera avlidna fru Hildegard Hedström till byrån donerat 15,000 kronor, vars avkastning enligt donators bestämmelse skall användas såsom bidrag till underhåll av en Caritassyster.

Ledamöter i styrelsen den 31 december: doktorerna Ludvig Wolff, ordf., Per Arnell, v. ordf., Gärda af Geijerstam, sekr., och Erik Belfrage, fruarna Berta Burman-Anderson, skattm., Maja Mannheimer och Elin Janson samt fröknarna Ellen Dickson och Anna Lönnerblad.

Byråns föreståndarinna: sjuksköterskan fröken Gertrud Larsson. Revisorer: fru Agda Norin och fröken Edith Dahl.

*Jönköping:* Vid byrån voro den 31 december 1933 inskrivna 99 sjuksköterskor, därav 53 anställda i fasta befattningar. 12 fasta platser och 120 vikariat ha förmedlats samt dessutom tjänstgöringar i privatvård. Antal arbetsdagar i privatvård och vikariat ha varit 8,202 och antal sjukbesök 202. Från "Dagmar och Axel Bildts donation" har en sjuksköterska erhållit stipendium till hälsans vårdande.

Ledamöter i styrelsen ha varit: fru Kerstin Bendz, ordf., dr O. Sörensen, v. ordf., fröken Emma Aulin, sekr., fru Anna Lundberg, kassaförv., byråförest. syster Agda Andersson, dr Axel Eurén, syster Edith Engström.

*Linköping:* Den 31 december 1933 voro inskrivna vid byrån 184 sjuksköterskor, av vilka 112 voro anställda i fasta befattningar. Under året ha 10 fasta platser blivit tillsatta samt 112 vikariat, varjämte privatvård förmedlats i 324 fall och 78 tillfälliga sjukbesök förmedlats.

Ledamöter i styrelsen ha varit: fruarna E. Tiseliuss, E. Söderqvist och M. L. Lundberg, dr Th. Theorell, ordf., landskamrer E. Stårck, sekr. o. kassaförv., dr L. Möller, syster Annie Svensson samt syster Alma Johansson.

*Umeå:* Den 31 dec. 1933 voro vid sjuksköterskebyrån 185 sjuksköterskor inskrivna, därav 136 anställda i fasta befattningar. 30 fasta och 60 tillfälliga platser ha förmedlats samt



**Sörmans Thé**

uppskattas av alla fin-  
smakare.

Endast en kvalitet.

Den bästa

1/4 kg. blyförpackningar

Kr. 4.—.

**SÖRMANS**  
REGERINGSGATAN 4

STOCKHOLM

dessutom tjänstgöringar i privatvård. Antal arbetsdagar i privatvård och vik. ha varit 4,360.

Ledamöter i styrelsen ha varit: dr W. Möller, ordf., fru Elsa Grafström, sekr., fru Olga Wiklund, kassaförv., fru Ester Lindgren, fru Gerda Hellström, fröken Ingeborg Öquist, dr P. Lundgren, kyrkoherde E. Silén samt syster Alfhild Markow, byråföreståndarinna.

## Stipendieinstitutionen.

Under 1933 ha 78 stipendier utdelats, varav 23 st. från donationsfönderna med kr. 9,275:—, 9 st. av fria stipendiemedel och reserverade medel med kr. 26,675:— och 46 länsstipendier med kr. 12,798:—. Sammanlagt ha således utdelats kr. 24,748:—.

I Herthas majnummer för 1933 redogjordes för största delen av stipendieutdelningen, varför vi av utrymmesskäl nu ej upprepa där gjorda meddelanden. De stipendier, som då ej upptogos i redogörelsen, äro följande:

Från *Anna Struwe-Lindhagens fond* har ett stipendium å 175:— kr. tilldelats eleven vid Lyceum för flickor Karin Eck och från *Fru Ebba von Eckermans fond* ha Ruth Wessling erhållit 100:— kr. och Britta Johansson 150:— kr. för kurs vid folkhögskola, Lisa Starck kr. 50:— för högskolestudier och Marianne Stålhane 100:— kr. för kurs vid Schartaus handelsinstitut.

*Betingade livräntor*, som utgått från Ellen Bergmans stipendiefond, Martina Bergman-Österbergs stipendiefond för svenska kvinnor, Fröken Ebba von Eckermans fond, Fröken

Olivia Frigelius' fond, Martina Bergman-Österbergs yrkesstipendiefond, V. Rodhes fond, A. Buréns fond och Fröken Anna Eurenus' fond hava utbetalas med kr. 9,836:96.

Institutionen har under året fått mottaga följande gåvor:

Enligt testamentarisk bestämmelse av framlidna fru Nanny Gobom kr. 5,000:— till ökning av Göteborgs och Bohus läns fond; av f. d. stipendiat kr. 500:— att under året utdelas i stipendier; av förbundskretsen i Östersund kr. 400:— att med 100 kr. under fyra år öka Jämtlands läns stipendium, av förbundskretsen i Kristianstad kr. 61:50 till ökning av Kristianstads läns fond; av förbundskretsen i Lund kr. 36:60 till ökning av Malmöhus läns fond samt av Karlskronakretsen kr. 27:— till ökning av Blekinge läns stipendium för 1934.

Förvaltningsstyrelsen har haft följande sammansättning: direktör M. Carlson, ordf., fru Ebba von Eckermann, v. ordf., fröken Signe Laurell, sekr. och kassaförv., direktör C. Juhlin Dannfelt och bankdirektör G. Lagercrantz; suppleanter direktör G. Indebetou och fru Ebba Odhner.

Stipendienämndens ledamöter: fru Ebba von Eckermann, ordf., fröken Axianne Thorstenson, v. ordf., fröken Signe Laurell, sekr., fru Anna Bergenstråhle, direktör M. Carlson, fru Brita Elmquist, fröken Sigrid Leijonhufvud, fru Ebba Odhner och fröken Lilly Rosenberg.

Revisorer äro: hovrättsassessor G. R. Broms, auktoriserade revisorn direktör Sven Nissvandt och fröken Ellen Sundberg med professor Carl D. P. Rosén och protokollsekreterare G. von Prinzencreutz som suppleant.

Hithörande ekonomisk tablå se sid. 74.

En vacker minnesgåva för  
**Konfirmationen**

finner Ni i

**S:t Ansgarsboden, Stockholm.**  
Malmskillnadsgatan 7. Tel. 10 96 92.

Postgiro 56537

Krucifix. Madonnabilder. Vackra reproduktioner.

**Stiftelsen**  
**Alma Detthows Vilohem**

på Lidingön för bildade kvinnor i behov av vila och rekreation. 12 vackra, ljusa sovrum, flera med balkong. På grund av donation lämnas helnack. per dag för 3:— kr. ensamt och 2:— delat rum. Under tiden 13.6—15.8 samt jul- och påsktider är priset höjt med 50 öre per dag. Vidare upplysn. tel. Lidingö 93, postadr. Lidingö 1.

## Utbildningsanstalterna.

### LANTHUSHÄLLNINGSSEMINARIET OCH LANTHUSHÄLLSSKOLAN, RIMFORSA, Östergötland.

*Lanthushällningsseminariet.* (Utdrag ur seminariets berättelse.)

*Styrelse.* Av lantbruksstyrelsen utsedda: landshövding K. Tiselius, ordf., och föreståndaren för Hamra lantmannaskola, Gärdala, I. Gezelius; av Fredrika-Bremer-Förbundet utsedda: fru L. Dyrssen, v. ordf., fröken I. von Plomgren och fröken L. Nathorst-Böös; enligt reglementet självskrivna: föreståndarinnan för seminariet E. Dyrssen, sekr. och kassaförvaltare.

*Andra årskursens* arbetsår började den 13 sept. 1932 och avslutades medelst offentlig examen den 21 sept. 1933. Av dess 16 elever anslöto sig 7 till lanthushällskursen och 9 till skolkökskursen.

Elevernas undervisningsövningar ha under de båda åren utgjorts av demonstrationer, teoretiska lektioner, föredrag och arbetsledning. Elever vid dessa övningar ha varit lanthushällsskolans, förberedande kursens och fortsättningsskolans elever samt första årskursens lärarinneelever.

*Första årskursen* omfattande 16 elever började sitt arbete den 4 okt. 1932.

*Lanthushällsskolan Storgården.* (Utdrag ur skolans berättelse.)

*Styrelse:* Samtliga medlemmar av lanthushällningsseminariets styrelse samt fru Anna Ekman, fru Kallia Gezelius och skolans föreståndarinna fröken Lisa Risberg.

I kurs I, som tog sin början den 1 nov. 1932, var elevernas antal 21, varav 14 voro helbetalande, 4 halvbeta-

lande och 3 voro frielever. 3 synnerligen obemedlade, 3 obemedlade och 1 mindre bemedlad elev ha tillsammans uppburit understöd av statsmedel med resp. kr. 192:50, 110:— samt 82:50 eller sammanlagt 990 kr.

I kurs II, som tog sin början den 2 maj, var elevernas antal 15, varav 2 voro helbetalande, 4 halvbetalande och 2 frielever. 2 synnerligen obemedlade och 2 obemedlade elever ha uppburit understöd av statsmedel med resp. kr. 192:50, 110:— eller sammanlagt kr. 605:—.

Hithörande ekonomiska tablåer samt revisionsberättelse sid. 77.

### LANTHUSHÄLLS- OCH TRÄDGÅRDSSKOLAN, APELRYD, BÅSTAD, Skåne.

*Styrelse:* av lantbruksstyrelsen utsedda: landshövding A. Mörner, ordf., och agronom G. Eliasson; av Fredrika-Bremer-Förbundet utsedda: amiralinnan L. Dyrssen, rektor Maria Aspman och fröken Dagmar Bruce; självskrivna ledamot: föreståndarinnan Karin Härstedt. Suppleanter: ingenjör L. Nobel och fru R. Nilsson.

I. I den kurs, som tog sin början den 1 oktober 1932, var elevernas antal 19, varav 11 helbetalande, 6 halvbetalande och 2 frielever.

3 elever ha erhållit högsta stipendiet eller kr. 192:50 vardera; 6 elever vardera kr. 110:— eller tillsammans understöd av statsmedel kr. 1,237:50.

Av de 19 elever, som bevistade vinterkursen återgingo 12 till sina hem, 1 tog anställning som hembiträde, 3 fortsatte sin utbildning till trädgårds- och slöjdlärarinnor, 1 till lanthushällslärlarinna, 1 till skolkökslärlarinna och 1 till sjuksköterska.

### F. V. O:s Slöjdvärdelning

Sveavägen 40, Stockholm — Tel. 20 88 18.

SJUKSKÖTERSKEUTRUSTNINGAR,

GOSS- och BARNKLÄDER

MOTTAGER BESTÄLLNINGAR

"Hjälp genom självhjälp."

### Handarbetets Vänner

Mattor - Möbelyg - Gardiner - m. m.

Renoveringar utföras omsorgsfullt.

Skolor för utbildande av vävlärlarinor

och textila konsthantverkare.

Stureplan 2, Sthlm. Tel. 60 48 73, 60 48 63.

II. I den kurs, som tog sin början den 3 april 1933, var elevernas antal 24, varav 19 helbetalande, 2 halvbetalande och 3 frielever.

5 elever hava erhållit högsta stipendiet eller 192:50 kr. vardera; 3 elever vardera 110:— kr.; 2 elever vardera 82:50 eller tillsammans understöd av statsmedel 1,457:50 kr. — Dessutom utdelades genom Fredrika-Bremer-Förbundets stipendieinstitution från Cecil Gohls fond sammanlagt 400:— kr.

Av de 24 elever, som bevistade sommarkursen, återgingo 12 till sina hem, 7 togo plats i hem, 3 fortsatte sin utbildning till skolkökslärarinnor och 2 till barnsjuksköterskor.

*Axel Mörner.*  
Ordförande.

Hithörande ekonomisk tablå samt revisionsberättelse sid. 81.

## SKOLAN FÖR KVINNLIK YRKES- UTBILDNING, STOCKHOLM.

*Arbetsåret 1/7 1932—30/6 1933.*

*Styrelse:* doktor Karolina Widerström, ordf., byråföreståndarinnan Axianne Thorstenson, sekr., rektor Maria Aspman, kassaförv., yrkesinspektrisen Kerstin Hesselgren, fru Dorthe Hübner, personaldirektis Sofia Löf och inspektrisen Sigrid Qvarnström.

Rektor för skolan har varit fröken Maria Aspman.

Av Kungl. Skolöverstyrelsen och av Stockholms stads lärlings- och yrkeskolstyrelse förordnad inspektor har varit fru Elisif Théel.

Revisorer: lärarinnan fröken Ingrid Alexanderson och bankkassören fröken S. Stenberg.

*Högre kursen* (för utbildande av yrkeslärare och arbetsledare) har under året varit inställd.

*Lägre kursen* (tvåårig verkstads-skola i klänningssömnad): Första årsklassen, som varit uppdelad på två parallellavdelningar, har omfattat 24 elever, andra årsklassen 17 elever.

*Fortbildningskursen för handarbetslärarinnor* har omfattat 3 elever.

*Aftonkurserna i hemsömnad.* Åtta kurser ha under året anordnats. Sammanlagda antalet deltagare 98.

*Stipendier.* Statsstipendier utdelade åt nio elever med en sammanlagd summa av 1,440 kr. Från Yrkesskolans stipendiefond har i stipendier utdelats inalles kr. 1,173:50 samt i flitpengar till lägre kursens elever kr. 425:—.

*Anslag.* Från staten 5,550 kr. och från Stockholms stad 5,000 kr. Dessutom har Stockholms stad lämnat ett anslag av 570 kr. till aftonkurser i hemsömnad.

*Karolina Widerström.*  
Ordförande.

Hithörande ekonomisk tablå samt revisionsberättelse sid. 82.

## Kretsar.

För kretsarnas verksamhet har tidigare redogjorts i Hertha.

*Arvika.* Medlemsantal: 23, därav 3 ständiga. *Styrelse:* fröken Karin Wendin, ordf., fruarna Greta Rogstadius, v. ordf., Ella Hallén, sekr., Gertrud Högberg, kassaförv., Hilma Jansson, sekr., Thekla Olsson och fröken Brita Crona med fruarna Jenny Nilsson och Dagmar Stake som suppleanter.

*Borås.* Medlemsantal: 48, därav 1 understödjande och 2 ständiga. *Styrelse:* fru Leonore Odencrantz, ordf.,

# LIPTONS THE

är bäst

fröken Walborg Carlström, v. ordf., fru Eva Låftman, sekr., fru Ester Lindén, kassaförv., samt fruarna Hanna Kindstrand, Beth Bohlin, Ingrid Björkman. Suppleanter: fru Ragnhild Garby, fröken Edith Davidsson. Revisorer: fröknarna Rut Carlström och Ebba Nilsson; revisorssuppleant: fröken Elsa Andersén.

*Båstad.* Medlemsantal: 24. Styrelse: fröken Maria Graff, ordf., fruarna Anna Holger, v. ordf., Nanny Ohlsson, sekr., Sigrid Graff, kassaförv., samt fruarna Berta Baumgardt, Gerda Sölling, Ragnhild Nilsson. Suppleanter: fröknarna Malin Karlsson, Ava Bjurström. Revisorer: fröknarna Emmy Arrhenius, Anna Sällström. Revisorssuppleant: fru Alma Runbäck.

*Falköping.* Medlemsantal: 86. Styrelse: fruarna Augusta Hallenius, hedersordf., Tullie Kock, ordf., Hanna Wetterholm, v. ordf., fröken Ruth Gustafsson, sekr., fru Anna Larsson, kassaförv., samt fruarna Hildur Dahlhoff, Karin Ahlström, Elsa Eriksson, Signe Sjöqvist och Gurli Stanzén. Revisorer: fruarna Anna Rydner och Ruth Nyqvist med fru Beda Andersson och fröken Elsa Linell som suppleanter.

*Götlandskretsen.* Medlemsantal: 53. Styrelse: fruarna Gertrud Rodhe, ordf., Hermanna Jansson, v. ordf., fröken Vilna Christiansson, sekr. och kassaförv., fruarna Alice Svedman och Fanny Wallér. Revisorer: fruarna Hanna Danielson och Elsa Dahlbäck; revisorssuppleant: fru Hedvig Jörlander.

*Gävle.* Medlemsantal: 168, därav 3 ständiga. Styrelse: fruarna Anna Björk, hedersled., Anna Klingberg, ordf., Jenny Höjer, v. ordf. (till sept. mån. utgång), Edith Norrbom, v. ordf. (till årets slut), Hedvig Törjesson, sekr., Anna Bäcklin, v. sekr., fröken Elsa Wengelin, kassaförv., fru Elsa Andersson och fröknarna Elna Sidvall, Sigrid Fröstedt, fru Ebba Lundbäck. Revisorer: fröken Elisabeth Johansson och fru Barbro Åberg, revisorssuppleanter: fröken Magda Lundblad och fru Lotten Westergren.

*Göteborg.* Medlemsantal: 281, varav 19 ständiga och 1 understödjande. Styrelse: fröken Thyra Kullgren, ordf., fruarna Klara Wijkander, v. ordf., Astri Levisson, sekr. och kassaförv., Märta Leffler, Karen Norden-skjöld, fröknarna Nanny Lindström och Anna Lönnerblad. Revisorer: fru Titti Matell och fröken Ruth Röding; revisorssuppleanter: fröknarna Hillevi Mattson och Anna Hippel.

*Halmstad.* Medlemsantal: 273 årsbetalande och 3 ständiga. Styrelse: grevinnan Stina Mörner, hedersordf., fröken Anna Ljungberg, ordf., fru Ruth Hernqvist, v. ordf. och sekr., fröken Marit Olde, kassaförv., samt fruarna Anna Berggren och Alma Spiik, mötesvärdinnor, Anna Forthmeier-Johansson och fröken Signe Håkansson. Suppleanter: fruarna Gerda Aurelius och Lisa Frenne. Revisorer: fruarna Anna Nyström och Solveig Frummerin; revisorssuppleanter: fröknarna Alfhild Svensson och Olga Lundberg.

## Zanders Damfrisering.

Stan's elegantaste — rekommenderas.

JOHN ZANDER, *Frisörmästare*  
Guldm. o. Dipl. Paris, Wien, Berlin,  
München.

*Humlegårdsg. 22, 1 tr. Tel. 62 16 16.*

Man spricht deutsch.  
English spoken.

## Norrköpings Stuvlager

Klädeshandel. Barnhusg. 4, Stockholm.

Ingen butik. Inga omkostn. **DETTA ORSAKEN TILL VÅRA BILLIGAPRISER**

*Hudiksvall.* Medlemsantal: 44. Styrelse: fruarna Stina Rodenstam, ordf., Alma Burchardt; v. ordf., fröken Hildur Ahlbom, kassaförv., fruarna Anna Hallgren, Hildur Sundblad, Hulda Engström, fröknarna Gerda Östman och Karin Olsson; suppleanter: fru Ruth Ljungberg, sekr., fröken Maria Nilsson, Bergsjö, fruarna Anna Igglund, Ljusdal, Andriette Hallgren, Ljusdal.

*Hälsingborg.* Medlemsantal: 417, därav 4 hedersledamöter, 2 understödjande och 9 ständiga. Styrelse: fröken Signe Wennberg, ordf., doktor Hanna Christer-Nilsson, v. ordf., fruarna Astrid Gierow, sekr., Margit Froste, v. sekr., fröken Elsa Strömberg, kassaförv., friherrinnan Elsie Mannerheim, fruarna Lily Månsson, Selma Högstedt-Olsson, husmor, Sigrid Sjövall, byråföreståndarinna, Margit Sjögren, Helga Sjunnesson och Elin Eriksson. Revisorer: fröknarna Olga Francke och Agda Ljungberg; revisorssuppleanter: fröken Ingeborg Grewillius och fru Johanna Nordlund.

*Härnösand.* Medlemsantal: 54. Styrelse: fröken Emma Westerström, ordf., fruarna Ellen Bucht, v. ordf., Elsa Söderbaum, sekr., fröknarna Olga Berglund, kassaförv., och Gerda Agrell; suppleanter: fruarna Maja Hesse och Clara Odén. Revisorer: fru Gusten Edelsvärd och fröken Anna Abrahamson, revisorssuppleant: fru Lina Törner.

*Jönköping.* Medlemsantal: 57. Styrelse: fru Kerstin Bendz, ordf., fröken Emma Aulin, v. ordf., fruarna Elisabeth Küsel, sekr., Greta Almér, kassaförv., Marianne Herrlin, Vivi Celandier och Gerda Roempke, frök-

narna Ellen Schånberg, Gertrud Sjöberg, Karin Wernqvist, fruarna Märta Strömbom och Signe Sörensen. Revisorer: fruarna Klara Billmanson och Clary Wahlsten-Dahr; revisorssuppleanter: fröken Anna Bergstrand och fru Greta Rydin.

*Karlskrona.* Medlemsantal: 203. Styrelse: fru Eva af Geijerstam, ordf., fröknarna Hanna Andersson, v. ordf., Signe Nelsson, sekr., fruarna Astrid Bergstrand, kassaförv., Lisa Thomsson, mötesvärdinna, friherrinnan Stina Palmqvist och fröken Disa Skantze; suppleanter: fröknarna Maja Tornée och Anna Jönson samt fru Lisa Widén.

*Karlstad.* Medlemsantal: 183. Styrelse: fruarna Gerda Hellberg, ordf., Nancy Envall-Gardell, v. ordf., Elsa Lovén, sekr., fröken Edit Ahrenlöf, lektor Karin Ringensson; suppleanter: fruarna Hilma Örström, kassaförv., och Inez Lundholm. Revisorer: fruarna Elisabeth Ahlberg och Gerda Olsson; revisorssuppleanter: fröken Thyra Freding och fru Ruth Lilius.

*Kristianstad.* Medlemsantal: 89. Styrelse: fruarna Signe Nilsson, hedersledamot, Elsa Nordlund, ordf., fröken Clara Munck af Rosenschöld, v. ordf., fruarna Elisabeth Sjövall, sekr., Ellen Nilsson, v. sekr., Olgine Pallin, kassaförv., Anna Fischer, R. Dörning, mötesvärdinnor, Lotten Borg, Maja Engberg, fröken Anna Lundqvist, rektor Ellen Widerberg och fröken Fosca Leifert. Suppleanter: fru Astrid Feuk, fröknarna Alma Hansson, Elsa Jönsson och Lilly Celandier. Revisorer: fröken Elna Gerzell och fru Anna Nilsson; revisorssuppleanter: fruarna Mathilda Hammarlund och Maja Heijbel.

# MATTOR

rengöras och sommarförvaras med bästa resultat hos  
**Freys Express A.-B.**

Tel. Namnanrop.

*Landskrona.* Medlemsantal: 119, därav 1 ständig. Styrelse: fru Klara Torpson, ordf., rektor Valborg Cervin, v. ordf., fruarna Elisabeth Munck af Rosenschöld, sekr., Ellen Törnqvist, kassaförv., Signe Bergvall och Ester Ryde samt fröken Elisabeth Sandstedt; suppleanter: tandläkare Ebba Jacobsson, fru Linnea von Wachenfelt och fröken Elsa Lindholm. Revisorer: fröknarna Alma Andersson och Emma Hansson; revisorssuppleant: fröken Elisabeth Nilsson.

*Linköping.* Medlemsantal: 122. Styrelse: fruarna Ellen Tiselius, ordf., Eva Hanzén, v. ordf., Louise Åstrand, sekr., Dagmar Nordenfalk, kassaförv., samt Marie-Louise Lundberg, dr Lisa Möller-Claësson, läroverksadjunkten Eleonore Bruno, fröknarna Ingrid Vallquist och Elsa Dyrssen. Revisorer: fru Elisabeth Svahn och fröken Anna Viklund; revisorssuppleanter: fröken Elsa Andersson och fru Sigrid Villén.

*Lund.* Medlemsantal: 382, därav 16 ständiga. Styrelse: fruarna Carola Eklundh, ordf., Karin Mortensen, v. ordf. och sekr., Torborg Petrén, kassaförv., fröken Maria Åkesson, v. sekr., fruarna Astrid Palmér och Inga Lisa Nordström, Marie Louise Lehmann, mötesvärdinnor, Anna Herrlin, Ellen Hazelius och doktor Ruth Johansson.

*Malmö.* Medlemsantal: 431, varav 11 ständiga. Styrelse: fru Elisabeth Quensel, ordf., rektor Marianne Mörner, v. ordf., fru Tyra Schartau, sekr., fröken Naëmi Uddenberg, v. sekr., fruarna Oliwa Selmer, kassaförv., Anna Emil-Ohlsson, bitr. kassaförv., Ada Hultgren, Anna Nordenstedt och fröken Elisabeth von Platen, mötes-

värdinnor, samt fröken Maria Håkansson, dr Eva Smedberg och e. o. hovrättsnot. Elisabeth Nilsson. Revisorer: fröknarna Millie Munck af Rosenschöld och Emma Svensson; revisorssuppleanter: fru Anna Green och fröken A. Sandström.

*Mariestad.* Medlemsantal: 60. Styrelse: fru Marianne Ekman, hedersordf., fröken Gudrun Langenheim, ordf., fruarna Greta Hallbäck, v. ordf., Martha Bergenfeldt, sekr., fröken Dagmar Johansson, kassaförv., samt fruarna Hertha Sandels och Hillevi Fogelquist. Suppleanter: fruarna Signe Engström och Ester Melin. Revisorer: fröken Sigrid Lindgren och fru Anna Hellberg med fru Nanna Nordal och fröken Lilly Fägreus som suppleanter.

*Mjölby.* Medlemsantal: 55. Styrelse: fil. mag. Inez Flinta, ordf., fruarna Gertrud Wågman, v. ordf., Rakel Gerholm, sekr., fröken Ingeborg Barr, v. sekr., och fru Blenda Adolfsson, kassaförv. Suppleanter: fruarna Helga Norrby och Anna Brizèr. Revisorer: fröknarna Eva Rehnström och Greta Wahlgren; revisorssuppleanter: fruarna Eda Holmberg och Stina Lantz.

*Norrköping.* Medlemsantal: 268. Styrelse: fru Fanny Björkman, ordf., fröken Gerda Malmström, v. ordf., fru Elsa Alkman, sekr., fröknarna Dagmar Wessberg, Betty Olsson, kassaförv., fruarna Ebba Beckman, mötesvärdinna, Karin Edlund och Hilma Öhman, fröknarna Emelie Andersson, Ruth Dahl och Esther Lindström; suppleanter: fru Ingeborg Hanström och fröken Gertrud Helin. Revisorer: fröknarna Octavia Lundell och Gerda Lundman; revisorssuppleanter: frök-

## Alltid förstklassig frukt. Fruktcentralens butiker:

Drottninggat. 41, Drottningg. 11, Regeringsg. 11, Biblioteksg. 11, Vasag. 3, Vasag. 8, Vasag. 25-27, Vasag. 44, Stureg. 3, Roslagsg. 3, Odeng. 73, Hallen, Östra station, CENTRALBAN-  
GÅRDENS STORA VÄNTHALL, STOCKHOLM.



narna Hanna Åström och Elin Malmberg.

*Nyköping.* Medlemsantal: 131. Styrelse: fruarna Klara Gullstrand, ordf., Karin Göthman, v. ordf., fröken Gert-rud Unger, sekr., fru Thora Munke, kassaförv., och fröken Mathilda Olsson; suppleanter: fröken Märta Drake och fru Anna Westerblad. Revisorer: fruarna Ella Wennberg och Elsa Fischer; revisorssuppleanter: fruarna Elvira Lundgren och Anna Eriksson.

*Skellefteå.* Medlemsantal: 29. Styrelse: fruarna Anna Gordon, ordf., Edit Ahrmfelt, v. ordf., Tyra Kristiansson, sekr., Frida Svenonius, kassaförv. Elin Bergdahl, Andriette Skarin, Anny Lundmark och fröken Agnes Sundborg. Revisorer: fruarna Adele Sandberg och Mina Wikström.

*Stockholm.* Medlemsantal: 896, därav 147 ständiga. Styrelse: fröken Ida von Plomgren, ordf., fru Signe Henschen, v. ordf., fröknarna Kerstin Fjetterström, sekr., Elsa Ekström, kassaförv., Eva Fröberg, fru Asta Hägg, friherrinnan Anna Staël von Holstein, fru Elisif Théel och fröken Axianne Thorstenson; suppleanter: fru Brita Johansson, f. Åkerman, advokat Märta Wikström, fru Mary Granström, dr Eva Lagervall, fruarna Hedvig Dernby och Karin Hjelmqvist. Revisorer: fru Dorthe Hübner och fröken Hanna Olsen med fröken Elsa Robach och fru Mabel Ramsjö som suppleanter.

*Strängnäs.* Medlemsantal: 79. Styrelse: fru Inga Rosenqvist, ordf., dr Anna Jansson, v. ordf., friherrinnan Essie Wrangel, sekr., fröken Ninni Huldt, kassaförv., och fru Gerda Löwenhjem; suppleanter: fru-

arna Agnes Ahlenius, Gerda Wranke och Åsa Widebeck. Revisorer: fröknarna Linnea Roosvall och Margit Björkman; revisorssuppleant: fru Ellen Philipson.

*Sundsvall.* Medlemsantal: 41. Styrelse: fru Mela Strömberg, ordf., rektor Elsa Stenudd, v. ordf., fru Märta Johansson, sekr., fröken Ingeborg Hedström, kassaförv. Suppleanter: fru Margit Blom och fröken Svea Markow. Revisorer: fru Greta Centervall och fröken Görel Carlberg.

*Svalöv.* Medlemsantal: 109. Styrelse: fruarna Signe Nilsson-Ehle, ordf., Sigrid Bondesson, v. ordf., fröknarna Walborg Månsson, sekr., Hanna Åkesson, kassaförv., fruarna Anna Eliasson, Anna Groos, Augusta Jönsson, Carolina Westesson och fröken Selma Kjellberg; suppleanter: fruarna Gunhild Forslid, Edit Peder-sen, Gerda Håkansson, Gunborg Rasmusson och Emy von Sydow. Revisorer: fröken Clara Engler och fru Elsa Persson; revisorssuppleant: fru Hedvig Lindberg.

*Tomelilla.* Medlemsantal: 101. Styrelse: fil. mag. Eva Lindblad, ordf., fröken Sigrid Haker, v. ordf. fruarna Dagmar Andrén, sekr., Ebba Bengtsson, v. sekr., Ellen Jakobsson, kassaförv., Hedvig Bengtsson och Malin Björnberg. Suppleanter: fruarna Agnes Rosengren, Alfhild Märten-son och fröken Elvira Sjöstedt. Revisorer: fru Anna Hederström och fröken Herta Sjöstedt. Revisors-suppleanter: fröken Amanda Cederkrantz och fru Siri Tufvesson.

*Umeå.* Medlemsantal: 151. Styrelse: lektor Siri Hallström, ordf., fru Elsa Grafström, v. ordf., fröknarna Anna Hörnell, sekr., Ingeborg Öquist,

## Hultafors Fysikalisk-Dietisk-Kuranstalt 1,000 fot över havet

Behandling av reumatiska åkommor, nervsjukdomar, mag- och tarmlidanden samt andra kroniska sjukdomar. Alla moderna badformer, elektricitetsbehandling och massage. Individuell diet. Vegetarisk och blandad kost. Helpension. Begär utförligt prospekt. Moderata priser. Inga dricksp. Överläkare: Dr: E. Garby. Postadr. Hultafors. Tel. Borås 695, Rävlanda 68, Hultafors 16. Under samma regim: Nyhyttans Badanst. Järnboås, öppen hela året, Ekebyholms Badanst. Rimbo, öpp. sommarm., Sthlms Fysik. Kuranst. Humlegårdsg. 18.

kassaförv., fruarna Gurli Forsberg, Elisabeth Grahn, Tekla Nyman och Ebba Roos. Revisorer: fruarna Anna Gillberg och Ester Lindgren; revisorssuppleanter: fruarna Maria Lundmark och Vilma Kinck.

*Varberg.* Medlemsantal: 109. Styrelse: fruarna Maja Lundgren, ordf., Berna Larsson, v. ordf., fröken Tora Lundgren, sekr., fruarna Agnes Kumlin, kassaförv. och Karin Sundh, mötesvärdinna; suppleanter: fruarna Gunhild Krafft och Anna Uddenberg. Revisorer: fröknarna Sigrid Holmström och Cecilia Jakobsson; revisorssuppleanter: fröken Conny Christensson och fru Anna Collin.

*Växjö.* Medlemsantal: 129, därav en ständig. Styrelse: dr Rut Grubb, ordf., fil. kand. fru Elsa Richert, v. ordf., fru Blenda Sylan, sekr., fröken Elisabeth Johansson, kassaförv., samt fruarna Hanna Lange, Eva Nordenskjöld, Lilly Sundberg, fröknarna Inez Malm och Eva Lundgren; suppleanter: fröken Kerstin Berggren och fru Dagmar Jungstedt. Revisorer: fruarna Klara Möller och Alma Nilsson, revisorssuppleanter: fröknarna Karin Arvidsson och Ida Rudelius.

*Ystad.* Medlemsantal: 84. Styrelse: fröken Elin Strandberg, ordf., fru Ebba Holme, v. ordf., fröken Elsa Ericsson, sekr., fruarna Fanny Welinder, v. sekr., Clary Schultz, kassaförv., Ingeborg Borg, fröknarna Emilia Dawidson, Anna Gedda och Ruth Malmgren; suppleanter: fru Maria Mörner, fröknarna Gerda Ysberg och Naëmi Kleberg. Revisorer: fröknarna Bertha Grönvall och Ida Malmberg; revisorssuppleanter: fröken Ellen Månsson och fru Thora von Norrmann.

*Örebro.* Medlemsantal: 130, därav 3 ständiga. Styrelse: rektor Martha Grönvall, ordf., fru Signe Lundgren, v. ordf., fröken Elsa Lindh, sekr. fruarna Elisabet Karlsson, kassaförv., Elin Pohlman, Elsa Bergelin, Lalla Lysell, Märta Gabriellsson, Vivi Warne. Revisorer: fröknarna Ingeborg Sahlberg och Eva Örström; revisorssuppleanter: fröknarna Siv Blomqvist och Sigrid Håkansson.

*Östersund.* Medlemsantal: 85. Styrelse: fil. mag. Gerda Ljunggren, ordf., fruarna Ruth Hasselberg, v. ordf., Vere Heilborn, sekr., Elise Ström, kassaförv., Gusti Cederberg, fröknarna Maja Lindström, Hildur Mattsson, Karin Eriksson; suppleanter: fruarna Ruth Enander och Maggie Strokirk. Revisorer: fru Hertha Wagenius och fröken Agnes Zetterström; revisorssuppleanter: fruarna Maria Stålhandske och Anna Schale.

#### OMBUD.

Kalmar: fru Stina Kreuger, Kalmar.



#### JUBILEUMSGÅVAN:

Nya bidrag:

Från anonym givare gm	
Göteborgskretsen ..	2,000:—
„ Fröken T. Björkman	5:—
„ E. R—n .....	50:—
„ Fru H. Thorstenson	15:—
„ ”Esseldesbrorsbarn”	100:—
„ Växjöskretsen .....	150:—
„ Linköpingskretsen .	99:—
„ Fröken S. Ulrich ..	50:—

Summa kr. 2.469:—

Härmed utgör sammanlagda beloppet kr. 3,445:—.

## AXATOR-INSTITUTET

har startat under ledning av Ingeniör AX. ADOLFFSON,  
(Diplomerad lärare) grundare av Bar-Lock-Institutet samt dess ägare och direktör under åren fr. o. m. 1906–1922. Undervisning i MELINS STENOGRAFI på svenska och utländska språk. Privatlektioner och småklasser. Valhallaväg. 157 VI, Stockholm, Ö. Tel. 628205 o. 620321 Telegr.-adr.: "Axator" Spårvagnslinje 2 el. 11 till Karlaplan, 4 till Söbylegat. el. busslinje 52 till Värtavägen. God plats för parkering av bilar vid parken utanför institutet.

# Ekonomiska tablåer och revisionsberättelser.

## FREDRIKA-BREMER-FÖRBUNDET.

### Revisionsberättelse.

Undertecknade, som blivit utsedda till revisorer för granskning av Fredrika-Bremer-Förbundets räkenskaper och förvaltning under år 1933, hava nu verkställt sådan granskning och få däröver avgiva följande berättelse.

Vi hava genomgått Förbundets räkenskaper och utan anledning till erinran tagit del av vid Styrelsens och Förvaltningsutskottets sammanträden förda protokoll, varjämte vi inventerat värdehandlingar och kassa samt avstämt bankräkningarna och därvid funnit allt i god ordning. Räkenskaperna hava blivit underkastade fullständig sifferrevision av Sveriges Allmänna Revisionsbyrå, vilken granskning icke givit anledning till någon erinran.

Vi hava därjämte genomgått räkenskaperna för de under Förbundets förvaltning stående Fleetwoodska- och Arsta-fonderna samt utan anledning till erinran inventerat de härtill hörande värdehandlingarna. Emot dessa räkenskaper eller disponerandet av fondernas medel hava vi icke heller haft något att erinra.

Förbundets verksamhet under det gångna året utvisar följande

#### Tillgångar den 1 januari 1933.

Tillgångar den 1 januari 1933 ..... Kr. 317,411: 69

#### Inkomster under året.

Medlemsavgifter .....	8,160: 75	
Gåvor .....	1,222: —	
Räntor:		
Bankräntor .....	15: 72	
Från A. Montelius fond .....	1,115: 14	
F.-B.-F:s Insamlingsfond .....	1,409: 68	2,540: 54
A. Montelius' fond .....		5,000: —
Tidskriften Hertha .....	544: 23	17,467: 52
Utgående Balans-konto		
Kvarstående förlust från 1932 .....	1,237: 34	
Årets förlust .....	318: —	1,555: 34
		<hr/>
		Kr. 19,022: 86

#### Skulder den 31 december 1933.

Halmstads Sparbank .....	5,000: —	
F.-B.-F:s Stipendieinstitution .....	20,250: —	
Tidskriften Hertha .....	1,426: —	
Ständiga ledamöters fond, fonderade avgifter .....	4,898: 89	31,574: 89
Av F.-B.-F. förvaldade donationer.		
Anonym donation N:o 3 .....	3,000: —	
H. och E. Zanders Pensionsfond .....	15,310: —	
		<hr/>
Transport	18,310: —	31,574: 89

**Ny aktuell,  
märklig bok.**

## Från Ghattots värld

Julehistorier berättade av  
"Dessa skildringar äro gripande. Förf. äger en enastående kännedom om det judiska folkets liv och förhållanden." Horsens Avis.

EBBA TRAMP. Övers. från danska av fil. dr Karl Fries.  
"Just nu kunna dessa verk-  
lighetsbilder påräkna sär-  
skilt intresse."  
Pris häftad kr. 2: —, klotb.  
kr. 3: —. — I bokh.

Bornholms Tidende.

DE UNGAS FÖRLAG,  
Stockholm I.

	Transport	18,310: —	31,574: 89
Kvinnliga kontoristers Semesterfond .....		5,100: —	
E. M. Törneboms donation .....		3,414: 33	
S. Jacobson-Norayrs Stiftelse .....		70,103: 90	
H. Widmarks Låne- och Stipendiefond .....		50,000: —	
S. Whitlocks Stipendiefond .....		7,743: 50	
A. Montelius' fond .....		27,732: 88	
H. Karlholms Rekreatjonsfond .....		14,409: 05	
F.-B.-F:s insamlingsfond .....		68,464: 79	
Anonym donation N:o 4 .....		9,838: —	
Socialupplysningskommittén .....		1,110: 19	
L. K. P. R:s fond .....		992: 56	
F.-B.-F:s Jubileumsgåva .....		150: 68	277,369: 88
Avkastning å följande fonder.			
Anonym donation N:o 3 .....		709: 16	
H. och E. Zanders pensionsfond .....		340: 28	
Kvinnliga kontoristers semesterfond .....		132: 97	
E. M. Törneboms donation .....		960: 09	
H. Widmarks låne- och stipendiefond .....		6,007: 26	
H. Karlholms rekreatjonsfond .....		840: 58	8,990: 34
			<u>Kronor 317,935: 11</u>

*Skulder den 1 januari 1933.*

Skulder den 1 jan. 1933 .....	317,411: 69
-------------------------------	-------------

## Utgifter under året.

Ingående Balans-konto:		
Inbalanserad förlust .....		1,237: 34
Byråns konto .....	14,593: 72	
Trycksaker .....	296: 65	
Möten .....	351: 47	
Allmänna omkostnader .....	2,543: 68	17,785: 52
		<u>Kr. 19,022: 86</u>

*Tillgångar den 31 december 1933.*

Kassa konto .....	402: 61	
Sparkasseräkning .....	34: 68	
Inventarier .....	1,773: 84	
Reversers konto .....	25,250: —	
Tidskriften Hertha .....	1,174: 30	
Medlemsavgifters konto .....	85: —	
Balanserade räntor .....	1,287: 50	30,007: 93
Av F.-B.-F. förvaldade donationsmedel.		
Anonym donation N:o 3 .....	3,000: —	
H. och E. Zanders Pensionsfond .....	15,310: —	
Kvinnliga kontoristers Semesterfond .....	5,100: —	
	Transport	23,410: — 30,007: 93

● Gör figuren vackrare  
— bär en Twilfit-korsett

*Twilfit*

Nybrogat. 11 — Gölgat. 58

	Transport	23,410:—	30,007:93
E. M. Törneboms donation		3,414:33	
S. Jacobson-Norayrs Stiftelse		70,103:90	
H. Widmarks Låne- och Stipendiefond		50,000:—	
S. Whitlocks Stipendiefond		7,743:50	
A. Montelius' fond		27,737:06	
H. Karlholms Rekreatjonsfond		14,409:05	
F.-B.-F:s insamlingsfond		68,464:79	
Anonym donation N:o 4		9,838:—	
Socialupplysningskommittén		1,110:19	
L. K. P. R:s fond		1,000:—	
F.-B.-F:s jubileumsgåva		150:68	277,381:50
Fondernas avkastningar.			
H. Widmarks låne- och stipendiefond		6,007:26	
Anonym donation N:o 3		709:16	
H. och E. Zanders pensionsfond		340:28	
Kvinnliga kontoristers semesterfond		132:97	
E. M. Törneboms donation		960:09	
H. Karlholms rekreatjonsfond		840:58	8,990:34
Vinst- och Förlust-konto			
Balanserad förlust			1,555:34
		Kronor 317,935:11	

Då vår granskning icke givit anledning till någon erinran, få vi tillstyrka, att Styrelsen beviljas ansvarsfrihet för 1933 års förvaltning.

Stockholm den 20 mars 1934.

*Helena Carleson.*

*Sven Nissvandt.*

*Dorthe Hübner.*

Av Stockholms Handelskammare aukt. revisor.

På begäran hava vi verkställt en fullständig sifferrevision av Fredrika-Bremer-Förbundets räkenskaper för år 1933.

Föremål för granskning hava varit:

Kassabok med tillhörande verifikationer samt

Huvudbok jämte räkenskapsböcker för Fleetwoodska- och Årsta-fonderna.

Räkenskaperna äro i god ordning samt behörigen verifierade och den verkställda granskningen har icke givit anledning till framställandet av någon anmärkning.

Årets ingående balanser i de trenne räkenskaperna äro i överensstämmelse med nästföregående års utgående.

Obligationsräntor samt övriga räntor och utdelningar hava blivit avstämda och redovisningen härav befunnen korrekt.

Stockholm den 15 mars 1934.

AKTIEBOLAGET SVERIGES ALLMÄNNA REVISIONSBYRA.

*Sven Nissvandt.*

/ *L. Andersson.*

En klok husmoder använder

**metallputsmedlet NICKOL**

vilket icke innehåller frätande ämnen  
men ändock gör allting blyxt blankt.

Engros: **HERMANN DERLIEN A.-B.**  
**STOCKHOLM** Kungsgatan 3

**COHNS**  
**KEMISKA TVÄTT**

Humlegårdsgatan 1—3.

Tel. 67 55 44.

Observatoriegatan 12.

Tel. 38 90 98.

Vattugatan 2.

Tel. 10 77 72.

## SJUKVÅRDSKOMMITTÉN I STOCKHOLM.

Undertecknade, utsedda att granska Fredrika-Bremer-Förbundets sjuksköterskebyrås och sjuksköterskehemms räkenskaper och förvaltning för år 1933, få efter fullgjort uppdrag avgiva nedanstående berättelse:

## Sjuksköterskebyrån:

Tillgångar den 1 januari 1933:

Kontant i kassan .....	475: 45	
Innestående i Skandinaviska Kredit A.-B. ....	5,451: 58	
"    " Svenska Handelsbanken .....	638: 24	
"    " Stockholms Enskilda bank .....	3,129: 11	
5 st. aktier i Svenska Handelsbanken .....	500: —	
Dräktkassans konto .....	150: —	
Inventarier .....	2,747: 42	
Fordran hos Sjuksköterskehemmet .....	1,245: —	
Tygs konto .....	1,078: —	15,414: 80

## Inkomster under året:

Årsavgifter .....	7,465: —	
Anskaffningsavgifter .....	327: —	
Dagavgifter .....	4,822: 70	
Aktiekonto .....	30: —	
Räntor .....	311: 46	
Sjukbesöks konto .....	256: 65	
Fasta platserns konto .....	1,004: —	14,216: 81

## Skulder den 31 december 1933:

Fonden för Sjukvårdsföreningar på landsbygden .....	333: 86
	Kronor 29,965: 47

## Skulder den 1 januari 1933:

Fonden för Sjukvårdsföreningar på landsbygden .....	324: 76
---	---------

## Utgifter under året:

Avlöningar .....	7,378: —	
Gas och lyse .....	322: 36	
Telefon- och telegramavgifter .....	902: 30	
Diverse omkostnader .....	1,223: 51	
Hyra .....	3,700: —	
Inventarier, avskrivning 10 % .....	355: 12	
Tvätt och rengöring .....	168: 03	
Tygs konto, avskrivning .....	308: —	14,357: 32
	Transport	14,682: 08

## I Kumlans Lanthushållsskola,

nära Vattholma, Uppland, pågår sommarkurs maj— oktober. Många friplatser och stora stipendier. Företråde för sökande från Uppsala län, om de anmäla sig före 1 april. Program gratis och franko. Adress: Kumlan, VATHOLMA (tel. Tensta 6).

Transport 14,682: 08

*Tillgångar den 31 december 1933:*

Kontant i kassan .....	432: 74	
Innestående i Skandinaviska Kredit A.-B. ....	5,026: 76	
"    " Stockholms Enskilda bank .....	3,216: 46	
"    " Svenska Handelsbanken .....	781: 27	
5 st. aktier i Svenska Handelsbanken .....	500: —	
Inventarier .....	3,196: 16	
Tygs konto .....	745: —	
Dräktkassans konto .....	150: —	
Fordran hos Sjuksköterskehemmet .....	1,235: —	15,283: 39
	<b>Kronor</b>	<b>29,965: 47</b>

Sjuksköterskehemmet:

*Tillgångar den 1 januari 1933:*

Kontant i kassan .....	152: 06	
Innestående i Skandinaviska Kredit A.-B. ....	1,538: 79	
"    " Svenska Handelsbanken .....	816: 82	
Inventarier .....	450: —	2,957: 67

*Inkomster under året:*

Räntor .....	32: 90	
Hyror .....	8,662: 45	8,695: 35

*Skulder den 31 december 1933:*

Sjuksköterskebyrån .....	1,235: —	
	<b>Kronor</b>	<b>12,888: 02</b>

*Skulder den 1 januari 1933:*

Sjuksköterskebyrån .....	1,245: —	
--------------------------	----------	--

*Utgifter under året:*

Avlöningar .....	100: —	
Gas och lyse .....	275: —	
Telefon .....	310: —	
Diverse omkostnader .....	150: —	
Hyror .....	7,000: —	
Tvätt .....	298: 70	
Städning .....	1,109: —	
Inventarier .....	55: 80	9,298: 50
	<b>Transport</b>	<b>10,543: 50</b>

### Tandteknikerelever

mottagas. Gedigen utbildning i modern kautschuk-, guld- och porslinssteknik.

**CENTRALLABORATORIET,**  
Vallingatan 37, Stockholm.

### Permanentondulering

**SALONG** JAKOBSBERGSGAT. 6  
"SUPERBE" T. 20 10 06 (inv. Sturepl.)

Med kallluft. Kr. 15:—

Allt inom yrket utföres av erfaren, skicklig personal under individuell omsorgsfull behandling.

	Transport	10,543: 50
<i>Tillgångar den 31 december 1933:</i>		
Kontant i kassan .....	287: 01	
Innestående i Skandinaviska Kredit A.-B. ....	1,324: 52	
„ „ Svenska Handelsbanken .....	228: 99	
Inventarier .....	504: —	2,344: 52
	Kronor	12,888: 02

Då räkenskaperna äro förda med ordning och noggrannhet samt åtföljda av verifikation, få vi tillstyrka full och tacksam ansvarsfrihet för 1933 års förvaltning.

Stockholm den 14 februari 1934.

*Elin Rheborg.*

*E. Rappe.*

### STIPENDIEINSTITUTIONEN.

Vinst- och Förlust-konto 1933.

#### *Inkomster:*

Under året influtna räntor .....		42,694: 91
Utdelning å aktier .....		10: —
Gåva till Jämtlands läns insats .....	400: —	
„ „ Kristianstads läns insats .....	61: 50	
„ „ Göteborgs och Bohus läns insats .....	5,000: —	
„ „ Blekinge läns insats .....	27: —	
„ „ Malmöhus läns insats .....	36: 60	
„ „ fritt stipendium .....	500: —	
Anslag till länsfonderna för bibehållande av föregående års stipendier .....	420: —	6,445: 10
	Kronor	49,150: 01

#### *Utgifter:*

##### Stipendier:

Från allmänna stipendiefonden .....	12,798: —	
„ Johanna Kempes stipendiefond .....	1,000: —	
„ Leijonhufvud-Adlersparreska stipendiefonden .....	400: —	
„ Anna Struwe-Lindhagens fond .....	175: —	
„ Sophie Silows, f. Wästfelt, donationsfond .....	200: —	
„ Ellen Fries minnesfond .....	250: —	
„ Georg Ameens fond .....	400: —	
„ Hilda Nilssons fond .....	1,250: —	
„ Martina Bergman-Österbergs Yrkesstipendiefond ....	4,000: —	
„ Ebba de Lavals fond .....	400: —	
	Transport	20,873: —

## BORGHAMNS Lanthushållsskola

Östergötland. Kurs 29 juni—10 december. Undervisning i matlagning, bakning, slakt, konservering, närings- och födoämneslära, hälsolära och barnvård samt hemvård, sömnad, vävnad (enkl. såväl som konstvävn.). Mjölkhushållning, trädgårdsskötsel, smådjursskötsel. Skolan, som är vackert och friskt belägen vid Vättern och Omberg, står under statens inspektion, och statsbidrag kan erhållas till 15—20—35 kr. pr månad. Illustrerat prospekt från föreståndarinnan *L. Lindahl BORGHAMN*. Tel. 7.



	Transport	20,873: —	
„ Johanna M. Hedéns fond .....		400: —	
„ Fru Ebba von Eckermanns fond .....		400: —	
„ Cecile Gohls fond .....		400: —	22,073: —
Livräntor:			
Från Ellen Bergmans Släktstipendiefond .....		2,925: —	
„ Martina Bergman-Österbergs stipendiefond för svenska kvinnor .....		405: —	
„ Fröken Ebba von Eckermanns fond .....		515: —	
„ Martina Bergman-Österbergs yrkesstipendiefond ....		2,812: 49	
„ Viktor Rodhes fond .....		2,539: 47	
„ Adèle Buréns fond .....		190: —	
„ Malmöhus läns Eurenifond .....		450: —	9,836: 96
Fria stipendier .....			2,300: —
Förvaltningskostnader .....			6,107: 41
Nedskrivning till pari av köpta obligationer .....			180: 80
Donationsfondernas ökning under året .....	1,951: 90		
Allmänna Stipendiefondens ökning under året .....	5,766: 04		7,717: 94
Till fria stipendier avsatta .....	600: —		
Till disponibla medel överförda .....	333: 90		933: 90
			<u>Kronor 49,150: 01</u>

Balanskonto den 31 december 1933.

*Tillgångar:*

Obligationer, nominella värdet kr. 884,976: 50, bokförda till	793,474: 41	
Obetalda räntor .....	7,741: 92	801,216: 33
Aktier, bokförda till .....		21,155: —
Reverser .....	45,000: —	
Obetalda räntor .....	1,122: 22	46,122: 22
Tillgodohavande hos banker .....		11,749: 72
Kassabehållning .....		643: 77
		<u>Kronor 880,887: 04.</u>

*Skulder:*

## Allmänna stipendiefonden:

Stockholms stads insats .....	11,121: 50
Stockholms läns insats .....	9,479: 99
Malmöhus läns insats .....	46,446: 74
Kristianstads läns insats .....	9,223: 46
Östergötlands läns insats .....	14,892: 63
Västerbottens läns insats .....	13,795: 92
Södermanlands läns insats .....	26,838: 68
Örebro läns insats .....	6,832: 88
Värmlands läns insats .....	6,266: 97
Norrbottnens läns insats .....	9,654: 09
	<u>Transport 154,552: 86</u>

## Sophie Löfvenskiölds Husmodersskola

Mariestad, under Kungl. Skolöverstyrelsens inspektion. Helårs- och halvårskurser börja den 15 april. Kursavgift 100 kr, jämte 30 kr. pr mån för helinack. Statsstipendier kunna beviljas obemedlade o. mindre bemedlade. 4 friplatser årligen. Plats förmedlas till avgående elever. Prospekt och övriga upplysningar genom Föreståndarinnan.

	Transport	154,552: 86	
Västernorrlands läns insats		10,766: 26	
Skaraborgs läns insats		26,422: 12	
Jämtlands läns insats		5,975: 49	
Göteborgs och Bohus läns insats		25,696: 20	
Blekinge läns insats		6,688: 99	
Västmanlands läns insats		6,132: 06	
Gotlands läns insats		7,355: 07	
Kopparbergs läns insats		6,799: 12	
Uppsala läns insats		10,544: 14	
Jönköpings läns insats		6,264: 25	
Älvsborgs läns insats		7,499: 87	
Gävleborgs läns insats		5,317: 33	
Hallands läns insats		6,105: 87	
Kalmar läns insats		6,958: 94	
Kronobergs läns insats		28,819: 98	321,898: 55
Gåvoavdelningen			52,613: 75
Disponibla medel			27,094: 37

Donationsfonderna:

Ellen Bergmans Släktstipendiefond	65,000: —	
Johanna Kempes Stipendiefond	30,921: 67	
Leijonhufvud-Adlersparreska Stipendiefonden	8,515: 23	
Evelina Fahnehjälms Stipendiefond	4,498: 57	
Anna Struwe-Lindhagens fond	4,724: 25	
Fru Sophie Silows, f. Wästfelt, donationsfond	5,416: 94	
Fru Anna Wallenbergs, f. v. Sydow, donationsfond	11,137: 67	
Ellen Fries' minnesfond	6,566: 68	
Martina Bergman-Österbergs stipendiefond för svenska kvinnor	10,000: —	
Fröken Ebba von Eckermans fond	12,000: —	
Georg Ameens fond	10,718: 32	
Olivia Frigelius' stipendiefond	5,327: 34	
Stipendiaters och Vänners fond	3,239: 82	
Fröken Hilda Nilssons fond	25,000: —	
Fröken Hilda Nilssons räntefond	2,191: 59	
Martina Bergman-Österbergs yrkesstipendiefond	149,041: 71	
Viktor Rodhes fond	60,394: 70	
Fröken M. Silows fond	6,658: 97	
Fru Adèle Buréns fond	4,000: —	
Fröken Eva Rodhes fond	11,367: 23	
Fröken Ebba de Laval's fond	8,657: 90	
Johanna A. Hedéns fond	11,194: 76	
Fru Ebba von Eckermans fond	10,066: 66	
Cecile Gohls Stipendiefond	10,800: 36	477,440: 37
Reserverade och uttagna stipendier		1,840: —
	Kronor	880,887: 04

Stockholm den 14 mars 1934.

M. Carlson.

Ebba von Eckermann.

G. Lagercrantz.

Ebba Odhner.

Govert Indebetou.

Signe Laurell.

Revisionsberättelsen införes i majhäftet.

## LANTHUSHÅLLNINGSEMINEARIET OCH LANTHUSHÅLLSSKOLAN, RIMFORSA.

Sammandrag av räkenskaperna för seminariet räkenskapsåret 1/7 1932—30/6 1933.

### Debet:

#### Ingående Balans:

#### Tillgångar:

Seminariebyggnad med tomt .....	87,200:—	
"Småbruket" .....	15,000:—	
Storgården .....	60,000:—	
Jordbrukets inventarier och lager .....	12,350: 96	
Inre inventarier på Seminariet o. på Storgården	10,400:—	
Bankräkningar .....	12,387: 82	
22 andelar i Rimforsa Handelsförenings A.-B.	220:—	
3 andelar i Hallsta Kvarn A.-B. ....	3:—	
Konungariket Sveriges Stadshypotekskassa ...	5,000:—	
Hushållets lager och handkassa .....	1,862: 92	
Seminariets nya höns hus .....	5,000:—	
Storgårdens tillbyggnad .....	3,000:—	
Utestående fordringar:		
Dyrtdstillägg .....	220: 23	
Lanthushållsskolans avgifter ..	614:—	834: 23
		213,258: 93

#### Skulder:

Fredrika-Bremer-Förbundet .....	43,000:—	
Norra Kinda Härads Sparbank .....	21,800:—	
Kinda Härads Sparbank .....	1,125:—	
Östgöta Hypoteksförening .....	373: 09	
Fru Whitlocks Fond .....	5,449: 64	
Fröken Lilly Engströms gåva .....	1,096: 42	
Seminariets undervisningsmateriel .....	1,000:—	
Undervisningsavgifter .....	2,025:—	
Inackorderingsavgifter .....	6,200:—	
Kassa .....	14: 28	82,083: 43
Tillgångar utöver skulder .....		131,175: 50
		131,175: 50

#### Fredrika-Bremer-Förbundets kapital fördelat sålunda:

placerat i Seminariet .....	89,830: 95
,, ,, Storgården .....	41,344: 55
Kronor	131,175: 50

#### Vinst och Förlust: =

#### Behållningar:

Seminariets hushåll .....	14,944:—	
Förberedande kursen .....	804: 75	
Räntor .....	277: 64	16,026: 39
Seminariets hyra av lokal och inventarier ..	3,300:—	
Lanthushållsskolans lokalhyra .....	1,500:—	4,800:—
		20,826: 39
		Kronor 152,001: 89

<b>Kvinnlig</b>	<b>Huvud-</b>	<b>Kv. övre avdelning</b>	<b>Husmodersskola</b>
kurs 2/5—1/8.		2/5—1/8.	23/4—20/10.

Friplatser för behövande elever. Prospekt fr. Rektor Bosson,  
T ä r n a.

## Kredit:

## Vinst och Förlust:

Anslag till Seminariet .....	3,800:—		
„ „ Lanthushållsskolan .....	1,500:—	4,800:—	
Seminarieundervisningen .....	127: 70		
Småbrukets jordbruk .....	368: 37		
Storgårdens jordbruk .....	679: 20		
Biskötsel .....	24: 62		
Avskrivningar:			
Seminariets nya höns hus .....	5,000:—		
Storgårdens tillbyggnad .....	3,000:—	8,000:—	
		9,199: 89	13,999: 89

## Utgående Balans:

Enligt specifikation, tillgångar utöver skulder		138,022:—
	Kronor	152,001: 89

## Utgående Balans:

## Tillgångar:

Seminariebyggnad med tomt .....	87,200:—	
”Småbruket” .....	15,000:—	
Storgården .....	60,000:—	
Jordbrukets inventarier och lager .....	12,346: 30	
Inre inventarier på Seminariet och Storgården .....	10,000:—	
Bankräkning .....	98,576: 24	
22 andelar i Rimforsa Handelsförenings A.-B. ....	220:—	
3 andelar i Hallsta Kvarn A.-B. ....	3:—	
Konungariket Sveriges Stadshypotekskassa, obl. ....	5,000:—	
Seminariets undervisningsmateriel och tryck .....	1,168:—	
Biskötselredskap .....	28:—	
Seminariehushållets lager och handkassa .....	1,249: 51	
Seminariets kassa .....	389: 58	
Utestående fordringar:		
Lanthushållsskolans avgifter .....	637: 85	291,818: 48

## Skulder:

Fredrika-Bremer-Förbundet .....	43,000:—	
Norra Kinda Härads Sparbank .....	20,700:—	
Kinda Härads Sparbank .....	750:—	
Fru Whitlocks Fond .....	5,699: 64	
Fröken Lilly Engströms gåva .....	1,133: 24	
Seminariets tillbyggnad .....	73,866: 60	
I förskott mottaget:		
Undervisningsavgifter .....	2,100:—	
Ej utbetalt dyrtidstillägg .....	167:—	
Inackorderingsavgifter .....	6,400:—	8,667:—
		153,816: 48
Tillgångar utöver skulder .....		138,002:—

VID VÅRSTÄDNINGEN ELLER FLYTTNINGEN var vänlig skänk Edra överflödiga kläder skodon, linne- och yllepersedlar, möbler och husgeråd till

**”Små Smulor”** Stadsmissionens Uppsamlingcentral

Vi avhämta tacksamt efter tillsägelse pr tel. 508890, 509737

Det åligger budet att vid gåvans emottagande uppvisa leg. bevis med vår stämpel.

*Sammandrag av inkomster och utgifter för läsåret 1932—1933 omfattande tiden  
1/11 1932—31/10 1933 vid Rimforsa lanthushållsskola.*

## Inkomster:

Statsunderstöd: 1) Grundanslag .....	4,500:—	
2) Utöver grundanslag .....	3,600:—	
3) Ålderstillägg .....	600:—	8,700:—
Ortsbidrag: 1) Av länets hushållningssällskap .....	1,000:—	
2) Av länets landsting .....	1,000:—	
3) Av Fredrika-Bremer-Förbundet .....	1,500:—	3,500:—
Elevavgifter (undervisningsavgifter, 29 st. à 50 kr., 1 à 25 kr., extra elever kr. 64: 50 .....		1,539: 50
Räntor och diverse inkomster .....		111: 17
Förskott att täckas genom ökat understöd .....		405:—
	Kronor	14,255: 67

## Utgifter:

Grundlön till föreståndarinnan .....	3,400:—	
Ålderstillägg till föreståndarinnan .....	300:—	
Grundlön till ordinarie lärarinna .....	2,500:—	
Ålderstillägg till ordinarie lärarinna .....	300:—	
Pensionsavgifter .....	185:—	
Arvode till biträdande lärarinna .....	1,775:—	
Arvode till semestervikarie .....	375:—	8,835:—
Studieresor, specialundervisning .....		85:—
Hyra av skollokaler och lärarbostäder .....	1,500:—	
Räntor .....	500:—	
Värme och lyse .....	739: 22	
Städning, skötsel av trädgård .....	322: 30	3,061: 52
Undervisningsmaterial .....		80: 63
Hyra av inventarier .....		250:—
Underhåll av inventarier .....		316: 39
Annonser och trycksaker .....		702: 77
Skrivmaterial, telefon, porto .....		266: 03
Demonstrationsjordbruk .....		500:—
Diverse utgifter .....		158: 33
	Kronor	14,255: 67

*Sammandrag över hushållets inkomster och utgifter vid Rimforsa lanthushållsskola,  
kurs I 1933, 31 oktober 1932—23 april 1933.*

## Inkomster:

Elevernars inackorderingsavgifter .....	5,798: 78	
Lärarinnornas inackorderingsavgifter .....	900:—	6,698: 78
	Transport	6,698: 78

Rudolph Björklund & C:o

**Tapeter** Malmorgsg.8  
Stockholm

ANDERSSONS

**Damfrisering**

Centralbadet, Stockholm.  
**REKOMMENDAS.**

Elegant. Förstklassig.

	Transport	6,698: 78
Försålda varor .....	198: 21	
Räntor från bank och diverse inkomster .....	31: 23	229: 44
Behållning från kurs II 1932 .....		582: 65
	Summa kr.	7,510: 87

## Utgifter:

Fredrika-Bremer-Förbundets lanthushållsskola .....	1,125: —	
Fredrika-Bremer-Förbundets seminarium .....	635: 60	
Ved .....	182: 50	
Post .....	85: —	
Apoteksvaror, frakter .....	24: 56	
Inventarieunderhåll m. m. ....	598: 05	
Utgifter för trädgården (fröer och dylikt) .....	98: 28	
Lejd arbetskraft .....	207: 18	
Diverse .....	130: 89	
Rengöringsmedel .....	149: 21	
Restitution av inackorderingsavgifter .....	50: 22	3,286: 49
Födoämnen .....		3,640: 55
Behållning till kurs II 1933 enligt bankbok .....		583: 83
	Summa kr.	7,510: 87

*Sammandrag över hushållets inkomster och utgifter vid Rimforsa lanthushållsskola,  
kurs II 1933, maj—oktober.*

## Inkomster:

Elevernas inackorderingsavgifter .....	4,496: 14	
Lärarinnornas inackorderingsavgifter .....	825: —	5,321: 14
Försålda varor .....	187: 53	
Rabatt å varor i Handelsföreningen .....	65: 82	
Behållning från kurs I 1933 .....	583: 83	837: 18
	Summa kr.	6,158: 32

## Utgifter:

Fredrika-Bremer-Förbundets lanthushållsskola .....	375: —	
Fredrika-Bremer-Förbundets seminarium .....	538: 65	
Ved .....	126: —	
Radiolicens .....	10: —	
Inventarieunderhåll .....	315: 90	
Apoteksvaror, frakter .....	27: 47	
Utgifter för trädgården (fröer m. m.) .....	28: —	
Lejd arbetskraft .....	235: 40	
Diverse .....	134: 24	
Rengöringsmedel .....	186: 58	1,977: 24
Födoämnen .....		3,532: 59
Behållning till kurs I 1934 .....		648: 49
	Summa kr.	6,158: 32

Revisionsberättelserna inflyta i majhäftet.

Härlig nyponsoppa på 10 min. av

NOVUMS NYPONMUST.

Äldst!

Bäst!

Billigast!



	Transport	91,768: 62	104,183: 85
Inventarier .....		5,994: 34	
Hushållet .....		433: 10	
Trädgården .....		3,056: 50	
Lantgården .....		3,877: —	
Hönsgården .....		86: —	
Bigården .....		100: —	
Diverse debitorer .....		668: 45	
Ränta, i förskott betald .....		250: —	106,234: 01
			<u>Kronor 210,417: 86</u>

#### Revisionsberättelse.

Undertecknade, av Fredrika-Bremer-Förbundet utsedda revisorer att granska räkenskaper och förvaltning av Fredrika-Bremer-Förbundets Lanthushålls- och Trädgårds-skola, -Apelryd, Båstad, få häröver avgiva följande berättelse.

Räkenskaperna äro förda med ordning och omsorg, såväl utgifter som inkomster äro styrkta med vederbörliga verifikationer.

Skolans ekonomiska ställning framgår av den av kassaförvaltaren uppgjorda tablån, vilkens överensstämmelse med räkenskaperna vi vitsorda. Kapitalbeholdningen har sålunda under räkenskåpstiden 1/10 1932—30/9 1933 ökats med kr. 224: 14.

Elevantalet var under vinterkursen 19 ordinarie och 3 extra elever, under sommar-kursen 24 ordinarie och 7 extra.

Skolans fastigheter och inventarier äro brandförsäkrade till betryggande belopp.

Vi få därför tillstyrka full och tacksam ansvarsfrihet åt styrelsen, kassaförvaltaren och skolans ledning för den tid revisionen omfattar.

Halmstad den 20 januari 1934.

*Ruth Hernqvist.*

*Anna Ljungberg.*

## FREDRIKA-BREMER-FÖRBUNDETS SKOLA FÖR KVINNLIG YRKESUTBILDNING

och

### ATELJÉ STOFF OCH STIL.

Sammandrag av räkenskaperna 1932—1933.

Tillgångar den 1 juli 1932 ..... 15,199: 81

#### Inkomster:

Statens anslag: avlöning .....	5,420: —	
undervisningsmateriel .....	130: —	
stipendier .....	1,440: —	
Kommunalt anslag .....	5,000: —	
Elevavgifter .....	7,360: —	
Räntor .....	395: 39	
Utfört arbete .....	2,600: 25	
Varuförsäljning .....	331: 89	22,677: 53
		<u>Transport 37,877: 34</u>

# Gynna HERTHAS Annonserer!



	Transport	37,877: 34	
<i>Skulder den 30 juni 1933:</i>			
Grundfond	20,000: —		
Organisationsfond	1,000: —		
Diverse kreditorer	3,222: 50	24,222: 50	
		<hr/>	
	Kronor	62,099: 84	
<i>Skulder den 1 juli 1932</i>			24,330: 74

*Utgifter:*

Avlöningar	13,132: —		
Statsstipendier	1,440: —		
Undervisningsmateriel, underhåll och förbrukning	407: 79		
Tryck- och annonskostnader	410: 34		
Bränsle och lyse	1,197: 84		
Hyra och övriga omkostnader	6,683: 85		
Räntor	30: —		
Avskrivningar: å inventarier	321: 25		
å undervisningsmateriel	79: 87	401: 12	23,702: 94

*Tillgångar den 30 januari 1933:*

Kontant i kassan	122: 17		
Sparkasseräkning	1,535: 39		
Obligationer	6,000: —		
Räntor	60: —		
Inventarier	2,891: 26		
Undervisningsmateriel	718: 80		
Lager	1,994: 54		
Diverse debitorer	744: —	14,066: 16	
		<hr/>	
	Kronor	62,099: 84	

**Revisionsberättelse.**

Undertecknade, utsedda att granska Fredrika-Bremer-Förbundets skolas för kvinnlig yrkesutbildning och den därmed förenade Syateljé Stoff och Stils räkenskaper för tiden 1 juli 1932—30 juni 1933, få efter verkställd revision avge följande berättelse:

Räkenskaperna äro förda med ordning och reda; utgiftsposterna äro behörigen verifierade. Värdehandlingarna, som äro förvarade i Stockholms Enskilda Banks avdelningskontor, Drottninggatan 48, kassavalv, äro granskade. Angående skolans och ateljéns ekonomiska ställning hänvisas liksom föregående år till här bifogade av kassaförvaltaren uppgjorda tablå, vilkens överensstämmelse med räkenskaperna vi vitsorda.

Då ingen anledning till anmärkning sålunda förekommit, få vi tillstyrka att ansvarsfrihet tacksamt beviljas styrelsen för det gångna årets förvaltning.

Stockholm den 1 mars 1934.

*Ingrid Alexanderson.*  
Lärrinna.

*Signe Stenberg.*  
Bankkassör.

**Fredrika Bremer Förbundets Byrå**  
Klarabergsgatan 48, Stockholm C.

**Lämnar råd vid yrkesval åt kvinnlig ungdom.**

## Nya förbundsmedlemmar.

**Borås:** fröken Hildur Andersson, fru Resi Andersson, fröken Svea André, fröken Ulla André, fru Ester Apler, fröken Eva Bogren, fröken Elsa Borg, fröken Margareta Brunskog, fru Birgit Bülow, fru Gert-rud Byttner, fru Ester Carlsson, fru Isa Carlsson, fru Milanka Cedervall, fröken Aina Conradsson, fru Hiördis Eiserman, fröken Brita Elmén, fru Ingeborg Eriksson, fröken Märta Eriksson, fru Elsa Frenne-  
sen, fru Niko. Gertzén, fröken Ella Gård-  
ling, fru Ebba Görander, fru Märta Haedde, fru Gurli Hagberg, fru Gunhild Hedeland, fru Karin Hellsing, fru Dagmar Hennix, fröken Else Hertzman, fru Annie Holmdahl, fru Elna Hultén, fru Signe Hå-  
kansson, fröken Elsa Häggström, fru Mar-  
git Hörstadius, fru Greta Ideforss, fröken Ingrid Johansson, fröken Vivan Johans-  
son, fru Märta Jonsson, fröken Elsa Kind-  
lund, fröken Sara Kindlund, fru Gunhild Kronvall, fru Stina Krook, fru Elsa Lied-  
berg, fröken Astrid Lilliegren, fröken Sig-  
rid Lilliegren, fru Saga Lindblom, fröken Inga-Lisa Lindgren, fru Ebba Lindhe, frö-  
ken Elsa Lindskog, fröken Ebba Lindwall,  
fru Elsa Lundqvist, fru Greta Martinsson,  
tandläkare Elsa Mattsson, fröken Britta  
Meijer, fröken Maja Melin, fru Anna Nils-  
son, fru Ruth Nilsson, fru Eren Norden-  
skjöld, fru Alva Nordlander, fröken Ann-  
Greta Olsson, fröken Svea Otterdahl, fröken  
Valborg Pettersson, fru Ester Petzäll, fru  
Gunn von Platen, fru Gerda Risinger, frö-  
ken Gerda Rodling, fru Elsa Rudbäck, frö-  
ken Rut Salén, fru Thérèse Sandvall, fru  
Greta Sislegård, fröken Hildur Sjöman,  
fru Karin Skoog, fru Birgit Sondén, fröken  
Torborg Stenlund, fru Helga Ströberg,  
fru Maja Sundström, fru Elsa Svensson,  
fru Sigrid Svensson, fru Brita Sylwén, frö-  
ken Annie Södersten, fröken Anna Torgers-  
ruud, fru Märta Torin, fru Astrid Törnell,

fru Marta Wennerlund, fru Märta Wer-  
dinius, fru Elsa Nathorst Westfelt, fröken  
Karin Wickelberg, fru Elsa Wijkman, frö-  
ken Valborg Witte, fröken Brita von Zweig-  
bergk, fröken Rosa Östblom, fru Sigrid  
Östling.

**Båstad:** fröken Dagmar Bruce, *Tore-  
kow*, fru Eina Lundberg, *Båstad*, fröken  
Pedersen, *Malen*.

**Falköping:** fru Hanna Kristofferson.

**Hudiksvall:** husmor Olga Lind, fru  
Helena Västberg.

**Hälsingborg:** fru Ingeborg Anders-  
son, fröken Anna Persson, fröken Hulda  
Nilsson, fröken Ruth Rosenberg, fröken  
Signe Weding.

**Karlskrona:** fru Sigrid Alm, fru  
Svea Berger, fru Birgit Enger, fru Edith  
Heller, fröken Ingrid Holm, fru Hattie  
Jephsson, fru Ebba Larsson, fru Elisabeth  
Lindblom, fru Signe Lindström, fröken  
Nanna Martinsson, fru M. Möller, fru Anna  
Nilsson, fröken Lisa Nyström, fröken Mar-  
tina Olsson, fröken Ellen Petersson, fröken  
Hanna Rhodén, fru Astrid Svensson.

**Karlstad:** fröken Edit Berat-Lind,  
fru Emilie Lagergren, fru Karin Rosen-  
gren, fru E. Åsell.

**Linköping:** fröken Roda Harling,  
fru N. Hesselberg, fröken I. Israelsson, fru  
Elin Norlindh, fru Elsa Torgård, fru Hilda  
Uhler, fru Tony Witt.

**Lund:** fru Signe Andersson, fru Ruth  
Bengtsson, fru Valborg Birgh, fru Ebba  
Bränström, fru Lajla Gråberg, fru Elisa-  
beth Hintze, fröken Gerda Laurell, fru Ma-  
lin Lindelöf, fru Elly Leinert, friherrinnan  
Ebba Maule, fru Olga Nilsson, fröken Hel-  
ga Norborg, fru Hilda Sandgren, fru Hilde-  
gard Wieselgren, fru Ingeborg Wråk.

## Bliv medlem



Riksföreningen för Svenskhetens bevaran-  
de i utlandet!

Det är varje svensks plikt.

Medlemsavgift 5 kr. - - - Adr.: Göteborg.

Mariestad: fru Gerda Bergström, fru Lisa Danielsen, *Hellekis*, fru Olga Harris, fru Herdis Jacobson, fru Gunhild Mag-nell, fru Sigrid Vestergren.

Norrköping: fru Ragnhild Bergström, fru Kerstin Butler, fru Margot Davis, fröken Elsa Grandin, fröken Ellen Lindberg, fru Gerda Petterson, fru Signe Rydhagen, fru Hedvig Tengzelius, fröken Eva Tengzelius, fröken Gunnel Tengzelius, fru Clary Tesch, fru Gunhild P:son Wärendh, fröken Natalia Söderström, fru Maja-Lisa Wallén.

Nyköping: fru Mimmi Appelgren, *Emtnäs*, fru Maud Bernström, *Näsby*, fru Baby Bève, *Lövsund*, fröken Hedvig Brinck, fru Gurli Brown, fru Lydia Danielsson, *Tunaholm*, fru Karin Eriksson, fru E. Forsbom, fru Lisa Hansson, fröken Louise Hagströmer, fru Henriette Hedin, *Kärrboda*, fröken Ida Johnson, fröken Gerda Kriger, fru Alice Larsson, fru Dagny Ljunggren, fru Gerda von Schinkel, *Norrby säteri*, fröken Signe Skoglund, fru Aina Stensgård, fröken Inga Suneson, fru Ruth Thedéen, fröken Lydia Thelin, fru Jane Thorsson.

Stockholm: fru Nana Alrutz, *Djurs-holm*, fröken Torun Billström, fru Signe Ehrenborg, fröken Gerda Frisell, fru Anna Grumme, fru Ellen Gyllencreutz, fru Fanny Hagström, *Äppelvikén*, fru Vera Hein, fru Hanna Hindbeck, fru Atta Huldt, fru Elsa Landell, fröken Elvy Rydefält, fru Lisa Selldin, fröken Anna Sivard, fru Augusta Thorsson-Schneppendahl, fru Naima Welin-Berger, *Stocksund*, fru Lalla Weh-meyer, fru Hanna Vrethblad.

Sundsvall: tandläkare Elsa Attmar, fröken Ulla Cassberg, fru Ebba Conradi, fru Greta Krämer, fru Augusta Källberg, fru Tora Montelius, fru Peters, fröken Anna Greta Stenudd, fröken Helga Wickberg.

Tomelilla: fru Anna-Maj Ericsson, fru Hilma Mohr, fru Elva Ranstam, fru Alice Torstensson, fru Anna Åkesson.

Växjö: rektor Eva Hoffsten, fru Gertrud Ingvarsson.

Ystad: fröken Ebba Andrén, fru Majken Arndt, fröken Therese Hansson, fröken Elina Jönsson.

Örebro: fröken Ester Medin.

Östersund: fru Ruth Adelius, fröken Linnéa Bostedt, fru Karin von Heideken, fröken Annie Jacobson, fru Karin Risling, *Frösön*, fru Lois Sunneby, fru Karin Schmeling, fru Svea Sjöstedt, fru Lisa Tengblad, fru Alfhild Welin, fru Elisabeth Westerlund, fröken Greta Westerberg, fröken Ingeborg Öhgren.

På grund av bristande utrymme i detta nummer, och då aprilhäftet utkommer i form av jubileumsnummer, måste de influetna kretsmeddelandena tyvärr stå över för att införas i Herthas majhäfte.

**Bildningssökande kvinnlig ungdom**

må beakta sommarkurserna å

## **Katrinebergs folkhögskola och lanthushållsskola**

Nya kurser 4 maj. Låga avgifter (rum och kost 38 kr. mån.), friplats och stipendier. Begär prospekt! — *Rektor Ludv. De Vylder, Katrineberg, VESSIGEBRO (Halland).*

## Årsmöte och jubileum.

*Fredrika-Bremer-Förbundets* årsmöte äger rum i Stockholm den 4 och 5 april och kommer att förbindas med firandet av förbundets 50-årsjubileum. Lokalen för förhandlingar och föredrag blir Jernkontoret, och programmet upptar sedvanliga årsmötesförhandlingar under de båda dagarnas tidigare förmiddagstimmar. Onsdagen den 4 kl. 2 kommer undervisningsrådet A. Thomson att tala om "Åtgärder mot ungdomsarbetslösheten", varpå diskussion följer. Sedan vidtager överläggning med kretsrepresentanter. Kl. 8 på onsdagskvällen är ett diskussionsmöte anordnat, varvid aktuarien Hedvig Dernby inleder ämnet "Gift kvinnas förvärsarbete" och medlemmar äga medtagna gäster.

På torsdagen förekomma kl. 10 f. m. val av ledamöter och supplean-

ter i styrelsen samt revisorer, varpå skolföreståndarinnan Signe Wennberg talar "Om kvinnors representation i kommunala styrelser och nämnder". Tillfälle till diskussion gives.

*Förbundets femtioårsfest* äger rum torsdagen den 5 kl. 8 e. m. i *Blå Hallen* i Stockholms Stadshus och avslutas med supé i *Gyllene Salen*. Ingången är Södra portiken västra trappan, och med hänsyn till radiering av festprogrammets första del bör publiken ha intagit sina platser kl. 8.

Förbundsmedlemmar, som önska deltaga i femtioårsfesten, anmodas att så snart som möjligt hämta eller rekvirera inträdeskort å Fredrika-Bremer-Förbundets byrå, Klarabergsgatan 48, tel. 10 27 62. Samtliga festdeltagare skola vara försedda med inträdeskort.



En verklig njutningsdryck får Ni av

**Kobb's**  
**Zaryana Té**

Obs.! Gul etikett

Erhålles överallt i originalförpackningar

å 75 öre, Kr. 1.25, 1.75, 3.50, 6.75 o. s. v.

# HERTHA

Tidskrift för den svenska kvinnorörelsen, utgiven av **FREDRIKA-BREMER-FÖRBUNDET**. Redaktör: *Margareta von Konow*.

Samtliga förbundsmedlemmar erhålla tidskriften. *Icke-förbundsmedlemmar* prenumerera å *närmaste postanstalt* eller i *bokhandel*. Pris för postuppl.: 1/1 år kr. 5:—, 1/2 år kr. 2:75. Lösnummer 50 öre. *Redaktion och expedition: 48 Klara bergsgatan, Stockholm*. Redaktionstid: *tisdagar och fredagar kl. 1—3*. Telefon: *20 48 50*. Expeditionen: *kl. 11—4 varje söckendag*. Telefon: *20 48 50, 10 27 62*.

## Osby Samskola

under skolöverstyrelsen stående internatreal skola för gossar och flickor i natursk. hälsosam trakt. Examinersrätt. God tills. å elevhemmet. Sund idrott o. hurtigt friluftsliv. Vill befr. de ungas personlighetsdan. eft. kristna grundsatsar. Låga avgifter. Prospekt och ref. genom *rektor Bernhard Johansson*.

## SÖDRA K. F. U. K. rekommenderar:

- *Inackorderingshem*. Folkungagatan 122, 4 tr., Stockholm. Tel. 40 88 90: God inackordering till bill. pris för fasta och tillf. gäster.
  - *Skola för husligt arbete*. Kocksgatan 47, Stockholm. Tel. 40 08 40. Bill. kurser i enkl. och finare matlagn., sömnad m. m. Elevhem å skolan. Matservering. Bakverk o. maträtter på beställning.
  - *Vilohemmet*, Skarpö, Vaxholm. Tel. Skarpö 144. Öppet året om. Gott bord. goda bäddar. Hemtrevnad, ro och vila. Billiga priser.
  - *Matsalarna*, Götgatan 71, 2 tr. Rosenlundsg. 17 och St. Nygatan 38, 1 tr., erbjuda vällagad mat till bill. priser, även avhämtn. Lämplig för skolresegrupper.
  - *Tvättinrättning*. Borgmästaregatan 1. Tel. 40 44 80. Vålgjort arbete till billigt pris.
- Prospekt och upplysningar rörande de olika grenarna på begäran kostnadsfritt.

## Nyhyttans Badanstalt

Belägen 600 f. ö. h. i vacker Bergslagsnatur. Barrskogsluft. Nya badavdelningar med behandling av ischias, reumatism, nervlidande, högt blodtryck m. m. *Skodsborgsmetoden*. Veg. o. bl. kost. Ett 20-tal moderna rum med v. o. k. vatten, w. c. och värmeledning. Pensionärer mottagas 10 % rabatt. Begär prospekt. Adress: *Järnboås*. Telefon 13.

## KARINA.

Syskola för modern kläd- och linsömnad, samt monterering. Kurser på 8 mån., 2 mån. o. 4 veckor. Anmälan mottages dagligen 9—6. Beställningsateljé.

Begär prospekt.

KARIN NORDEMAN,  
Eriksbergsgatan 5, 3 tr., Stockholm.  
Telefon 10 81 87.

### Tandläkarna

STEN JACOBSON  
BERTIL OLSÉNI  
INGEMAR RÖSMARK

ha flyttat till

### Sportpalatset

(St Eriksgatan 58—60)

Telefoner: 53 40 60, 53 48 60

Mottagning: Vardagar 8 f. m.—7 e. m.

Lörd. 8 f. m.—4 e. m. Sönd. 10—11 f. m.

Tid pr tel. ell. vid personl. besök.

Eft. överensk. även kvällsmott.

Kostnadsfri rådfrågning.



# LÄTTSKÖTTA

# OCH HYGIENISKA GOLV

det är vad Hydrox lovar och även håller. En strykning med Hydrox, som torkar på 45 minuter, ger en elastisk yta, som aldrig blir hal och har en diskret glans. Ett Hydroxbehandlat golv kan såptvättas, men behöver aldrig bonas.

Gör vad hundratals sjukhus och vårdhem redan gjort, behandla Edra golv med Hydrox, den äldsta, främsta cellulosalacken för golv.

En liter Hydrox täcker c:a 15 à 20 kvm.

Begär offert.

# HYDROX

## A.B. ALFORT & CRONHOLM • STOCKHOLM